

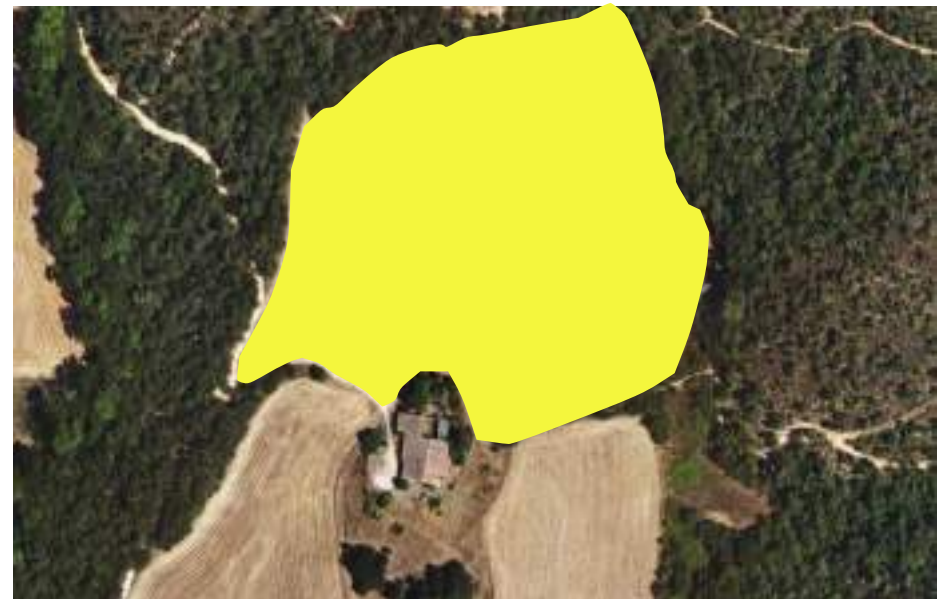
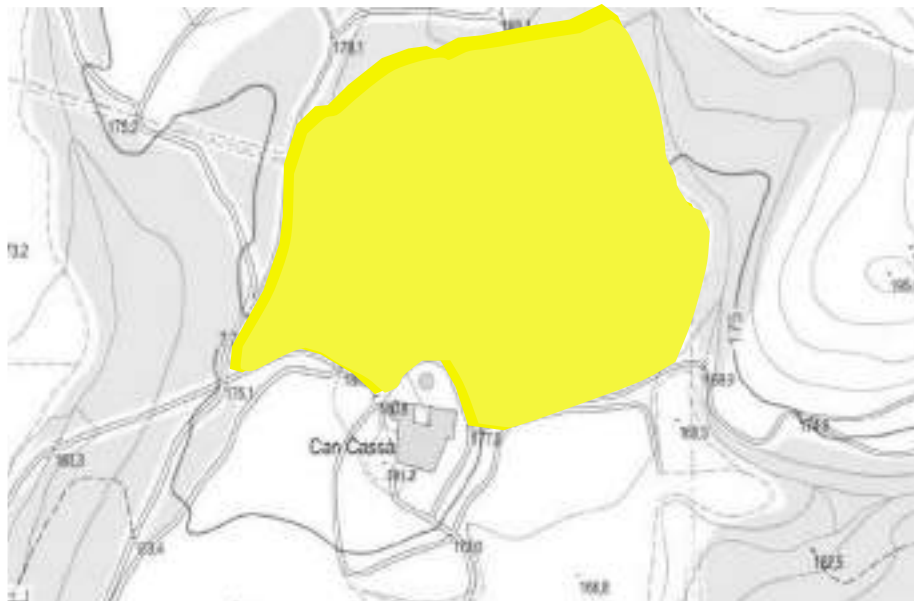
CAN CASSÀ DE LES SERRES

DADES D'IDENTIFICACIÓ

Coordenades UTM:	X: 491325 / Y: 4637178 (ETRS89).
Altitud:	181 m.s.n.m.
Nucli-Veïnat:	Veïnat de les Serres.
Tipologia del jaciment:	Jaciment en superfície.
Nº de IPAC:	7405.
Propietat:	Privada.
Ref. cadastral nº:	17049A007000170000UQ.
Règim del sòl:	Sòl No Urbanitzable.
Qualificació urbanística:	Zona Agrícola.
Protecció:	La categoria de protecció és BPU . El nivell de protecció és Integral .



X. Niell



CAN CASSÀ DE LES SERRES



X. Niell



X. Niell



X. Niell

DESCRIPCIÓ GENERAL

Situació / Entorn

El jaciment es troba situat en el camp de conreu que hi ha a la part posterior de la masia de can Cassà de les Serres. Aquesta masia es troba situada als peus de la serra del Gatellar, dins el veïnat de les Serres i en les proximitats de can Torrent. Distà uns 986 metres a l'est del nucli urbà de Cassà.

Descripció / Tipologia

Es tracta d'un camp de conreu de forma irregular i de grans dimensions (14,5 vessanes d'extensió). En el seu costat nord-occidental presenta l'existència d'un petit turó, lloc on hi ha una torre d'alta tensió. La resta del camp presenta un suau pendent cap a l'est o sud-est; cap al torrent del Gatellar. Anys enrere el camp estava dividit en diverses peces de conreu i per la seva part central hi havia un camí que el travessava de nord a sud. Un altre camí el volta pel costat sud, oest i nord.

Per les troballes que s'hi han fet es creu que el jaciment es localitza a la part més alta del camp. Tot i això no es pot descartar que també hi hagi altres estructures sota la masia de can Cassà ja que es tracta d'un mas molt antic.

Intervencions

Mai s'hi ha dut a terme cap excavació arqueològica i científica. Solament s'hi han recollit alguns materials arqueològics en superfície.

Estat de conservació

Regular/Dolent. És possible que part del jaciment hagi quedat malmès per culpa dels treballs agrícoles que s'hi duen a terme regularment.

HISTÒRIA DEL JACIMENT

La masia de can Cassà ja apareix documentada l'any 1232. Tot i això l'edifici actual data del segle XVI amb algunes reformes posteriors dels segles XVIII-XIX.

El jaciment va ser descobert per diversos membres de la Colla Excursionista Cassanenca (Jaume Abel i Joaquim Mundet) a mitjans dels anys 70 o 80.

Joaquim Mundet va localitzar fa uns anys diversos fragments de tègules romanes reaprofitades en els murs dels coberts que hi ha a la part posterior de la casa.

L'any 1992 aquests afeccionats locals hi varen acompanyar als arqueòlegs Lluís Esteve Casellas, Jordi Merino i Ester Taberner. A partir d'aquest moment el jaciment va ser

catalogat dins de l'Inventari de Patrimoni Arqueològic de la Generalitat de Catalunya.

El jaciment fou estudiat i publicat per Jordi Merino l'any 1996, 1998, 1999, 2020.

PROTECCIÓ I PLANTEJAMENT VIGENT

-Inventari de Patrimoni Arqueològic de la Generalitat de Catalunya (nº7405).

-Inventari dels jaciments arqueològics del terme de Cassà de la Selva (1996).

-Inventari de patrimoni històric, artístic i arqueològic de la comarca del Gironès (2000).

-POUM de Cassà de la Selva (2008).

MATERIALS ARQUEOLÒGICS

Els seus descobridors hi varen recollir diversos fragments de ceràmica comuna i tègules romanes. Actualment encara es troben diversos fragments de ceràmica al mig dels camins d'accés i quan es llaura aquest camp de conreu.

LLOC DE DIPÒSIT

Actualment els antics materials arqueològics estan perduts.

CRONOLOGIA

Es tracta d'un jaciment d'època romana (s.I-IVdC, aprox).

BIBLIOGRAFIA

-CANTON, P. (2001): "Les comarques gironines. Del Paleolític als Visigots". Diputació de Girona, p. 348.

-CARBÓ, I. (2005): "Una guia per al món ibèric". Plecs Joves, 11, Publicació de l'Arxiu Municipal, Ajuntament de Cassà de la Selva, p. 26.

-LLINÀS, J i MERINO, J. (2001): "Els 88 elements més destacats del nostre patrimoni arquitectònic". Revista Llumiguia, núm. 584, maig, p. 79.

-MERINO, J. (1996): "Els jaciments arqueològics de Cassà de la Selva. Inventari dels jaciments i troballes del terme municipal". Ajuntament de Cassà de la Selva.

-MERINO, J. (1998): "Cassà de la Selva i els seus orígens". Ajuntament de Cassà de la Selva.

-MERINO, J. (1999): "Els jaciments arqueològics d'època ibèrica i romana en el terme de Cassà de la Selva". Quaderns de la Selva, núm. 11, p. 73-85.

-MERINO, J. i VARGAS, A. (2020): "Les Gavarres a l'antiguitat: El poblament en el massís i el seu entorn immediat a l'època ibèrica i romana". Consorci de les Gavarres, p. 70.

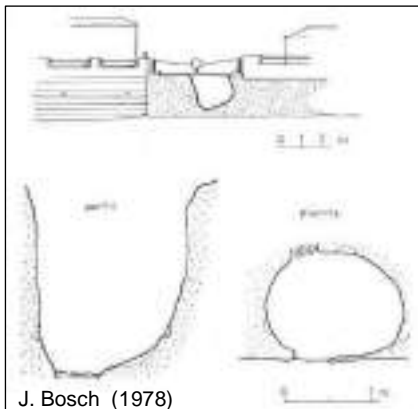
SITJA DE LA RAMBLA ONZE DE SETEMBRE

DADES D'IDENTIFICACIÓ

Coordenades UTM:	X: 489804 / Y: 4636985 (ETRS89).
Altitud:	140 m.s.n.m.
Nucli-Veïnat:	Nucli urbà.
Tipologia del jaciment:	Sitja.
Nº de IPAC:	7406.
Propietat:	Via pública.
Ref. cadastral nº:	- - - -
Règim del sòl:	Sòl Urbanitzable.
Qualificació urbanística:	Zona urbana.
Protecció:	La categoria de protecció és BPU . El nivell de protecció és Integral .



SITJA DE LA RAMBLA ONZE DE SETEMBRE



DESCRIPCIÓ GENERAL

Situació / Entorn

La sitja de la Rambla estava situada dins del casc urbà de Cassà de la Selva, en el marge que queda entre el carrer de Sant Martí i la Rambla Onze de Setembre, just al davant del Col·legi Puig d'Arques i en les proximitats de la zona esportiva (camp de futbol).

Descripció / Tipologia

Segons la planta i secció que varen dibuixar els seus excavadors es tractava d'una sitja de forma convexa i fons pla. L'entrada de la sitja era circular.

Tota ella mesurava 1,5m de diàmetre per 2,5m de profunditat (aprox).

Al voltant de la boca hi havia tres forats equidistants, força petits, que possiblement servien per sostenir alguna mena d'estructura de fusta que tapava la sitja o en facilitava el seu buidatge. Aquesta estava excavada en la gresa o subsol granític de la muntanya.

Intervencions

La sitja fou excavada per diversos membres de la Colla Excursionista Cassanenca durant els mesos de setembre-octubre de l'any 1978. Entre d'altres hi varen intervenir en Joaquim Bosch, en Joan Carles Codolà i en Josep Vilallonga.

Estat de conservació

Actualment la sitja ja no existeix perquè va ser tapada per un mur de formigó construït l'any 1995. Tot i això no es pot descartar que al seu voltant encara hi quedi alguna altra sitja per descobrir, tot i que la zona està completament urbanitzada.

HISTÒRIA DEL JACIMENT

Entre 1936 i 1939 ja es varen trobar alguns fragments de ceràmica i altres materials d'època ibèrica durant els treballs d'obertura de la Rambla i de la construcció de les Escoles Nacionals (actual Col·legi Puig d'Arques).

En aquell moment hi havia un petit turó en aquesta zona el qual va ser rebaixat per construir-hi aquest carrer i aquest equipament escolar.

Tot i la descoberta de tots aquests materials l'existència d'aquest possible jaciment ràpidament va caure en l'oblit.

No va ser fins al mes de setembre de l'any 1978 quan diversos membres de la Colla Excursionista que estaven preparant la Marxa de les Gavarres varen parlar amb Esteve Fa, veí de Llagostera i gran estudiós de la història i

l'arqueologia del massís de les Gavarres i l'Ardenya.

En el transcurs d'aquesta conversa, Esteve Fa, els parlà d'una troballa que ell mateix havia fet un temps abans dins el poble de Cassà, a la rambla Onze de Setembre i al davant de les escoles

Els membres de la Colla Excursionista localitzaren aquestes restes que ja estaven molt malmeses i feren l'excavació de la part conservada, que es perllongà durant quatre caps de setmana.

En un primer moment aquest treballs es varen dur a terme sense cap mena de permís o autorització municipal. Aquest fet va comportar una denúncia per part de la Policia Local.

Poc després diversos membres de la Colla varen demanar els permisos corresponents tant a l'Ajuntament com al Servei d'Investigacions Arqueològiques de Girona i l'excavació va poder prosseguir sense cap mena de problema.

L'any 1979 l'Ajuntament de Cassà va dur a terme les obres d'asfaltatge i d'enllumenat de tota la Rambla Onze de Setembre. També estava previst la construcció d'una escala que havia de salvar el desnivell existent entre el carrer de Sant Martí i la Rambla. Aquests treballs havien de provocar la destrucció de la sitja. Gràcies a la oposició d'un grup de veïns aquest projecte es va aturar i mai es va dur a terme.

Entre els anys 80 i 90 la sitja restà a la intempèrie i aquesta s'anà erosionant poc a poc.

El mes de juliol de l'any 1995 l'Ajuntament de Cassà va tancar la sitja de forma definitiva amb la construcció d'un mur de formigó de grans dimensions després d'un incident amb un cotxe.

Jordi Merino va estudiar els materials arqueològics extrets d'aquesta sitja entre els anys 1996-1998.

En els últims anys ha estat esmentada en diverses publicacions científiques i de caràcter divulgatiu (vegeu bibliografia corresponent).

Finalment el 16 de juny de l'any 2016 el Grup de Recerca i Estudis Cassanencs (GREC), l'Arxiu Municipal i l'Ajuntament de Cassà varen dur a terme un acte de reconeixement de la sitja ibèrica amb la col·laboració de totes les escoles de Cassà. Sobre el mur de formigó on hi havia la sitja s'hi va dibuixar el seu perfil o silueta a escala real i s'hi va penjar al seu costat una pancarta amb tot de dibuixos sobre el món ibèric fets pels alumnes de les escoles de Cassà.

PROTECCIÓ I PLANTEJAMENT VIGENT

-Inventari de Patrimoni Arqueològic de la Generalitat de Catalunya (nº7406).

-Inventari dels jaciments arqueològics del terme de Cassà

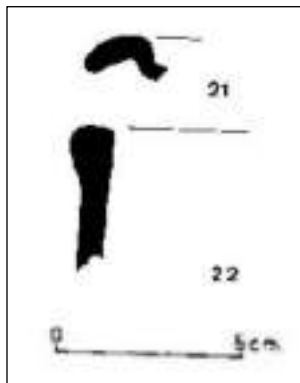
SITJA DE LA RAMBLA ONZE DE SETEMBRE



X. Niell



X. Niell



J, Llinàs /
J. Merino
(1991)

de la Selva (1996).

-Inventari de patrimoni històric, artístic i arqueològic de la comarca del Gironès (2000).

-POUM de Cassà de la Selva (2008).

MATERIALS ARQUEOLÒGICS

Durant la seva excavació es va recollir un interessant conjunt de materials arqueològics. Aquest estava format per fragments de molins rotatius, àmfores ibèriques, ceràmiques comunes, ceràmica de cuina, grisa emporitana i algun fragment de tègula romana.

LLOC DE DIPÒSIT

Durant molts anys tots aquests materials arqueològics varen estar guardats en el local de la Colla Excursionista Cassanenca. Actualment es troben dipositats a l'Arxiu Municipal de Cassà.

CRONOLOGIA

A partir de l'estudi de tots aquests materials arqueològics s'ha pogut comprovar com l'abandonament de la sitja es va produir al voltant del segle II aC.

BIBLIOGRAFIA

-BAGUÉ, E; CARRERAS, J. i GUTIÉRREZ, O. (1990): "Cassà de la Selva". Quaderns de la Revista de Girona, núm.30.
-BOSCH, Q. i CODOLÀ, JC. (1979): "Obres a la Rambla de Cassà. Perilla una sitja del segle I aC". Punt Diari, 26 de juny, p. 7.
-BURCH, J. (1996): "L'emmagatzematge de cereals en sitges d'època ibèrica al nord-est de Catalunya". Tesi doctoral, Universitat de Girona, p. 316-318.
-CANTON, P. (2001): "Les comarques gironines. Del Paleolític als Visigots". Diputació de Girona, p. 312.
-CARBÓ, I. (2005): "Una guia per al món ibèric". Plecs Joves, 11, Publicació de l'Arxiu Municipal, Ajuntament de Cassà de la Selva, p. 26.
-CASSÀ DIGITAL (2016): "Recordatori de la sitja ibèrica de Cassà". Publicació digital, Cassà Digital, Cassà de la Selva.
-CODOLÀ, JC. (1995): "Massa policies o massa pocs". Revista Llumiguia, núm. 521, setembre, p. 9.
-GRUP DE RECERCA I ESTUDIS CASSANENCs [GREC] (2016): "Inicis de Cassà. El naixement del nostre poble". Descobrim Cassà, núm. 5, Arxiu Municipal de Cassà de la Selva.

-LLINÀS, J i MERINO, J. (1991): "La romanització de la Selva". Quaderns de la Selva, núm. 4, Santa Coloma de Farners, p.21.

-LLINÀS, J i MERINO, J. (2001): "Els 88 elements més destacats del nostre patrimoni arquitectònic". Revista Llumiguia, núm. 584, maig, p. 78.

-MASSA, Q. (1983): "Coneguem el nostre poble. Origen i formació de la població". Revista Llumiguia, núm. 386, agost, p. 8.

-MERINO, J. (1996): "Els jaciments arqueològics de Cassà de la Selva. Inventari dels jaciments i troballes del terme municipal". Ajuntament de Cassà de la Selva.

-MERINO, J. (1998): "Cassà de la Selva i els seus orígens". Ajuntament de Cassà de la Selva.

-MERINO, J. (1998): "Cassà de la Selva i els seus orígens". Revista Llumiguia, núm. 551, maig, p. 48.

-MERINO, J. (1999): "Els jaciments arqueològics d'època ibèrica i romana en el terme de Cassà de la Selva". Quaderns de la Selva, núm. 11, p. 73-85.

-MERINO, J. i VARGAS, A. (2020): "Les Gavarres a l'antiguitat: El poblament en el massís i el seu entorn immediat a l'època ibèrica i romana". Consorci de les Gavarres, p. 70-71.

-NOLLA, J.M i CASAS, J. (1984): "Carta arqueològica de les comarques de Girona". Centre d'Investigacions Arqueològiques de Girona, p. 163.

-NOLLA, J.M.; PALAHÍ, L. i VIVO, J. (2010): "De l'oppidum a la civitas. La Romanització inicial de la Indigència". Institut de Recerca Històrica, Universitat de Girona, p. 301.

-REVISTA LLUMIGUIA (1995): "Adeu a la sitja ibèrica". Revista Llumiguia, núm. 519, juliol, p. 16.

-REVISTA LLUMIGUIA (2016): "Reconeixement a la sitja ibèrica que demostra el poblament del municipi des del segle II abans de Crist". Revista Llumiguia, núm. 761, juliol, p. 26-27.

-SECCIÓ ARQUEOLÒGICA COLLA EXCURSIONISTA CASSANENCA (1978): "Troballes ibèriques a Cassà de la Selva". Revista Llumiguia, núm. 335, desembre, p. 10-11.

-TAULA SECTORIAL PER A LA RECERCA I LA DIFUSIÓ HISTÒRICA (2001): "Retalls d'història". Plecs, 3, Publicació de l'Arxiu Municipal, Ajuntament de Cassà de la Selva, p. 6.

EL FORMIGAT

DADES D'IDENTIFICACIÓ

Coordenades UTM: X: 491577 / Y: 4636640 (ETRS89).

Altitud: 174 m.s.n.m.

Nucli-Veïnat: Veïnat de Verneda.

Tipologia del jaciment: Jaciment en superfície.

Nº de IPAC: 7407.

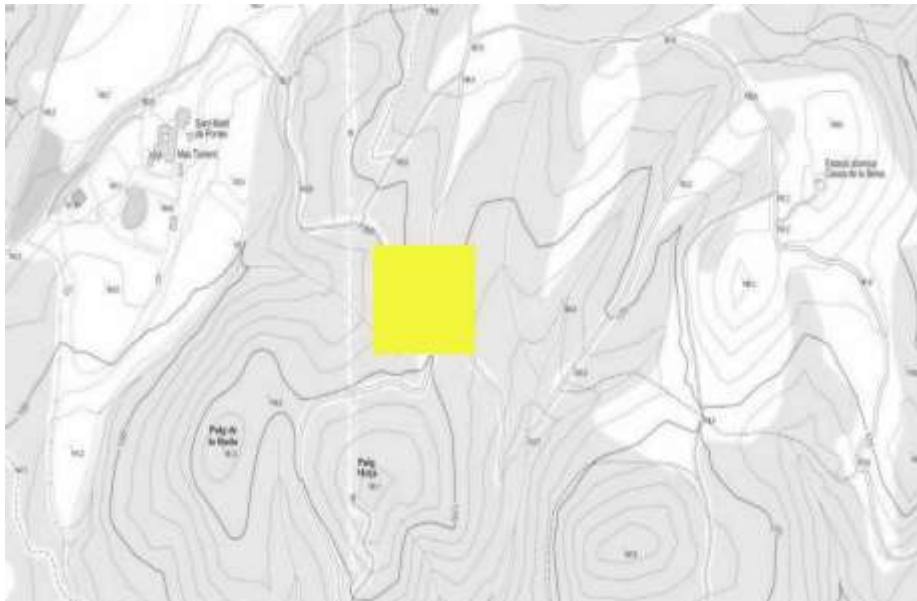
Propietat: Privada.

Ref. cadastral nº: 17049A007000590000UK.

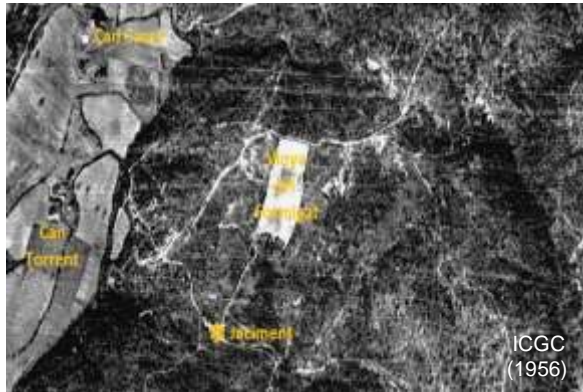
Règim del sòl: Sòl No Urbanitzable.

Qualificació urbanística: Zona Forestal.

Protecció: La categoria de protecció és **BPU**.
El nivell de protecció és **Integral**.



EL FORMIGAT



DESCRIPCIÓ GENERAL

Situació / Entorn

El jaciment es troba situat al cim d'un petit coll o cruïlla de camins que es localitza a l'extrem sud de la serra del Gatellar, entre les masies de can Torrent i can Cassà a l'oest i can Vilallonga a l'est, dins el veïnat de Verneda. En les seves proximitats hi ha el puig de la Ruda i el puig Mitjà. Aquest coll també es situa entre el torrent del Gatellar a l'oest i el torrent del Romagar o de la Pomareda a l'est. Tota aquesta zona és coneguda amb el nom del Formigat perquè antigament hi havia aquesta vinya, propietat de can Torrent, en les seves proximitats (anys 40-50).

Descripció / Tipologia

Es tracta d'un petit coll o planell on s'entrecreuen diversos camins. Cap al nord hi ha el camí que porta cap al puig de les Miloques. A l'est hi ha un camí que baixa cap a can Vilallonga. Al sud hi ha un altre camí que s'enfila cap al puig de la Ruda i que després baixa cap a cal Rabbitxo. Finalment a l'oest hi ha un camí que baixa cap a can Torrent. Tota la zona està coberta de bosc (bosc de pins), el qual dificulta poder-hi dur a terme una bona prospecció del jaciment. Per aquest motiu actualment es desconeixen els límits reals del jaciment. No s'hi coneix cap mena d'estructura (ni murs de pedra ni sitges).

Intervencions

Mai s'hi ha dut a terme cap excavació arqueològica i científica. Solament s'hi han recollit alguns materials arqueològics en superfície.

Estat de conservació

Regular/Dolent. El jaciment es troba força malmès per culpa d'una plantació de pins que es va fer als anys 70-80 després d'un fort incendi que es va produir dins de la propietat del mas Torrent. Tota la muntanya va ser aterrossada i aquests treballs varen comportar un gran remenament o moviment de terres. En els últims anys també s'han ampliat els camins que passen just per aquest punt.

HISTÒRIA DEL JACIMENT

El jaciment va ser descobert per l'historiador local, Joan Gener i Roca, a començaments dels anys 20 del segle XX. Ell mateix en va fer el primer esment durant una conferència titulada "Apunts d'història de la vila de Cassà de la Selva" i que va realitzar a l'Ajuntament de Cassà entre el 14 i 28 de març de l'any 1926. En aquell moment creia que es tractava

de les restes d'una vila romana.

El contingut d'aquesta conferència fou publicat en forma d'articles col·leccionables en diversos números de la revista Horitzó entre els anys 1933-1935.

La Colla Excursionista Cassanenca va recollir tots aquests "articles" i els va publicar en forma de llibre l'any 1970.

Durant els anys 70-80 tota la zona del Formigat va ser completament transformada per una gran plantació de pins. Per tal de salvar el desnivell de la muntanya es construïren multitud de feixes o bancals que provocaren un gran moviment de terres i molt possiblement la destrucció del jaciment.

Tot i això durant molts anys, diversos membres de la Colla Excursionista Cassanenca (Jaume Abel i Joaquim Mundet) hi han recollit diversos fragments de ceràmica ibèrica i tègules romanes.

L'any 1992 aquests afeccionats locals hi acompanyaren als arqueòlegs Lluís Esteve Casellas, Jordi Merino i Ester Taberner. A partir d'aquest moment aquest jaciment fou catalogat dins de l'Inventari de Patrimoni Arqueològic de la Generalitat de Catalunya.

El jaciment fou estudiat i publicat l'any 1996, 1998, 1999 i 2020.

PROTECCIÓ I PLANTEJAMENT VIGENT

-Normes Subsidiàries de Cassà de la Selva (1988).

-Inventari de Patrimoni Arqueològic de la Generalitat de Catalunya (nº7407).

-Inventari dels jaciments arqueològics del terme de Cassà de la Selva (1996).

-Inventari de patrimoni històric, artístic i arqueològic de la comarca del Gironès (2000).

-POUM de Cassà de la Selva (2008).

MATERIALS ARQUEOLÒGICS

En Joan Gener i Roca hi va trobar diversos fragments de ceràmica romana.

Posteriorment els membres de la Colla Excursionista hi varen recollir diversos fragments de ceràmica ibèrica i tègules romanes.

També val la pena recordar que Jaume Abel també hi havia trobat alguns sílex d'època anterior. No massa lluny, a prop del mas Torrent, hi va trobar un ganivet de sílex. L'any 2004 dins del paratge del Formigat va trobar-hi una dent de falç d'època neolítica feta de sílex.

EL FORMIGAT



LLOC DE DIPÒSIT

Actualment la gran majoria d'aquests materials arqueològics estan perduts.

Solament s'ha conservat una base de dolium, que durant molts anys va ser guardada en el local de la Colla Excursionista Cassanenca. Actualment està dipositada dins de l'Arxiu Municipal de Cassà.

També val la pena comentar que la dent de falç d'època neolítica trobada per en Jaume Abel l'any 2004 la tenen els seus familiars. El ganivet de sílex trobat aprop de can Torrent actualment està perdut.

CRONOLOGIA

Tot i que aquest jaciment va ser publicat originàriament com una vil·la romana, pels materials arqueològics que s'hi han recollit, nosaltres creiem que es tracta d'un petit assentament indígena d'època ibero-romana, que dataria de finals del segle II aC.

Sembla que en aquest mateix punt també hi ha una petita ocupació humana anterior d'època neolítica (6000-3000aC).

BIBLIOGRAFIA

-CARBÓ, I. (2005): *"Una guia per al món ibèric"*. Plecs Joves, 11, Publicació de l'Arxiu Municipal, Ajuntament de Cassà de la Selva, p. 26.

-GENER, J. (1926): *"Apunts d'Història de la vila de Cassà de la Selva"*. Treball inèdit.

-GENER, J. (1970): *"Apunts d'Història de Cassà de la Selva"*. Colla Excursionista Cassanenca, Cassà de la Selva.

-LLINÀS, J i MERINO, J. (2001): *"Els 88 elements més destacats del nostre patrimoni arquitectònic"*. Revista Llumiguia, núm. 584, maig, p. 79.

-MERINO, J. (1996): *"Els jaciments arqueològics de Cassà de la Selva. Inventari dels jaciments i troballes del terme municipal"*. Ajuntament de Cassà de la Selva.

-MERINO, J. (1998): *"Cassà de la Selva i els seus orígens"*. Ajuntament de Cassà de la Selva.

-MERINO, J. (1998): *"Cassà de la Selva i els seus orígens"*. Revista Llumiguia, núm. 551, maig, p. 48.

-MERINO, J. (1999): *"Els jaciments arqueològics d'època ibèrica i romana en el terme de Cassà de la Selva"*. Quaderns de la Selva, núm. 11, p. 73-85.

-MERINO, J. i VARGAS, A. (2020): *"Les Gavarres a l'antiguitat: El poblament en el massís i el seu entorn immediat a l'època ibèrica i romana"*. Consorci de les Gavarres, p. 71.

-NOLLA, J.M.; PALAHÍ, L. i VIVO, J. (2010): *"De l'oppidum a la civitas. La Romanització inicial de la Indigència"*. Institut

de Recerca Històrica, Universitat de Girona, p. 301.

-TAULA SECTORIAL PER A LA RECERCA I LA DIFUSIÓ HISTÒRICA (2001): *"Retalls d'història"*. Plecs, 3, Publicació de l'Arxiu Municipal, Ajuntament de Cassà de la Selva, p. 6.

RELIABLE



DESCRIPCIÓ GENERAL

Situació / Entorn

Dins del solar de l'antiga fàbrica de suro la Reliable. Aquesta estava situada dins el nucli urbà de Cassà, en l'encreuament entre el Passeig del Ferrocarril, la Rambla Onze de Setembre i la carretera de Cassà a Caldes (GIV-6741). Des de l'any 2021 en aquest punt s'hi ha construït un supermercat Bon Preu.

Descripció / Tipologia

En aquest punt s'hi varen trobar les restes d'uns 20 esquelets (pelvis, fèmurs, etc) que estaven col·locats formant una mena de fossa o enterrament. Tots ells eren d'individus masculins, sense aixovars i els ossos presentaven un alt grau de calcificació és a dir una gran antiguitat.

Intervencions

L'any 2021 s'hi va realitzar un control arqueològic en motiu de les obres de construcció del supermercat Bon Preu. Aquests treballs realitzats per l'arqueòleg Joan Llinàs van donar resultats totalment negatius.

Estat de conservació

Regular/Dolent. Es creu que el jaciment ha estat destruït per les obres de construcció del carrer de la Sínia i el carrer dels Tapers (2002-2004) i del supermercat Bon Preu (2021).

HISTÒRIA DEL JACIMENT

El desembre de l'any 1925 en obrir el camí d'entrada a la fàbrica Oliver&Cia (coneguda posteriorment com la Reliable, 1926-1996) es varen trobar una gran quantitat d'esquelets humans.

Als anys 50-60 durant les obres de construcció de la bàscula de la mateixa fàbrica varen aparèixer noves restes humanes en aquest mateix punt.

En canvi per les informacions aportades per Joaquim Mundet -qui havia treballat en aquesta fàbrica durant molts anys- sabem que les restes humanes varen aparèixer a la banda sud d'aquest solar, lloc on ara hi passa el carrer de la Sínia, el carrer dels Tapers i on s'hi ha construït diversos blocs de pisos.

Tot i que aquestes restes humanes no van ser estudiades en el seu moment, alguns autors han proposat que podrien haver format part de "Lo fet de Cassà", un conflicte bèl·lic que va protagonitzar la gent de Cassà contra la família Montcada i que va acabar amb l'assalt, crema i destrucció

del castell de Cassà l'any 1390-1391 (J. Gener 1926, M. Freixas-S. Jambert 1986, E. Bagué et al. 1990, GREC 2016). Tot i això no es pot descartar que haguessin format part d'algun altre conflicte bèl·lic, una epidèmia o que fossin les restes d'una necròpolis d'època romana. Es desconeix el lloc exacte on varen ser dipositades aquestes restes.

PROTECCIÓ I PLANTEJAMENT VIGENT

- Inventari de Patrimoni Arqueològic de la Generalitat de Catalunya (nº7409).
- Inventari de patrimoni històric, artístic i arqueològic de la comarca del Gironès (2000).
- POUM de Cassà de la Selva (2008).

MATERIALS ARQUEOLÒGICS

No hi ha constància que s'haguessin trobat materials arqueològics associats a aquestes restes humanes.

CRONOLOGIA

Desconeguda. Es podria tractar d'un cementiri d'època medieval o època romana.

BIBLIOGRAFIA

- BAGUÉ, E.; CARRERAS, J. i GUTIÉRREZ, O. (1990): "Cassà de la Selva". Quaderns de la Revista de Girona, núm. 30, p. 17.
- FREIXAS, M. i JAMBERT, S. (1986): "Lo fet de Cassà, Assalt i cremada del castell de Cassà de la Selva o història dels Montcada a Cassà de la Selva". Revista Llumiguia núm. 423, p. 20.
- GENER, J. (1926): "Apunts d'Història de la vila de Cassà de la Selva". Treball inèdit.
- GENER, J. (1970): "Apunts d'Història de Cassà de la Selva". Colla Excursionista Cassanenca, Cassà de la Selva.
- GRUP DE RECERCA I ESTUDIS CASSANENCS [GREC] (2016): "Inicis de Cassà. El naixement del nostre poble". Descobrim Cassà, núm. 5, Arxiu Municipal de Cassà de la Selva.
- LLINÀS, J i MERINO, J. (2000): "Inventari del Patrimoni històric, artístic i arqueològic de la comarca del Gironès". Consell comarcal del Gironès.
- LLINÀS, J i MERINO, J. (2001): "Els 88 elements més destacats del nostre patrimoni arquitectònic". Revista Llumiguia, núm. 584, maig, p. 92.
- TAULA SECTORIAL PER A LA RECERCA I LA DIFUSIÓ HISTÒRICA (2001): "Retalls d'història". Plecs, 3, Publicació de l'Arxiu Municipal, Ajuntament de Cassà de la Selva, p. 9.

CAN ROSER

DADES D'IDENTIFICACIÓ

Coordenades UTM:	X: 489252 / Y: 4638389 (ETRS89).
Altitud:	147 m.s.n.m.
Nucli-Veïnat:	Veïnat de Matamala.
Tipologia del jaciment:	Establiment indígena (Sitja i forn).
Nº de IPAC:	7410.
Propietat:	Privada.
Ref. cadastral nº:	17049A002000790000UM / 17049A002000800000UT
Règim del sòl:	Sòl No Urbanitzable.
Qualificació urbanística:	Zona Agrícola-Forestal.
Protecció:	La categoria de protecció és BPU . El nivell de protecció és Integral .



CAN ROSER



X. Niell



X. Niell



X. Niell

DESCRIPCIÓ GENERAL

Situació / Entorn

El jaciment es localitza dins de la propietat de can Roser. Es tracta d'un petit turó situat al nord del nucli urbà de Cassà, dins del veïnat de Matamala i en les proximitats de can Matabous. Forma part dels primers contraforts del massís de les Gavarres. Per la seva part baixa hi discórrer, d'est a oest, el torrent de Candell.

Descripció / Tipologia

Segons el propietari de la finca, en Jaume Roser, durant les obres de construcció dels fonaments de la casa de can Roser, situada a la part més alta del puig es va trobar una sitja i les restes d'un forn.

Degut al gran volum de peces recuperades en el jaciment nosaltres creiem que aquestes no procedeixen solament d'aquestes dues estructures sinó que segurament es varen trobar altres restes que no es varen donar a conèixer.

Actualment la part baixa d'aquest turó (costat est i sud) està molt alterada per la construcció del Parc de les Arts Contemporànies de Cassà (Parc Art). Aquests treballs, realitzats entre els anys 2001-2003 segurament es varen dur a terme sense cap mena de control o seguiment arqueològic, ja que el polígon de protecció del jaciment estava situat solament a la part més alta del puig.

Nosaltres creiem que el jaciment podria ser molt més gran del que s'ha plantejat fins ara. És per això que pensem que s'hauria de protegir tota la superfície del turó al igual que part dels camps de conreu que hi ha a l'altre costat del camí de Matamala, sota la masia de can Matabous.

Intervencions

Les restes foren excavades pel propietari dels terrenys sense cap mena de control arqueològic. Fou ell qui en conservà els materials arqueològics.

Estat de conservació

Regular/Dolent. El jaciment es troba molt malmès per la construcció de la casa de can Roser i del Parc Art. Tot i això és molt possible que encara quedin d'altres restes per descobrir en les seves proximitats.

HISTÒRIA DEL JACIMENT

Antigament tota aquesta zona formava part dels camps de conreu propietat de can Matabous (antic mas Vallera, mas que formava part de l'antic veïnat de Candell, ja documentat al segle XIV).

El jaciment va ser descobert de forma fortuïta l'any 1975 durant les obres de construcció de la casa de can Roser.

L'any 1992 el lloc fou visitat pels arqueòlegs Lluís Esteve Casellas, Jordi Merino i Ester Taberero.

A partir d'aquest moment el jaciment va ser catalogat dins de l'Inventari de Patrimoni Arqueològic de la Generalitat de Catalunya.

Les restes materials foren estudiades i en part publicades per Jordi Merino l'any 1996, 1998, 1999 i 2020.

PROTECCIÓ I PLANTEJAMENT VIGENT

-Inventari de Patrimoni Arqueològic de la Generalitat de Catalunya (nº7410).

-Inventari dels jaciments arqueològics del terme de Cassà de la Selva (1996).

-Inventari de patrimoni històric, artístic i arqueològic de la comarca del Gironès (2000).

-POUM de Cassà de la Selva (2008).

MATERIALS ARQUEOLÒGICS

Els materials arqueològics són molt abundants i conformen un dels conjunts arqueològics més grans i més important del terme municipal de Cassà.

Aquest destaca per la qualitat, quantitat i varietat de les seves peces.

Un percentatge molt elevat del total de la ceràmica correspon a produccions indígenes: àmfors ibèriques, ceràmiques comunes oxidades, reduïdes, gris de la costa catalana, kalathos i ceràmica d'engalba blanca.

Entre les importacions hi ha Campaniana A i B; i algun fragment residual de ceràmica Àtica de vernís negre. També s'hi varen trobar diversos fragments de tègula romana i algunes fusaïoles o pesos de teler.

LLOC DE DIPÒSIT

Durant molts anys aquests materials arqueològics els guardà el propietari de la finca. Actualment estan dipositats en el soterrani del Centre Recreatiu de Cassà.

CRONOLOGIA

Pels materials arqueològics trobats en el jaciment creiem que es podria tracta d'un petit establiment indígena del segle IV-IIaC.

CAN ROSER



X. Niell



J. Merino (1996)



J. Merino (1996)

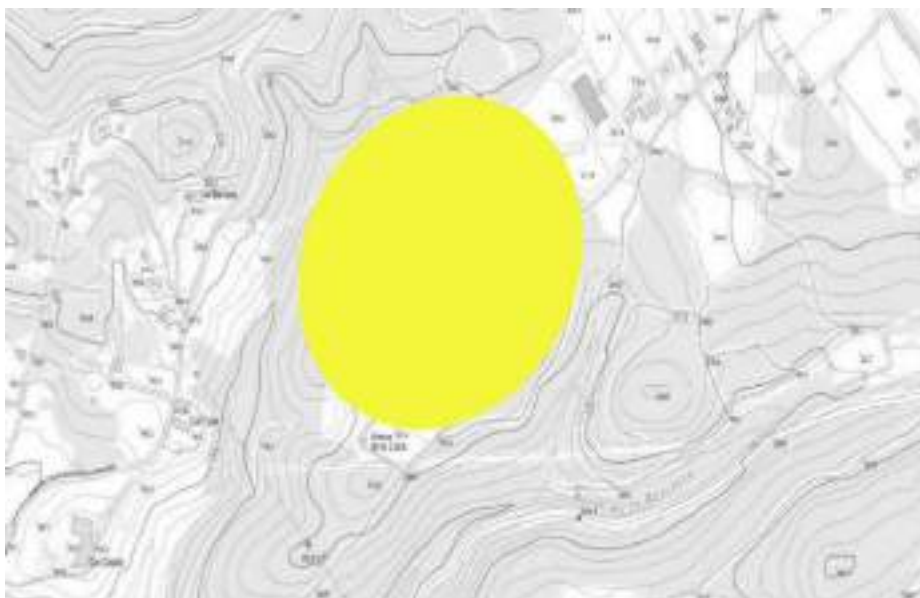
BIBLIOGRAFIA

- BAGUÉ, E; CARRERAS, J. i GUTIÉRREZ, O. (1990): "Cassà de la Selva". Quaderns de la Revista de Girona, núm.30.
- BURCH, J. (1996): "L'emmagatzematge de cereals en sitges d'època ibèrica al nord-est de Catalunya". Tesi doctoral, Universitat de Girona, p. 316-318.
- CANTON, P. (2001): "Les comarques gironines. Del Paleolític als Visigots". Diputació de Girona, p. 348.
- CARBÓ, I. (2005): "Una guia per al món ibèric". Plecs Joves, 11, Publicació de l'Arxiu Municipal, Ajuntament de Cassà de la Selva, p. 26.
- GRUP DE RECERCA I ESTUDIS CASSANENCS [GREC] (2016): "Inicis de Cassà. El naixement del nostre poble". Descubrim Cassà, núm. 5, Arxiu Municipal de Cassà de la Selva.
- LLINÀS, J i MERINO, J. (2001): "Els 88 elements més destacats del nostre patrimoni arquitectònic". Revista Llumiguia, núm. 584, maig, p. 78.
- MERINO, J. (1996): "Els jaciments arqueològics de Cassà de la Selva. Inventari dels jaciments i troballes del terme municipal". Ajuntament de Cassà de la Selva.
- MERINO, J. (1998): "Cassà de la Selva i els seus orígens". Ajuntament de Cassà de la Selva.
- MERINO, J. (1998): "Cassà de la Selva i els seus orígens". Revista Llumiguia, núm. 551, maig, p. 48.
- MERINO, J. (1999): "Els jaciments arqueològics d'època ibèrica i romana en el terme de Cassà de la Selva". Quaderns de la Selva, núm. 11, p. 73-85.
- MERINO, J. i VARGAS, A. (2020): "Les Gavarres a l'antiguitat: El poblament en el massís i el seu entorn immediat a l'època ibèrica i romana". Consorci de les Gavarres, p. 71.
- NOLLA, J.M.; PALAHÍ, L. i VIVO, J. (2010): "De l'oppidum a la civitas. La Romanització inicial de la Indigència". Institut de Recerca Històrica, Universitat de Girona, p. 301.
- TAULA SECTORIAL PER A LA RECERCA I LA DIFUSIÓ HISTÒRICA (2001): "Retalls d'història". Plecs, 3, Publicació de l'Arxiu Municipal, Ajuntament de Cassà de la Selva, p. 6.

PUIG DE LA CASTELLANA

DADES D'IDENTIFICACIÓ

Coordenades UTM:	X: 490639 / Y: 4638208 (ETRS89).
Altitud:	238 m.s.n.m.
Nucli-Veïnat:	Veïnat de Matamala.
Tipologia del jaciment:	Jaciment en superfície.
Nº de IPAC:	7412.
Propietat:	Privada.
Ref. cadastral nº:	17049A003000720000UZ / 17049A003000780000UY 17049A003000710000US / 17049A003000760000UA / 17049A003000770000UB 17049A003000750000UW / 17049A003000730000UU / 17049A003001230000UK
Règim del sòl:	Sòl No Urbanitzable.
Qualificació urbanística:	Zona Forestal.
Protecció:	La categoria de protecció és BPU . El nivell de protecció és Integral .



PUIG DE LA CASTELLANA



X. Niell



X. Niell



X. Niell

DESCRIPCIÓ GENERAL

Situació / Entorn

El jaciment es troba situat al cim i en els vessants del puig de la Castellana, turó que es localitza al nord-est de la vila de Cassà, en els primers contraforts del massís de les Gavarres i dins el veïnat de Matamala. Dista a 519 metres al nord-est de la masia de can Català del Castell i queda circumscrit entre el torrent del Castell a l'oest i la riera de la Resclosa a l'est. Està situat a la banda esquerra de la carretera de Cassà a la Bisbal (GI-664). Aquest turó també és conegut amb el nom del puig del Castellanet.

Descripció / Tipologia

Es tracta d'un turó de forma arrodonida i baixa altitud. Bona part del puig està cobert de bosc. Tot i això al seu cim hi ha diversos xalets i horts (la caseta del Puig, la barraca Calmet, el Xalet, etc).

En els últims anys (2017-2020) a la part mitja del vessant sud del puig s'hi ha construït la casa de colònies "la Talaia". Aquests treballs de construcció, els quals han provocat un gran rebaix del perfil de la muntanya i un gran moviment de terres, es varen fer sense cap mena de control arqueològic, ja que el polígon de protecció del jaciment comprenia solament la part més alta del puig.

Actualment es desconeix l'extensió real del jaciment. No s'hi coneix cap mena d'estructura d'època ibèrica i romana. Solament s'hi han recollit alguns materials arqueològics en superfície en varis punts (cim de la muntanya, camí d'accés, vessant oriental, vessant nord, etc.).

Al mateix temps també val la pena comentar que a la part més alta del puig (vessant sud) hi ha algunes trinxeres o nius de metralladores de la Guerra Civil. En aquest punt també s'hi troben nombroses bales i restes de metralla.

Cal recordar que aquest puig i també la serra d'en Carbó, situada més a l'est i a l'altre costat de la carretera de la Bisbal, varen ser protagonistes de la "Batalla de Cassà o la Batalla de Girona", l'últim intent de les Brigades Internacionals per tal d'aturar l'avanç de les tropes franquistes (3 de febrer de 1939).

Intervencions

Mai s'hi ha dut a terme cap excavació arqueològica i científica. Solament s'hi han recollit alguns materials arqueològics en superfície.

Estat de conservació

Regular/Dolent. És molt possible que part del jaciment es

trobi força malmès per la construcció de la casa de colònies "la Talaia" i pels diversos xalets que hi ha situats a la part més alta del puig.

HISTÒRIA DEL JACIMENT

El jaciment va ser descobert per l'historiador local, Joan Gener i Roca, a començaments dels anys 20 del segle XX. Ell mateix en va fer el primer esment durant una conferència titulada "Apunts d'història de la vila de Cassà de la Selva" i que va realitzar a l'Ajuntament de Cassà entre el 14 i 28 de març de l'any 1926. En aquell moment ell creia que es tractava de les restes d'una vil·la romana.

El contingut d'aquesta conferència fou publicat en forma d'articles col·leccionables en diversos números de la revista Horitzó entre els anys 1933-1935.

El mes de febrer de l'any 1934 es va produir un incendi forestal a la zona de les "Parets d'en Bota" i que afectà també el puig de la Castellana. Sense cap mena de dubte aquest incendi forestal facilità la prospecció del puig i la troballa de nous materials arqueològics (anys 30).

La Colla Excursionista Cassanenca va recollir tots els treballs fets per Joan Gener i Roca i els publicà en forma de llibre l'any 1970.

Als anys 70-80 el jaciment va ser recurrentment visitat per diversos membres de la Colla Excursionista Cassanenca (Jaume Abel i Joaquim Mundet).

L'any 1992 aquests afeccionats locals hi varen acompanyar als arqueòlegs Lluís Esteve Casellas, Jordi Merino i Ester Taberner. A partir d'aquest moment el jaciment va ser catalogat en l'Inventari de Patrimoni Arqueològic de la Generalitat de Catalunya.

El jaciment fou estudiat i publicat per Jordi Merino l'any 1996, 1998, 1999 i 2020.

PROTECCIÓ I PLANTEJAMENT VIGENT

-Inventari de Patrimoni Arqueològic de la Generalitat de Catalunya (nº7412).

-BCIL (1991)

-Inventari dels jaciments arqueològics del terme de Cassà de la Selva (1996).

-Inventari de patrimoni històric, artístic i arqueològic de la comarca del Gironès (2000).

-POUM de Cassà de la Selva (2008).

MATERIALS ARQUEOLÒGICS

PUIG DE LA CASTELLANA



En Joan Gener i Roca comenta la troballa de diversos fragments de ceràmica, tègules i paviments d'època romana. Actualment encara s'observen diversos fragments de ceràmica ibero-romana dins del marge del camí que passa pel costat oriental del puig. També n'hem trobat d'altres en superfície a la part baixa del vessant nord, est i oest del puig.

LLOC DE DIPÒSIT

Els materials trobats per Joan Gener i Roca actualment estan perduts.

CRONOLOGIA

Creiem que es tracta d'un jaciment d'època ibero-romana (s. IIaC-IdC).

BIBLIOGRAFIA

- CANTON, P. (2001): "Les comarques gironines. Del Paleolític als Visigots". Diputació de Girona, p. 348.
- CARBÓ, I. (2005): "Una guia per al món ibèric". Plecs Joves, 11, Publicació de l'Arxiu Municipal, Ajuntament de Cassà de la Selva, p. 26.
- GENER, J. (1926): "Apunts d'Història de la vila de Cassà de la Selva". Treball inèdit.
- GENER, J. (1970): "Apunts d'Història de Cassà de la Selva". Colla Excursionista Cassanenca, Cassà de la Selva.
- LLINÀS, J i MERINO, J. (2001): "Els 88 elements més destacats del nostre patrimoni arquitectònic". Revista Llumiguia, núm. 584, maig, p. 79.
- MERINO, J. (1996): "Els jaciments arqueològics de Cassà de la Selva. Inventari dels jaciments i troballes del terme municipal". Ajuntament de Cassà de la Selva.
- MERINO, J. (1998): "Cassà de la Selva i els seus orígens". Ajuntament de Cassà de la Selva.
- MERINO, J. (1998): "Cassà de la Selva i els seus orígens". Revista Llumiguia, núm. 551, maig, p. 48.
- MERINO, J. (1999): "Els jaciments arqueològics d'època ibèrica i romana en el terme de Cassà de la Selva". Quaderns de la Selva, núm. 11, p. 73-85.
- MERINO, J. i VARGAS, A. (2020): "Les Gavarres a l'antiguitat: El poblament en el massís i el seu entorn immediat a l'època ibèrica i romana". Consorci de les Gavarres, p. 71.
- TAULA SECTORIAL PER A LA RECERCA I LA DIFUSIÓ HISTÒRICA (2001): "Retalls d'història". Plecs, 3, Publicació de l'Arxiu Municipal, Ajuntament de Cassà de la Selva, p. 6.

CAMP DE LES ROMERENQUES

DADES D'IDENTIFICACIÓ

Coordenades UTM:	X: 491569 / Y: 4635945 (ETRS89).
Altitud:	134-144 m.s.n.m.
Nucli-Veïnat:	Veïnat de Verneda.
Tipologia del jaciment:	Jaciment en superfície.
Nº de IPAC:	7414.
Propietat:	Privada.
Ref. cadastral nº:	17049A007000600000UM.
Règim del sòl:	Sòl No Urbanitzable.
Qualificació urbanística:	Zona Agrícola.
Protecció:	La categoria de protecció és BPU . El nivell de protecció és Integral .



X. Niell



CAMP DE LES ROMERENQUES



X. Niell



X. Niell



X. Niell

DESCRIPCIÓ GENERAL

Situació / Entorn

El jaciment es troba situat al peu del puig Seglar, en un camp de conreu que es localitza a 151m al nord-est del mas Rabitxo, just al costat de la pista asfaltada que des de Cassà porta cap a Sant Cebrià de Lledó (Els Metges). En les seves proximitats hi ha una terrera de grans dimensions.

Descripció / Tipologia

Es tracta d'un camp de conreu d'11,3 vessanes d'extensió que es troba lleugerament inclinat de nord-est cap a sud-oest. Afronta al nord amb una gran terrera, a l'est amb una petita zona boscosa, al sud amb el camí que va de Cassà als Metges i a l'oest amb el torrent del Romegar o torrent de la Pomareda.

El jaciment es localitza a la part més alta d'aquest camp de conreu i també dins de la zona boscosa que hi ha en el seu costat nord-est. Tot i això no es pot descartar que hi hagi altres estructures al seu voltant.

Intervencions

Mai s'hi ha dut a terme cap excavació arqueològica i científica. Solament s'hi han recollit alguns materials arqueològics en superfície.

Estat de conservació

Regular/Dolent. És possible que part del jaciment hagi resultat malmès per culpa dels treballs agrícoles que s'hi duen a terme regularment.

HISTÒRIA DEL JACIMENT

El jaciment va ser descobert per diversos membres de la Colla Excursionista Cassanenca (Jaume Abel i Joaquim Mundet) a mitjans dels anys 70 o 80.

L'any 1992 aquests aficionats locals hi varen acompanyar als arqueòlegs Lluís Esteve Casellas, Jordi Merino i Ester Taberner. A partir d'aquest moment el jaciment va ser catalogat dins de l'Inventari de Patrimoni Arqueològic de la Generalitat de Catalunya.

El jaciment fou estudiat i publicat per Jordi Merino l'any 1996, 1998, 1999 i 2020.

PROTECCIÓ I PLANTEJAMENT VIGENT

-Inventari de Patrimoni Arqueològic de la Generalitat de Catalunya (nº7414).

-Inventari dels jaciments arqueològics del terme de Cassà de la Selva (1996).

-Inventari de patrimoni històric, artístic i arqueològic de la comarca del Gironès (2000).

-POUM de Cassà de la Selva (2008).

MATERIALS ARQUEOLÒGICS

Els seus descobridors hi varen recollir alguns fragments de ceràmica ibèrica (comuna oxidada, reduïda, ceràmica grollera) i tègules romanes.

Als anys 90 Jordi Merino també hi va recollir alguns fragments de ceràmica d'època ibero-romana.

LLOC DE DIPÒSIT

Els materials arqueològics més antics actualment estan perduts.

En canvi els materials recollits per Jordi Merino estan dipositats en els magatzems del Museu d'Arqueologia de Catalunya-Girona (Pedret).

CRONOLOGIA

Es tracta d'un jaciment d'època ibero-romana (s. III-IIaC).

BIBLIOGRAFIA

-CANTON, P. (2001): "Les comarques gironines. Del Paleolític als Visigots". Diputació de Girona, p. 348.

-CARBÓ, I. (2005): "Una guia per al món ibèric". Plecs Joves, 11, Publicació de l'Arxiu Municipal, Ajuntament de Cassà de la Selva, p. 26.

-LLINÀS, J i MERINO, J. (2001): "Els 88 elements més destacats del nostre patrimoni arquitectònic". Revista Llumiguia, núm. 584, maig, p. 79.

-MERINO, J. (1996): "Els jaciments arqueològics de Cassà de la Selva. Inventari dels jaciments i treballs del terme municipal". Ajuntament de Cassà de la Selva.

-MERINO, J. (1998): "Cassà de la Selva i els seus orígens". Ajuntament de Cassà de la Selva.

-MERINO, J. (1998): "Cassà de la Selva i els seus orígens". Revista Llumiguia, núm. 551, maig, p. 48.

-MERINO, J. (1999): "Els jaciments arqueològics d'època ibèrica i romana en el terme de Cassà de la Selva". Quaderns de la Selva, núm. 11, p. 73-85.

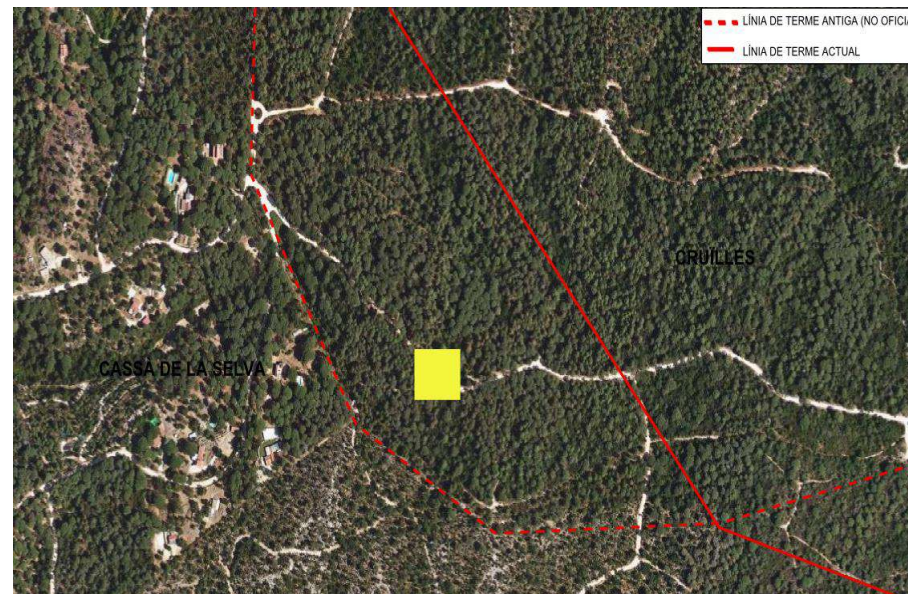
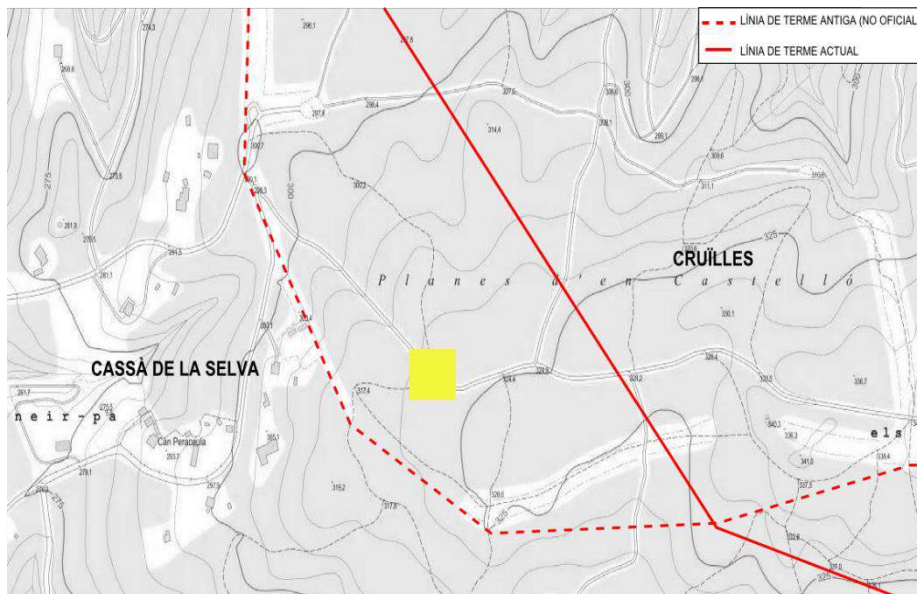
-MERINO, J. i VARGAS, A. (2020): "Les Gavarres a l'antiguitat: El poblament en el massís i el seu entorn immediat a l'època ibèrica i romana". Consorci de les Gavarres, p. 71-72.

-TAULA SECTORIAL PER A LA RECERCA I LA DIFUSIÓ HISTÒRICA (2001): "Retalls d'història". Plecs, 3, Publicació de l'Arxiu Municipal, Ajuntament de Cassà de la Selva, p. 6.

CAMÍ DELS METGES

DADES D'IDENTIFICACIÓ

Coordenades UTM	X: 495205 / Y: 4637385 (ETRS89).
Altitud:	321 m.s.n.m.
Nucli-Veïnat:	Veïnat de Verneda (abans parròquia de Sant Cebrià de Lledó).
Municipi:	Cassà de la Selva (abans terme de Cruïlles-Monells-Sant Sadurní de l'Heura).
Tipologia del jaciment:	Lloc d'habitació amb estructures conservades.
Nº de IPAC:	13564.
Propietat:	Privada.
Ref. cadastral nº:	17064A022000150000BE / 17064A022000170000BZ.
Règim del sòl:	Sòl No Urbanitzable.
Qualificació urbanística:	Zona Forestal.
Protecció:	La categoria de protecció és BPU . El nivell de protecció és Interal .



CAMÍ DELS METGES



X. Niell



X. Niell



X. Niell

DESCRIPCIÓ GENERAL

Situació / Entorn

El jaciment es localitza al mig de la pista forestal que va de Cassà a Sant Cebrià de Lledó (els Metges), al cim de la forta pujada que hi ha després d'haver passat la urbanització "Els Refugis de les Gavarres" i abans de començar el planer que porta cap al Descàrrec d'en Gironès.

Tot i que actualment està catalogat dins del terme de Cassà de la Selva, en realitat està situat dins del terme municipal de Cruïlles-Monells-Sant Sadurní de l'Heura, ja que l'antiga termenada entre aquests dos municipis (no reconeguda actualment) passa més al sud i a l'oest, segons el punt (vegeu mapa superior).

En realitat la divisòria municipal ressegueix el límit entre la finca del mas Mercader del veïnat de Verneda a l'oest (Cassà de la Selva) i la finca del mas Castelló de Sant Cebrià de Lledó a l'est (Cruïlles).

Si hom consulta la pàgina web del Cadastre del Ministeri d'Hisenda veurà com la termenada municipal ja passa aproximadament pel lloc que acabem de descriure. En canvi en la resta d'organismes oficials aquesta línia de terme encara no ha estat reconeguda (MUNDET&NIELL 2019).

Descripció / Tipologia

Es tracta de les restes d'un edifici de planta rectangular del qual solament es conserva una de les seves cantonades. Està format per dos murs fets amb pedres de mitjanes dimensions i que estan lligades amb fang. Aquests estan molt arrasats i solament es conserva la primera filada, la qual s'assenta directament sobre la roca mare. Mesuren uns 2m de llargada per uns 40-50cm d'amplada.

Intervencions

Mai s'hi ha dut a terme cap excavació arqueològica i científica. Solament s'hi han recollit alguns materials arqueològics en superfície.

Estat de conservació

Regular/Dolent. El jaciment es troba força malmès per la obertura de la pista forestal que hi passa just per sobre i pels treballs d'arranjament del camí que s'hi duen a terme de forma regular.

HISTÒRIA DEL JACIMENT

L'obertura, en data indeterminada, de la pista forestal va posar al descobert el jaciment.

Aquest jaciment ja era conegut per Quim Llinàs, afeccionat local de Llagostera des dels anys 90.

El jaciment va ser catalogat l'any 2003 durant els treballs de revisió de la Carta Arqueològica de la Generalitat de Catalunya.

L'any 2017-2018 l'arqueòleg Albert Guevarra el va incloure en un treball d'universitat sobre el poblament romà a la depressió de la Selva.

En canvi no consta en el treball fet per Jordi Merino i Anna Vargas sobre el poblament d'època ibèrica i romana al massís de les Gavarres (2020).

PROTECCIÓ I PLANTEJAMENT VIGENT

-Inventari de Patrimoni Arqueològic de la Generalitat de Catalunya (nº13564).

-POUM de Cassà de la Selva (2008).

MATERIALS ARQUEOLÒGICS

Al voltant d'aquesta estructura s'hi han recollit en superfície petits fragments de ceràmica comuna oxidada d'època ibèrica (pasta de sandvitx).

LLOC DE DIPÒSIT

Es desconeix el lloc exacte on es varen dipositar aquests materials arqueològics.

CRONOLOGIA

Es tracta d'un petit hàbitat d'època ibèrica o ibero-romana clarament relacionable amb el jaciment del Descàrrec d'en Gironès, situat a 500-600 metres a l'est i dins del terme municipal de Cruïlles-Monells-Sant Sadurní de l'Heura.

BIBLIOGRAFIA

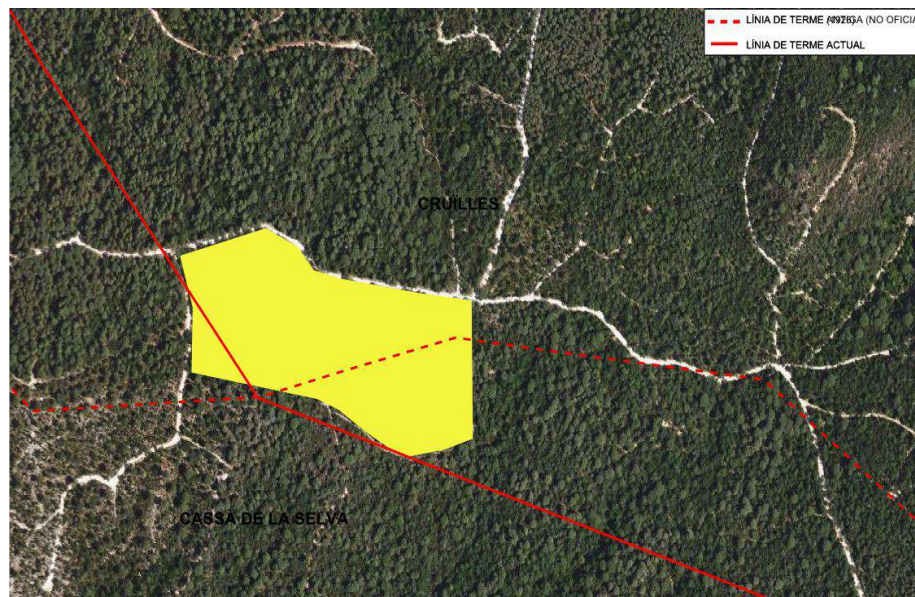
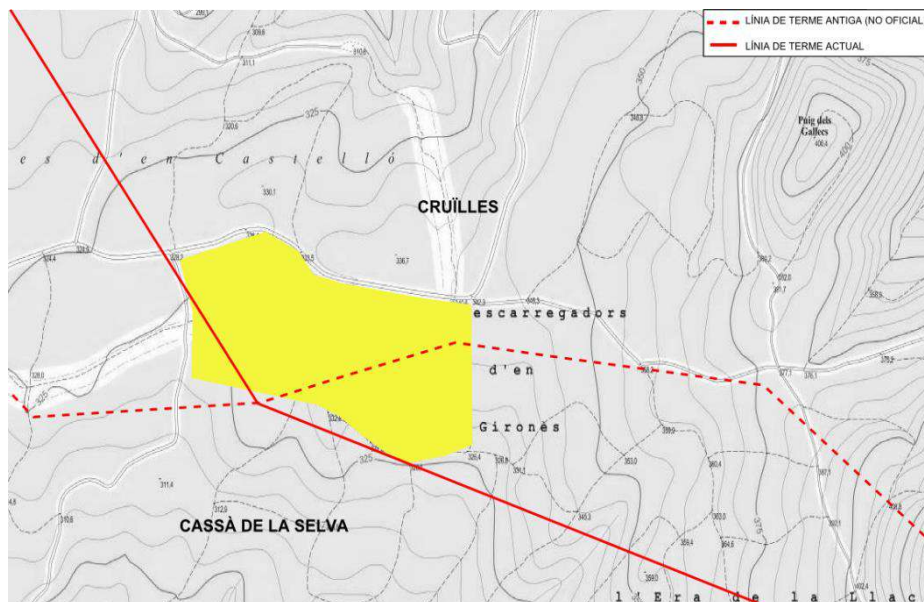
-GUEVARA, A. (2017-2018): "El poblament rural d'època romana a la depressió de la Selva del 218aC a la mort d'August (14dC)". Treball final de màster, Universitat de Girona.

-MUNDET, J i NIELL, X. (2019): "El Terrenal de Cassà de la Selva", Col·lecció de Toponímia dels veïnats de Cassà. Núm. 5. Ajuntament de Cassà de la Selva.

DESCÀRREC D'EN GIRONÈS

DADES D'IDENTIFICACIÓ

Coordenades UTM	X: 495793 / Y: 4637334 (ETRS89).
Altitud:	328-340 m.s.n.m.
Nucli-Veinat:	Parròquia de Sant Cebrià de Lledó (abans també part del veïnat de Verneda).
Municipi:	Cruïlles-Monells-Sant Sadurní (abans també part del terme de Cassà de la Selva)
Tipologia del jaciment:	Lloc d'habitació amb estructures conservades.
Nº de IPAC:	13566.
Propietat:	Privada.
Ref. cadastral nº:	17064A022000190000BH / 17064A022000250000BB 17064A022000180000BU / 17064A022000230000BW
Règim del sòl:	Sòl No Urbanitzable.
Qualificació urbanística:	Zona Forestal.
Protecció:	La categoria de protecció és BPU . El nivell de protecció és Integral .



DESCÀRREC D'EN GERONÈS



X. Niell



X. Niell



X. Niell

DESCRIPCIÓ GENERAL

Situació / Entorn

El jaciment es localitza just al costat de la pista forestal que va de Cassà a Sant Cebrià de Lledó (els Metges), entre el camí que baixa cap a can Cantallops i el trencant que porta cap al puig Castellet i el puig Gros d'en Geronès, just quan el camí dels Metges gira cap al nord i està apunt de baixar cap a la masia de can Geronès.

Tot i que actualment aquest jaciment està catalogat dins del terme municipal de Cruïlles-Monells-Sant Sadurn de l'Heura, en realitat una petita part del jaciment també forma part del terme de Cassà de la Selva. La divisòria municipal (no reconeguda de forma oficial) travessa el jaciment de nord-est cap a sud-oest seguint els límits de propietat entre el mas Geronès i el mas Castelló de Sant Cebrià de Lledó al nord (Cruïlles); de la finca del mas Bota i el mas Bassets del veïnat de Verneda al sud (Cassà) (MUNDET&NIELL 2019).

Descripció / Tipologia

Es tracta d'un extens planell en part cobert de bosc i que presenta un suau pendent d'est a oest.

Just al costat de l'esplanada que conforma el Descàrrec d'en Geronès hi ha un petit turó amb diverses formacions rocoses a la seva part més alta.

En varis punts d'aquest planell, tant a dins del bosc com al mig dels camins que passen per aquest punt s'observen diversos murs de pedra lligats amb fang que formen part de diverses estructures. Al seu voltant s'hi troben nombrosos materials arqueològics en superfície.

Intervencions

Mai s'hi ha dut a terme cap excavació arqueològica i científica. Solament s'hi han recollit alguns materials arqueològics en superfície.

Estat de conservació

Regular/Dolent. El jaciment es troba força malmès per la obertura de diversos camins i tallafocs que servien per protegir l'entorn de la urbanització dels Refugis de les Gavarres (anys 90). També ha patit els estralls de diverses actuacions de furtius.

HISTÒRIA DEL JACIMENT

El jaciment va ser descobert per Quim Llinàs de Llagostera als anys 90 després de la obertura de diversos tallafocs.

Fins al moment no ha estat gaire estudiat pels investigadors. Solament apareix esmentat en un treball d'universitat fet per

Albert Guevara l'any 2017-2018 i en un estudi sobre el poblament ibèric i romà al massís de les Gavarres fet pels arqueòlegs Jordi Merino i Anna Vargas l'any 2020.

PROTECCIÓ I PLANTEJAMENT VIGENT

-Inventari de Patrimoni Arqueològic de la Generalitat de Catalunya (nº13566).

MATERIALS ARQUEOLÒGICS

Al llarg dels anys s'hi ha trobat una gran quantitat de fragments de ceràmica comuna romana, fragments d'àmfores, doliums, tègules i un tros de molí rotatiu fet de basalt.

També s'hi ha recollit algunes monedes i eines agrícoles. En aquest mateix punt -planell principal- també s'hi troben en superfície alguns sílexs.

LLOC DE DIPÒSIT

La major part d'aquests materials arqueològics encara estan en mans del seu descobridor.

CRONOLOGIA

Es tracta d'un jaciment que presenta dues ocupacions humanes diferents. La primera és d'època prehistòrica i podria datar del Paleolític Superior o del Neolític (40.000-10.000BP / 6000-3000aC).

La segona data d'època romana (o ibero-romana) i es podria relacionar amb el jaciments veïns del Camí dels Metges i del Puig Castellet (Cruïlles).

BIBLIOGRAFIA

-GUEVARA, A. (2017-2018): "El poblament rural d'època romana a la depressió de la Selva del 218aC a la mort d'August (14dC)". Treball final de màster, Universitat de Girona.

-MERINO, J. i VARGAS, A. (2020): "Les Gavarres a l'antiguitat: El poblament en el massís i el seu entorn immediat a l'època ibèrica i romana". Consorci de les Gavarres, p. 81.

-MUNDET, J i NIELL, X. (2019): "El Terrenal de Cassà de la Selva", Col·lecció de Toponímia dels veïnats de Cassà. Núm. 5. Ajuntament de Cassà de la Selva.

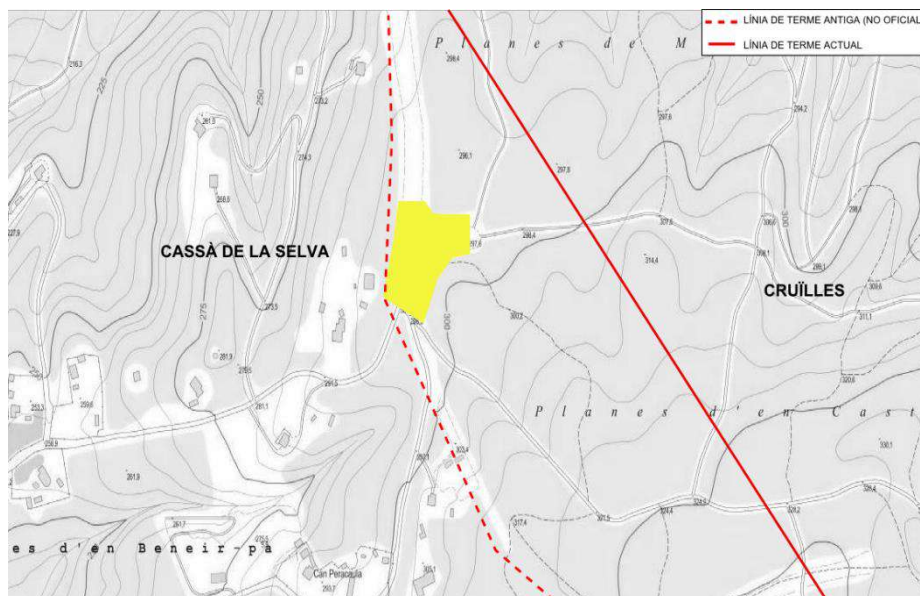
REFUGIS DE LES GAVARRES

DADES D'IDENTIFICACIÓ

Coordenades UTM	X: 494985 / Y: 4637646 (ETRS89).
Altitud:	299 m.s.n.m.
Nucli-Veïnat:	Veïnat de Verneda (abans parròquia de Sant Cebrià de Lledó).
Municipi:	Cassà de la Selva (abans terme de Cruïlles-Monells-Sant Sadurní de l'Heura).
Tipologia del jaciment:	Jaciment en superfície.
Nº de IPAC:	13567.
Propietat:	Privada.
Ref. cadastral nº:	17049A008001070000UE.
Règim del sòl:	Sòl No Urbanitzable.
Qualificació urbanística:	Zona Forestal.
Protecció:	La categoria de protecció és BPU . El nivell de protecció és Integral .



X. Niell



REFUGIS DE LES GAVARRES



X. Niell



X. Niell

DESCRIPCIÓ GENERAL

Situació / Entorn

El jaciment es localitza a la part més alta de la urbanització "Els Refugis de les Gavarres", just al costat de la pista forestal que va de Cassà a Sant Cebrià de Lledó (els Metges), lloc on aquesta fa un fort revolt cap a la dreta; dins de la zona coneguda com les Planes d'en Castelló.

Descripció / Tipologia

Es tracta d'un jaciment prehistòric a l'aire lliure. Aquest es situa en un ampli replà o planell envoltat de bosc. Tot i que actualment aquest jaciment està catalogat dins del terme de Cassà de la Selva, en realitat forma part del municipi de Cruïlles-Monells-Sant Sadurní de l'Heura ja que la línia de terme (no reconeguda de forma oficial) passa més a l'oest i ressegueix el límit de la urbanització de "Els Refugis de les Gavarres" (antiga finca del mas Mercader de Verneda -Cassà-) i que la separa a l'est de la finca del mas Castelló de Sant Cebrià de Lledó (Cruïlles) (MUNDET&NIELL, 2019). Actualment es desconeix quins són els límits reals del jaciment. Aquest també podria ocupar part de les zones boscoses que hi ha al seu voltant.

Intervencions

Mai s'hi ha dut a terme cap excavació arqueològica i científica. Solament s'hi han recollit alguns materials arqueològics en superfície.

Estat de conservació

Regular/Dolent. El jaciment pot haver resultat en part malmès pels treballs d'obertura dels camins i dels tallafocs que hi ha en aquest punt.

HISTÒRIA DEL JACIMENT

El jaciment va ser descobert per Quim Llinàs de Llagostera als anys 90 poc després de la obertura d'un gran tallafoc en aquesta zona.

Va ser catalogat l'any 2003 durant els treballs de revisió de la Carta Arqueològica de la Generalitat de Catalunya. L'arqueòleg Xavier Niell el va estudiar i catalogar durant una prospecció arqueològica realitzada l'any 2013 (Expedient 437K121N189-2013/1-9688).

PROTECCIÓ I PLANTEJAMENT VIGENT

-Inventari de Patrimoni Arqueològic de la Generalitat de Catalunya (nº13567).

MATERIALS ARQUEOLÒGICS

Quim Llinàs va recollir en aquest punt més de 100 peces d'indústria lítica. La gran majoria d'elles estan fetes de sílex i presenten un fort caràcter laminar. Tot i això també hi ha algunes eines fetes de quars.

S'hi ha trobat alguns percutors de pedra (còdols), nuclis ascles, làmines, rascadores, raspadors, denticulats, burins etc i un gran nombre de fragments i esquerdisos de sílex (resta de la talla).

També destaca la troballa de 3 destrals polimentades (una de grans dimensions i dues de més petites) i alguns fragments de ceràmica de difícil atribució cronològica.

LLOC DE DIPÒSIT

Tots aquests materials arqueològics estan en mans del seu descobridor.

CRONOLOGIA

El jaciment presenta dues ocupacions humanes diferents:

La primera data de l'època Aurinyaciana o Magdaleniana (40.000-30.000BP / 15.000-10.000BP). Aquesta està representada per una indústria lítica feta de sílex i amb un fort caràcter laminar.

La segona es podria situar en el Neolític-final o Calcolític, és a dir entre el 3000-2500aC, tal i com ho demostra la troballa de 3 destrals polimentades i alguns fragments de ceràmica. Aquesta ocupació estaria molt relacionada amb les coves sepulcral de la zona del Puig Gros, Era de la Llaca i Serra Llarga (2km al sud-est).

BIBLIOGRAFIA

- GREC (2016): "Inicis de Cassà". Descubrim Cassà, Arxiu Municipal de Cassà de la Selva, núm. 5.
- MUNDET, J i NIELL, X. (2019): "El Termenal de Cassà de la Selva". Col·lecció de Toponímia dels veïnats de Cassà. Núm. 5. Ajuntament de Cassà de la Selva.
- NIELL, X. (2010-2011): "Sepulcres paradolmènics de Cassà de la Selva". Treball de Prehistòria, Universitat de Girona.
- NIELL, X. (2014): "Prospecció arqueològica a la zona del puig Gros, era de la Llaca, serra Llarga i solells d'en Barril (Cassà de la Selva, Gironès)". XII Jornades d'Arqueologia de les Comarques Gironines, Besalú, p. 101-109.
- NIELL, X. (2015): "Memòria de prospecció arqueològica a la zona del puig Gros, era de la Llaca, serra Llarga i solells d'en Barril l'any 2013". Memòria inèdita. Departament de Cultura de la Generalitat de Catalunya.

SITGES DEL POLÍGON INDUSTRIAL

DADES D'IDENTIFICACIÓ

Coordenades UTM:	X: 488944 / Y: 4637279 (ETRS89).
Altitud:	133-135 m.s.n.m.
Nucli-Veïnat:	Nucli Urbà.
Tipologia del jaciment:	Camp de sitges
Nº de IPAC:	14084.
Propietat:	Privada.
Ref. cadastral nº:	-----
Règim del sòl:	Sòl Urbanitzable.
Qualificació urbanística:	Zona Urbana.
Protecció:	La categoria de protecció és BPU . El nivell de protecció és Integral .



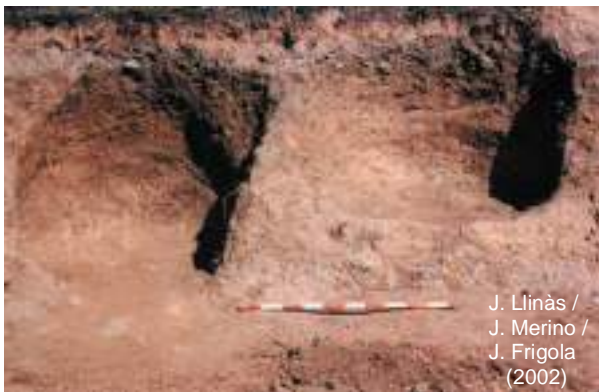
SITGES DEL POLÍGON INDUSTRIAL



J. Llinàs /
J. Merino /
J. Frigola
(2003)



AMCS
(2002)



J. Llinàs /
J. Merino /
J. Frigola
(2002)

DESCRIPCIÓ GENERAL

Situació / Entorn

El jaciment es localitza en el tram del carrer de la Via que va entre els actuals carrer Susvalls i el passatge de la Via, a tocar el Polígon Industrial de Cassà.

S'ha de tenir en compte que als anys 90 aquesta zona estava per urbanitzar i en ella hi havia un petit turó, el qual havia quedat en part retallat per la obertura d'aquest carrer (carrer de la Via).

Actualment en aquest punt s'hi ha construït una petita zona verda i tot de cases adossades en un extrem (costat est).

Descripció / Tipologia

Es tracta d'un camp de sitges format per un mínim de 13 estructures negatives (sitges) (*).

La gran majoria d'elles presentaven una forma globular, parets bombades i fons pla.

Mesuraven 120-60cm de diàmetre per 150cm de profunditat.

Quasi totes elles estaven agrupades entre si. Solament la sitja nº9 quedava més apartada, en direcció nord.

Tres d'elles es retallaven entre si (la sitja nº5 amb la nº7 i la nº7 amb la nº8).

Totes estaven reomplertes per un únic nivell arqueològic. Solament les sitges nº6, 11 i 13 tenien varis estrats en el seu interior.

Segurament el camp de sitges era molt més gran. Aquest es podia estendre cap al costat sud-oest on ara hi ha el carrer de la Via i el Polígon Industrial i també cap al nord, on encara avui dia es conserven parts de l'antic turó que hi havia en aquest punt. Aquestes es troben situades en els marges dels carrers que s'han obert en aquest sector (carrer Gotarra, carrer Bugantó i Passatge de la Via).

*En realitat es va trobar una sitja més la qual no va ser excavada perquè va quedar destruïda per la caiguda o ensorrament del marge on estava construïda.

Intervencions

Les sitges foren excavades per l'empresa JANUS entre els anys 2000, 2002 i 2003. Tots aquests treballs foren promoguts i finançats per l'Ajuntament de Cassà.

Estat de conservació

Regular/Dolent. Actualment totes aquestes sitges estan destruïdes degut al treballs de construcció i d'urbanització d'aquesta zona (carrer de la Via, carrer Gotarra, carrer Bugantó i Passatge de la Via). Tot i això no es pot descartar que encara quedi alguna altra sitja per descobrir

en les seves proximitats.

HISTÒRIA DEL JACIMENT

L'any 1996 les obres de construcció del carrer de la Via (Polígon Industrial) varen posar al descobert dues sitges.

Quan aquestes es varen excavar el mes de febrer de l'any 2000 solament se'n conservava una, ja que l'altra havia desaparegut per culpa de l'esfondrament del marge on estava construïda.

L'any 2002 els treballs d'urbanització d'aquest sector varen posar al descobert dues sitges més.

El juny del mateix any una nova campanya d'excavació va posar al descobert 6 sitges més.

Finalment el mes de març de l'any 2003 es varen trobar 4 sitges més en aquest mateix punt.

PROTECCIÓ I PLANTEJAMENT VIGENT

-Inventari de Patrimoni Arqueològic de la Generalitat de Catalunya (nº14084).

-Inventari dels jaciments arqueològics del terme de Cassà de la Selva (1996).

-Inventari de patrimoni històric, artístic i arqueològic de la comarca del Gironès (2000).

-POUM de Cassà de la Selva (2008).

MATERIALS ARQUEOLÒGICS

Durant aquests treballs d'excavació es varen trobar diversos fragments de ceràmica oxidada i reductora de cuina, ceràmica amb perfil en S, ceràmiques amb decoracions incises, ceràmica vidriada, teules, fauna, una escarpa de ferro, dos trossos de molí, etc.

LLOC DE DIPÒSIT

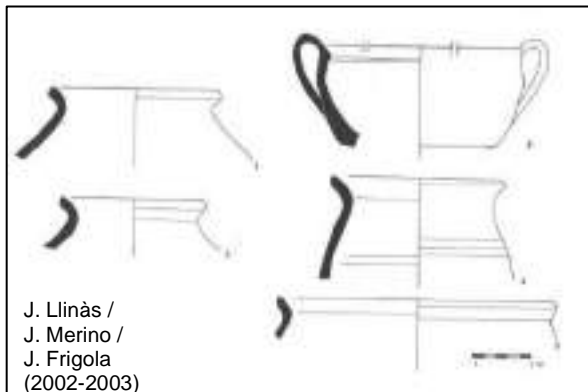
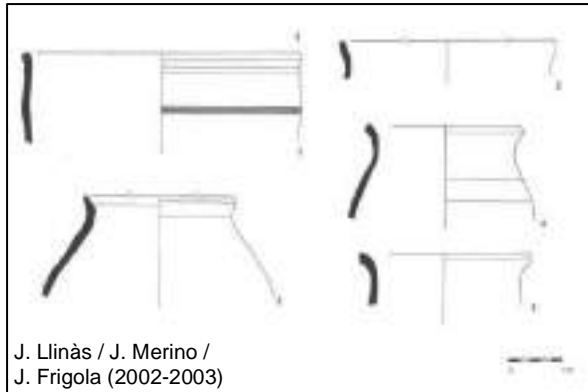
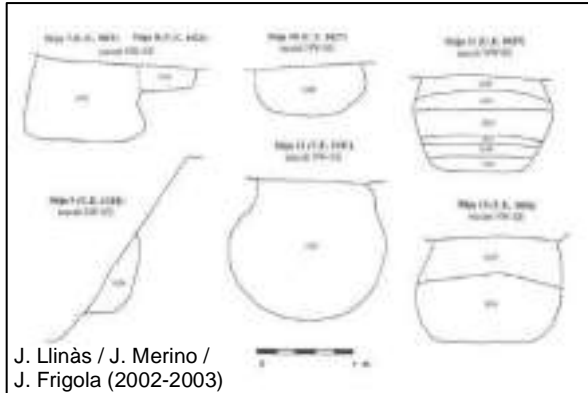
Tots aquests materials es troben dipositats en els magatzems del Museu d'Arqueològica de Catalunya Girona.

CRONOLOGIA

En un primer moment es va pensar que es tractava d'un camp de sitges d'època ibèrica.

Ara bé, gràcies als materials arqueològics trobats en el seu interior ara sabem que és d'època medieval. Aquest va funcionar entre els segles XI-XIII i va tenir un moment molt àlgid entre els segles XII-XIII (sitges nº4, 5, 6, 7, 8, 9 i 13).

SITGES DEL POLÍGON INDUSTRIAL



Al seu torn la sitja nº10 data del segle XI i les sitges nº 1, 2, 3, 11 i 12 eren del segle XII. La sitja més tardana era la nº6 i data del segle XIII.

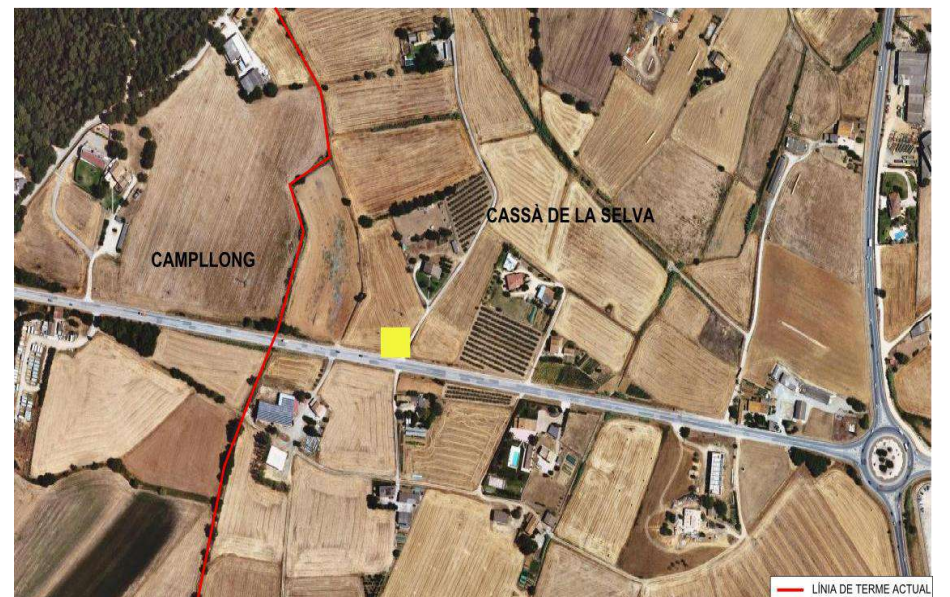
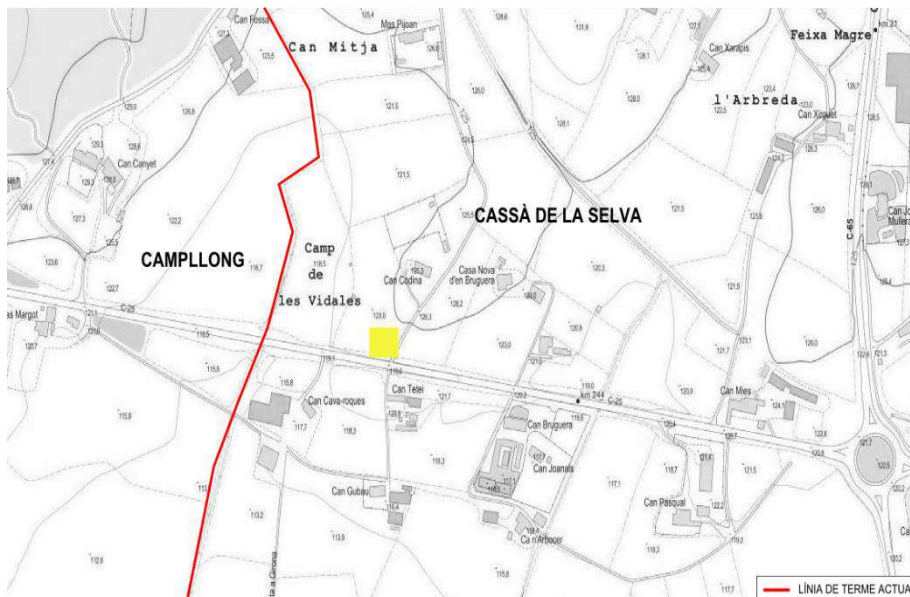
BIBLIOGRAFIA

- FRIGOLA, J.; LLINÀS, J. i MERINO, J. (2004): "Les sitges medievals del Polígon Industrial de Cassà de la Selva (Gironès)". VII Jornades d'Arqueologia de les comarques de Girona, La Bisbal d'Empordà, p. 575-576.
- GRUP DE RECERCA I ESTUDIS CASSANENCS [GREC] (2016): "*Inicis de Cassà. El naixement del nostre poble*". Descobrim Cassà, núm. 5, Arxiu Municipal de Cassà de la Selva.
- LLINÀS, J i MERINO, J. (2000): "*Memòria d'excavació de les sitges de la unitat d'actuació 4-FEVE-2 del Polígon Industrial de Cassà*". Memòria d'excavació arqueològica, Departament de Cultura de la Generalitat de Catalunya.
- LLINÀS, J i MERINO, J. (2001): "*Els 88 elements més destacats del nostre patrimoni arquitectònic*". Revista Llumiguia, núm. 584, maig, p. 79.
- LLINÀS, J. i MERINO, J. (2002): "*La sitja del polígon industrial de Cassà*". VI Jornades d'Arqueologia de les comarques de Girona, Sant Joan de les Abadesses, p. 355-356.
- LLINÀS, J i MERINO, J. (2003): "*Memòria d'excavació de les sitges del polígon Industrial de Cassà (unitat d'actuació 4-FEVE-2)*". Memòria d'excavació arqueològica, Departament de Cultura de la Generalitat de Catalunya.
- MERINO, J. (1999): "*Els jaciments arqueològics d'època ibèrica i romana en el terme de Cassà de la Selva*". Quaderns de la Selva, núm. 11, p. 78.
- REVISTA LLUMIGUIA (2002). "*Contractació treballs d'excavació sitja carrer de la Via*" dins de "*Repassada a les actes municipals*". Revista Llumiguia, núm. 596, juny, p. 34.

SITJA DE LA CARRETERA DE RIUDELLOTS

DADES D'IDENTIFICACIÓ

Coordenades UTM:	X: 487756 / Y: 4638063 (ETRS89).
Altitud:	122 m.s.n.m.
Nucli-Veïnat:	Veïnat de Llebrers.
Tipologia del jaciment:	Sitja (Possible camp de sitges).
Nº de IPAC:	14088.
Propietat:	Privada.
Ref. cadastral nº:	17049A001001710000UO.
Règim del sòl:	Sòl No Urbanitzable.
Qualificació urbanística:	Zona Agrícola.
Protecció:	La categoria de protecció és BPU . El nivell de protecció és Integral .



SITJA DE LA CARRETERA DE RIUDELLOTS



DESCRIPCIÓ GENERAL

Situació / Entorn

La sitja es troba situada en el marge esquerra del camí que porta cap a can Codina i can Pijoan del veïnat de Llebrers de Baix, just al costat de la carretera C-25 (Cassà-Riudellots). Dista 1km a l'oest del nucli urbà de Cassà, molt aprop del límit municipal amb el poble de Campllong.

Descripció / Tipologia

Es tracta de les restes d'una sitja de forma globular amb les parets lleugerament bombades i el fons còncav, de la qual solament es conserva una tercera part. Mesura uns 125cm de fondària -tot i que podia haver estat més gran- i una amplada d'uns 110 i 130cm. Estava reomplerta amb un únic farcit de terra argilosa i algunes pedres de mitjanes dimensions. La major part del material arqueològic estava situat a la part baixa de la sitja. Segurament forma part d'un camp de sitges molt més extens.

Intervencions

La sitja va ser excavada per l'empresa JANUS (Jordi Merino i Joan Llinàs) entre el 26 i 28 de novembre de l'any 2002 durant les obres d'ampliació i millora del traçat de la carretera C-25. Aquests treballs foren sufragats per l'empresa Construccions Fusté SL.

Estat de conservació

Regular/Dolent. Actualment les restes de la sitja estan molt deteriorades i es van degradant i erosionant poc a poc.

HISTÒRIA DEL JACIMENT

En data indeterminada es va obrir el camí que porta cap a can Codina i can Pijoan del veïnat de Llebrers de Baix. Aquests treballs varen provocar el tall de la sitja i que aquesta quedés al descobert.

La sitja fou identificada arqueològicament per Jordi Merino l'any 1996.

Ha estat publicada en nombroses ocasions (MERINO 1996, 1998, 1999, 2000).

PROTECCIÓ I PLANTEJAMENT VIGENT

-Inventari de Patrimoni Arqueològic de la Generalitat de Catalunya (nº14088).

-Inventari dels jaciments arqueològics del terme de Cassà de la Selva (1996).

-Inventari de patrimoni històric, artístic i arqueològic de la comarca del Gironès (2000).

-POUM de Cassà de la Selva (2008).

MATERIALS ARQUEOLÒGICS

Durant la seva excavació es varen trobar 13 petits fragments de ceràmica a mà d'època ibèrica.

LLOC DE DIPÒSIT

Tots aquests materials arqueològics estan dipositats en els magatzems del Museu d'Arqueologia de Catalunya-Girona (Pedret).

CRONOLOGIA

Es tracta d'una sitja d'època ibèrica.

BIBLIOGRAFIA

-CARBÓ, I. (2005): "Una guia per al món ibèric". Plecs Joves, 11, Publicació de l'Arxiu Municipal, Ajuntament de Cassà de la Selva, p. 26.

-ESTEBAN, R. (2002): "Sitja ibèrica a la carretera de Cassà a Campllong". Punt Diari, 11 de desembre, p. 45.

-GRUP DE RECERCA I ESTUDIS CASSANENCS [GREC] (2016): "Inicis de Cassà. El naixement del nostre poble". Descobrim Cassà, núm. 5, Arxiu Municipal de Cassà de la Selva.

-LLINÀS, J i MERINO, J. (2000): "Inventari del Patrimoni històric, artístic i arqueològic de la comarca del Gironès". Consell comarcal del Gironès.

-LLINÀS, J i MERINO, J. (2001): "Els 88 elements més destacats del nostre patrimoni arquitectònic". Revista Llumiguia, núm. 584, maig, p. 78.

-LLINÀS, J i MERINO, J. (2004): "La sitja ibèrica de la carretera de Riudellots (Cassà de la Selva, Gironès)". VII Jornades d'Arqueologia de les Comarques de Girona, La Bisbal d'Empordà, p. 187-188.

-MERINO, J. (1996): "Els jaciments arqueològics de Cassà de la Selva. Inventari dels jaciments i treballs del terme municipal". Ajuntament de Cassà de la Selva.

-MERINO, J. (1998): "Cassà de la Selva i els seus orígens". Ajuntament de Cassà de la Selva.

-MERINO, J. (1999): "Els jaciments arqueològics d'època ibèrica i romana en el terme de Cassà de la Selva". Quaderns de la Selva, núm. 11, p. 78.

-REVISTA LLUMIGUIA (2003): "Troben una sitja a les obres de la carretera de Campllong". Revista Llumiguia, núm. 602, gener, p. 15.

-TAULA SECTORIAL PER A LA RECERCA I LA DIFUSIÓ HISTÒRICA (2001): "Retalls d'història". Plecs, 3, Publicació de l'Arxiu Municipal, Ajuntament de Cassà de la Selva, p. 6.

CAMP DE L'ARRENCADA

DADES D'IDENTIFICACIÓ

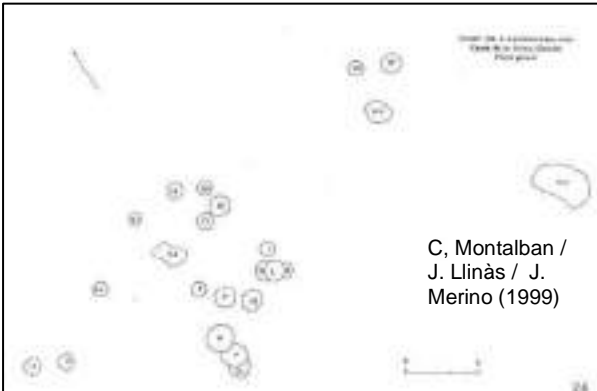
Coordenades UTM:	X: 489860 / Y: 4635905 (ETRS89).
Altitud:	133 m.s.n.m.
Nucli-Veïnat:	Serinyà.
Tipologia del jaciment:	Camp de sitges.
Nº de IPAC:	14090.
Propietat:	Privada
Ref. cadastral nº:	17049A011001320000UO / 17049A011002010000UX. 17049A011001900000UQ / 17049A011001330000UK.
Règim del sòl:	Sòl No Urbanitzable.
Qualificació urbanística:	Zona Agrícola.
Protecció:	La categoria de protecció és BPU . El nivell de protecció és Integral .



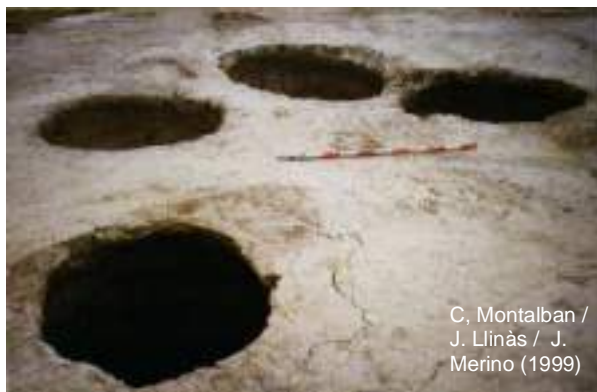
CAMP DE L'ARRENCADA



C. Montalban /
J. Llinàs / J.
Merino (1999)



C. Montalban /
J. Llinàs / J.
Merino (1999)



C. Montalban /
J. Llinàs / J.
Merino (1999)

DESCRIPCIÓ GENERAL

Situació / Entorn

El jaciment es troba situat al mig del camp de l'Arrencada. Aquest es localitza a la part nord del veïnat de Serinyà. Es tracta d'un petit turó que forma part de l'esquenall que des del veïnat de les Serres baixa de nord-est a sud-oest cap al veïnat de Mont-roig.

Aquest turó es troba situat entre can Barrina vell, can Lluís Fusté, la casa nova del mas Cubell, can Carbonet, la Torremansa, can Gai i ca l'Omella

Descripció / Tipologia

El camp de l'Arrencada és un camp de conreu de forma trapezoidal i de grans dimensions (42 vessanes d'extensió). Antigament afrontava al nord amb el camí ral de la Bisbal a Santa Coloma de Farners, a l'est amb terres de can Carbonet, al sud amb terres de la Torremansa i de can Gai i a l'oest amb la casa de l'Omella.

Actualment la part nord d'aquest camp es troba escapçat pel traçat de la variant de Cassà.

Just a la part més alta d'aquest turó es va trobar les restes d'un camp de sitges.

Aquest en un primer moment estava format per 18 sitges i 2 abocadors (escombreres).

Ara bé abans de finalitzar l'excavació es van trobar 5 sitges i una escombrera més, dues molt a prop de les sitges ja descrites i les altres a uns 250 metres a l'oest.

De totes elles 8 i 2 escombreres eren d'època ibèrica i la resta (12 sitges i 1 escombrera) eren d'època medieval. També val la pena comentar que es varen trobar 3 sitges més que no es van poder datar per falta de materials arqueològics.

Totes elles estaven concentrades en una zona molt propera entre si i moltes de les sitges medievals retallen les sitges ibèriques.

Les sitges ibèriques (nº4, 5, 8, 11, 17, 18, 20 i 22) són molt variades. N'hi ha de cilíndriques, irregulars i alguna amb un petit dipòsit a la base. La majoria d'ells no superen el metre de diàmetre per 150-180cm de profunditat. Estaven reomplertes per un únic estrat o nivell arqueològic. Les dues escombreres (nº2 i 3) eren molt irregulars i de poca fondària.

Al seu torn les sitges medievals (nº 1, 2, 3, 6, 7, 9, 10, 12, 13, 14, 15, 16, 19, 23 i 24) i una altra escombrera (nº1) també eren molt variades. La majoria d'elles tenien una forma globular amb uns diàmetres de 160-180cm i una profunditat de 120-140cm. També n'hi havia d'altres de

més petites (130cm de diàmetre), de formes cilíndriques o amb les parets lleugerament còncaues. Dues d'elles també tenien un petit dipòsit de decantació al fons. Totes elles estaven reomplertes per un únic estrat o farcit. En alguns casos es tractava del mateix sauló de la muntanuya i en altres era un farcit heterogeni amb restes de carbons, pedres i materials arqueològics.

Intervencions

Aquestes sitges foren excavades per l'empresa JANUS l'any 1999.

· Estat de conservació

Regular/Dolent. El jaciment va ser destruït poc després de la seva excavació pel traçat de la carretera C-65 (variant de Cassà). Tot i això no es pot descartar que encara quedin d'altres sitges per descobrir en les seves proximitats, fora del traçat de la carretera.

HISTÒRIA DEL JACIMENT

Entre els mesos de març i novembre de l'any 1999 l'empresa JANUS (Joan Llinàs, Jordi Merino i Carme Montalbán) va dur a terme el seguiment de les obres de construcció de la variant de Cassà.

Durant el transcurs d'aquests treballs es va identificar les restes d'un extens camp de sitges.

PROTECCIÓ I PLANTEJAMENT VIGENT

-Inventari de Patrimoni Arqueològic de la Generalitat de Catalunya (nº14090).

-Inventari de patrimoni històric, artístic i arqueològic de la comarca del Gironès (2000).

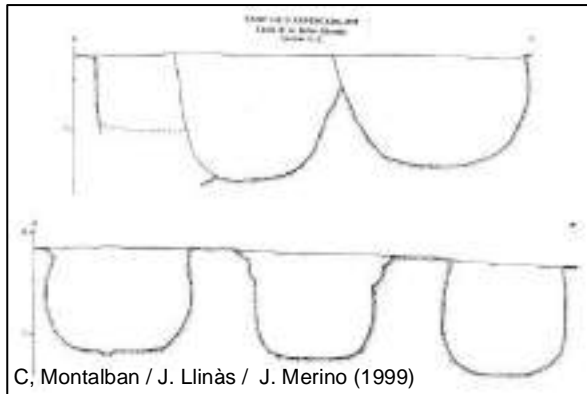
-POUM de Cassà de la Selva (2008).

MATERIALS ARQUEOLÒGICS

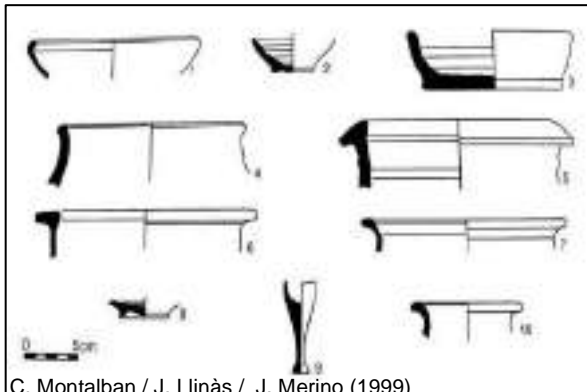
Durant la seva excavació es va recollir un gran nombre de materials arqueològics.

Època ibèrica: Un ungüentari, ceràmica a mà, ceràmica a torn, ceràmica comuna oxidada, ceràmica reduïda, ceràmica pintada, ceràmica grisa de la costa catalana, Campaniana A, Campaniana B, àmfora ibèrica, àmfora itàlica, àmfora púnica, quatre pondus, dos molins i fragments d'un altre.

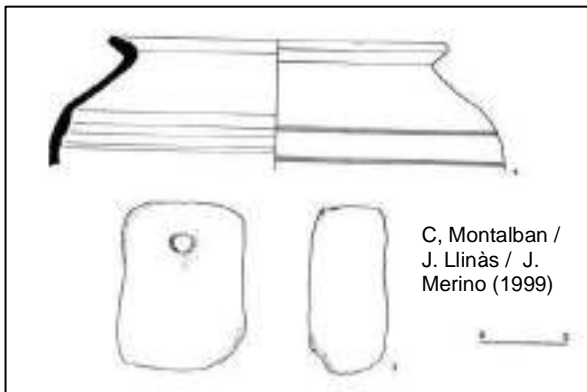
CAMP DE L'ARRENCADA



C, Montalban / J. Llinàs / J. Merino (1999)



C, Montalban / J. Llinàs / J. Merino (1999)



C, Montalban /
J. Llinàs / J.
Merino (1999)

Època medieval: Fragments de ceràmica a torn (oxidada i reductora), fragments de ceràmica amb blau valencià, fragments de ceràmica vidriada, restes de fauna, monedes, objectes de ferro (argolla, claus, falç, etc), vidre, etc.

LLOC DE DIPÒSIT

Tots aquests materials es troben dipositats en els magatzems del Museu d'Arqueològica de Catalunya Girona.

CRONOLOGIA

El jaciment presenta dues ocupacions humanes diferents: La primera data de l'època ibèrica (s.IIaC).

La segona correspon a l'època medieval (s. XIII-XVdC).

BIBLIOGRAFIA

- CARBÓ, I. (2005): "Una guia per al món ibèric". Plecs Joves, 11, Publicació de l'Arxiu Municipal, Ajuntament de Cassà de la Selva, p. 26.
- DIARI DE GIRONA (1999): "Troben un camp de sitges mentre fan les obres de la variant de Cassà de la Selva". Diari de Girona, 05 de maig, p.42.
- ESTEBAN, R. (1999): "Descobreixen un camp de sitges medievals i ibèriques a la variant de Cassà". El Punt, 4 de juny, p.46.
- GRUP DE RECERCA I ESTUDIS CASSANENCS [GREC] (2016): "Inicis de Cassà. El naixement del nostre poble". Descobrim Cassà, núm. 5, Arxiu Municipal de Cassà de la Selva.
- LLINÀS, J.; MERINO, J. i MONTALBÁN, C. (1999): "Els arqueòlegs descobreixen sitges ibèriques i medievals a la zona on es van les obres per la variant". Revista Llumiguia, núm. 563, juny, p. 34-35.
- LLINÀS, J.; MERINO, J. i MONTALBÁN, C. (2000): "Seguiment i excavacions arqueològiques a la variant de la carretera C-250 al seu pas per Cassà de la Selva". V Jornades d'Arqueologia de les comarques de Girona, Olot, p. 100-103.
- LLINÀS, J i MERINO, J. (2001): "Els 88 elements més destacats del nostre patrimoni arquitectònic". Revista Llumiguia, núm. 584, maig, p. 78.
- MERINO, J. (1999): "Els jaciments arqueològics d'època ibèrica i romana en el terme de Cassà de la Selva". Quaderns de la Selva, núm. 11, p. 73-85.

-MONTALBÁN, C. (1999): "Memòria de seguiment-excavació de les obres de construcció de la variant de la carretera C-250 al seu pas per Cassà de la Selva". Memòria d'excavació arqueològica, Departament de Cultura de la Generalitat de Catalunya.

-MUNDET, J i NIELL, X. (2017): "Serinyà". Col·lecció de Toponímia dels veïnats de Cassà. Núm. 4. Ajuntament de Cassà de la Selva.

-NOLLA, J.M.; PALAHÍ, L. i VIVO, J. (2010): "De l'oppidum a la civitas. La Romanització inicial de la Indigència". Institut de Recerca Històrica, Universitat de Girona, p. 299-301.

-TAULA SECTORIAL PER A LA RECERCA I LA DIFUSIÓ HISTÒRICA (2001): "Retalls d'història". Plecs, 3, Publicació de l'Arxiu Municipal, Ajuntament de Cassà de la Selva, p. 6.