

INFORME SOBRE ELS JACIMENTS ARQUEOLÒGICS DEL TERME MUNICIPAL DE CASSÀ DE LA SELVA

CORRECCIÓ DELS ERRORS EXISTENTS EN L'INVENTARI DE
PATRIMONI ARQUEOLÒGIC DEL DEPARTAMENT DE
CULTURA DE LA GENERALITAT DE CATALUNYA

Xavier Niell Ciurana

Cassà de la Selva, Juliol-Agost 2022

ÍNDIX

La recerca arqueològica a Cassà de la Selva	1
Antecedents	6
Errors detectats en l'Inventari de Patrimoni Arqueològic de Catalunya	7
1) Nomenclatura errònia dels jaciments	9
Nucli urbà	9
Bruguera	10
Can Perot de Llebrers	10
2) Canvis de municipi	10
Bruguera I i Bruguera II	10
Roca de les Trenta Creus	12
Descàrrec d'en Gironès	14
Camí dels Metges	15
Refugis de les Gavarres	16
3) Situació errònia dels polígons de protecció	18
Sitja de la Rambla Onze de Setembre (Nucli urbà)	18
Camp de les Romarenques	19
El Formigat	21
Vinyaperduda o Vinya Vella	23
Puig de l'Esquella	25
4) Errors en les dimensions dels polígons de protecció	28
Can Roser	28
Puig de la Castellana	29
Can Cassà de les Serres	32
Ermar dels Camins Blancs	34
Puig del Castell	36
Jaciments coneguts i publicats però encara no catalogats en l'Inventari de Patrimoni Arqueològic de Catalunya	40
Can Català del Castell	40
Roca de les Tres Rases	41
Puig de les Puces o puig del Pi Melis	42

Jaciment aprop del Formigat	43
Turons aprop del puig de l'Esquella i el poblat ibèric del puig del Castell	44
Monuments megalítics catalogats durant la prospecció arqueològica realitzada l'any 2013	44
Bibliografia	47
Annex	54

LA RECERCA ARQUEOLÒGICA A CASSÀ DE LA SELVA

A diferència del que ha succeït en els pobles del nostre voltant, a Cassà mai hi ha hagut una tradició arqueològica gaire important.

Els primers estudis sobre els orígens del poble de Cassà els inicià el farmacèutic i erudit local Joan Gener i Roca durant la dècada dels anys 20 del segle XX, quan començà a estudiar diversos documents sobre la història del nostre poble i sobretot quan va descobrir els primers jaciments arqueològics. En estem referint al jaciment del puig de la Castellana, situat al darrera de can Català del Castell i el jaciment del Formigat situat entre can Torrent i can Vilallonga, els quals foren interpretats com a restes d'unes vil·les romanes. També va trobar dues destrals polimentades, tot i que es desconeix el lloc exacte d'aquestes troballes.

Els resultats de les seves investigacions van ser presentats per primera vegada durant una conferència que va realitzar l'any 1926 a l'Ajuntament de Cassà i sobretot en forma de petits articles publicats per ell mateix a la revista Horitzó entre els anys 1933 i 1935.

La Guerra Civil i els primers anys del Franquisme varen comportar una aturada molt important en la recerca històrica i arqueològica del municipi.

Amb l'aparició de la revista Llumguia (Luz y Guia en aquell temps) l'any 1944 es varen tornar a escriure i publicar alguns articles sobre la història de Cassà.

L'any 1958 l'historiador Miquel Juanola va publicar el llibre titulat "*Reportajes històricos de Cassà de la Selva*" on tot i que es feia un repàs a la història del poble de Cassà no aportava cap dada arqueològica nova.

L'any 1964, el mestre i estudiós guixolenc Lluís Esteva Cruañes va descobrir les restes del poblat ibèric del puig del Castell, després de declarar-se un petit incendi forestal dins de la finca del mas Bassets de Verneda.

Aquest investigador comunicà la troballa a diversos membres de la Colla Excursionista Cassanenca, els quals hi realitzaren diverses campanyes d'excavació entre els anys 1966, 1968 i 1969 sota la supervisió de Miquel Oliva i Prat, Delegat Provincial del Servei Nacional d'Investigacions Arqueològiques de Girona.

Aquestes excavacions varen permetre posar al descobert un tram de muralla, restes de diverses cases i es va recollir un petit conjunt de materials arqueològics.

Es creia que el poblat ocupava una superfície d'uns 15.000m² i que datava entre els segles IV i el II aC.

Després d'aquestes intervencions el poblat fou objecte de nombroses excavacions clandestines a la recerca d'objectes de valor. Fruit d'aquests treballs són el nombrós conjunt d'objectes de bronze i ferro (monedes, arracades, fíbules, eines agrícoles, etc) que es guarden actualment en el Museu Arqueològic de Llagostera -Can Caciques-.

Fou durant aquests mateixos anys (anys 60 o 70) quan el Dr Miquel Oliva localitzà diversos fragments de ceràmica romana -actualment perduts- a can Català del Castell i a can Peret de Llebrers.

El 1970, la Colla Excursionista reedità en forma de llibre tots els articles publicats per l'historiador local Joan Gener i Roca als anys 30 sota el títol: *"Apunts d'Història de Cassà de la Selva"*.

L'any 1975 durant les obres de construcció de la casa de can Roser (veïnat de Matamala) va aparèixer les restes d'una sitja i d'un forn d'època ibèrica. Durant aquests treballs d'excavació -no documentats arqueològicament- els propietaris dels terrenys varen recollir una gran quantitat de materials arqueològics (ceràmica comuna oxidada, reduïda, grisa de la costa catalana, kalathos, ceràmica d'engalba blanca, àmfores ibèriques, Campaniana A i B, fusaioles, tègules romanes, etc); cosa que el converteix en un dels conjunts arqueològics més importants del terme de Cassà.

Poc després (l'any 1979) la Colla Excursionista excavà les restes de la sitja de la Rambla Onze de Setembre, descoberta uns anys abans per l'erudit de Llagostera Esteve Fa, trobant-hi en el seu interior un petit conjunt de materials arqueològics: ceràmica comuna oxidada, ceràmica reduïda, fragments de ceràmica gris de la costa catalana, àmfora ibèrica, àmfora itàlica, tègules, imbrex i diversos fragments de molins rotatius i de vaivé (s. IIaC).

Els anys 70-80 fou el període més procliu pel que fa a la recerca arqueològica a Cassà, de la mà de diversos membres de la Colla Excursionista Cassanenca, en especial en Jaume Abel i en Joaquim Mundet, els quals es dedicaren a prospectar de forma intensa i incansable el nostre terme municipal, posant al descobert multitud de jaciments arqueològics d'època prehistòrica, ibèrica o romana: Roca de les Tres Rases, Ermar dels Camins Blancs, can Cassà, camp de les Romerenques, Vinyaperduda, puig de l'Esquella i puig de les Puces.

A finals dels anys 80 i inicis dels anys 90 l'activitat històrico-arqueològica a Cassà es va tornar a aturar.

Tot i això l'any 1990, l'Enric Bagué, en Joaquim Carreras i la Obdúlia Gutiérrez varen publicar el llibre *"Cassà de la Selva"*, on es feia un petit repàs de la història del nostre poble dins de la col·lecció dels Quaderns de la Revista de Girona.

Ara bé, no serà fins a l'any 1996-1998 quan l'arqueòleg Jordi Merino realitzà per primera vegada un recull o revisió de tots els jaciments arqueològics que es coneixien fins aquell moment dins el nostre municipi.

Aquest treball, que en primer lloc va tenir forma d'inventari o Carta Arqueològica; va ser publicat posteriorment en forma de llibre sota el títol: *"Cassà de la Selva i els seus orígens" (1998)*.

La novetat més important d'aquesta publicació és que es donava a conèixer l'existència de dos jaciments arqueològics nous i que s'havien descobert feia molt poc temps. Es tractava de la sitja ibèrica de la carretera de Riudellots i les sitges del Polígon Industrial -que en aquell moment es va creure que eren d'època ibèrica- però que dataven d'època medieval.

Fruit d'aquests primers treballs, el mateix Jordi Merino va publicar l'any 1999 un recull de tots els jaciments arqueològics d'època ibèrica i romana dins del terme de Cassà.

El mateix any 1999, durant les obres de construcció de la variant de Cassà de la Selva es va descobrir un extens camp de sitges. Aquest estava situat dins del camp de l'Arrencada, pròxim al mas Torremansa (veïnat de Serinyà). La seva excavació va permetre posar al descobert un total de 23 sitges i 3 escombreres, de les quals 8 sitges i dues escombreres eren d'època

ibèrica (s.II aC) i 12 sitges i 1 escombrera eren d'època medieval (XIII-XV). En el seu interior s'hi va recuperar una gran quantitat de material arqueològic.

L'any 2000 l'empresa JANUS, dirigida per en Jordi Merino i en Joan Llinàs, realitzaren per encàrrec de l'Ajuntament de Cassà i a iniciativa de la Taula Sectorial per a la Recerca i la Difusió Històrica, una petita excavació al jaciment de Vinyaperduda, situat dins d'una plantació d'eucaliptus del veïnat de Verneda. Gràcies a aquests treballs d'excavació es descobrí la base d'un forn per fer ceràmica i que datava dels segles II-I aC/ I dC.

L'any 2001 l'Ajuntament de Cassà de la Selva va decidir reprendre les excavacions arqueològiques al poblat ibèric del Puig del Castell sota la direcció de l'empresa JANUS SL.

Aquestes excavacions que es varen allargar fins a l'any 2010, les quals es varen dur a terme a partir de tot un seguit de camps de treballs per a joves del poble i d'altres punts de Catalunya, varen ser dirigides pels arqueòlegs Jordi Merino, Maribel Fuertes, Francesc Xavier Morales i Natàlia Colomeda.

Gràcies a tots aquests treballs es va posar al descobert l'existència d'un poblat fortificat que data dels segles IV-IIaC / IdC i que està envoltat per una muralla amb diverses contraforts en varis punts. En el seu interior també es va excavar algunes cases i sitges i es va posar al descobert les restes d'algun carrer.

També s'hi va recuperar una gran quantitat de materials arqueològics: fragments de ceràmica comuna oxidada, ceràmica reduïda, fragments de ceràmica gris de la costa catalana, àmfora ibèrica i itàlica, tègules romanes, imbrex i nombrosos objectes de metall, que en l'actualitat es troben dipositats en els magatzems del Museu d'Arqueologia de Catalunya-Girona a Pedret.

El mateix any 2001, el grup d'història local anomenat, Taula Sectorial per a la Recerca i Difusió Històrica -TSRDH-, va publicar un petit llibret en forma de PLECS titulat "*Retalls d'història*" on es feia un repàs als fets més importants de la història de Cassà.

Aquesta publicació es va complementar amb una exposició temporal feta durant la Festa a l'antiga estació del Carrilet on es podien veure algunes peces arqueològiques recuperades en els jaciments arqueològics del municipi.

L'any 2002 durant les obres d'ampliació de la carretera C-25 entre Cassà i Riudellots es va poder excavar les restes d'una sitja molt malmesa que havia estat descoberta a finals dels anys 90. Es trobava retallada en el marge d'un camí que porta cap a una casa particular del veïnat de Llebrers. Tot i que no s'hi varen recuperar gaires materials arqueològics la seva excavació va permetre situar-la a grans trets dins de l'època ibèrica (s. IIaC).

Poc després, entre els anys 2002 i 2003, gràcies als treballs d'urbanització del Passeig del Ferrocarril, situat a tocar el Polígon Industrial, es varen descobrir 12 noves sitges en aquest sector que s'afegiren a dues més que ja havien estat descobertes a finals dels anys 90. A instàncies de l'Ajuntament de Cassà el jaciment fou excavat per l'empresa JANUS SL i es va posar el descobert un petit camp de sitges que datava d'època medieval (segles XI-XIII).

L'any 2003 el Departament de Cultura de la Generalitat de Catalunya va dur a terme una primera revisió de l'Inventari de Patrimoni Arqueològic de Catalunya referent al terme de Cassà.

A banda de revisar els jaciments arqueològics ja coneguts se'n varen catalogar dos de nous que havien estat descoberts per l'afecionat local de Llagostera, Quim Llinàs, a mitjans dels anys 90. Es tractava per un costat, del jaciment prehistòric dels Refugis de les Gavarres, pròxim a la urbanització del mateix nom i on es troben eines de sílex que podrien datar d'època Aurinyaciana o Magdaleniana; i de l'altre el camí dels Metges, situat entre els Refugis de les Gavarres i el Descàrrec d'en Gironès, on hi ha les restes d'uns murs d'una casa (una cantonada) al mig del camí i que data d'època ibèrica.

L'any 2004 els arqueòlegs Jordi Merino i Joan Llinàs varen realitzar un control arqueològic durant les obres de construcció de l'estació sísmica de Cassà, situada sobre un turó que forma part de la finca de can Vilallonga de Verneda i que es localitza a molt poca distància del jaciment ibero-romà del Formigat. Aquest va donar resultats totalment negatius.

Al mateix temps entre els anys 2000 i 2010 diversos afecionats locals de Cassà com ara en Jaume Abel o en Xavier Niell varen anar localitzant diversos monuments paradolmènics a la part més alta del terme de Cassà (zona del puig Gros d'en Geronès, era de la Llaca, serra Llarga i solells d'en Barril).

Tots aquests monuments megalítics foren estudiats l'any 2010-2011 per l'estudiant d'arqueologia Xavier Niell Ciurana en un treball d'Universitat i titulat "*Sepulcres paradolmènics del terme de Cassà de la Selva*".

La gran magnitud d'aquestes troballes va motivar que l'any 2013 el mateix Xavier Niell realitzés una prospecció arqueològica en aquest indret per tal d'estudiar i catalogar tots aquests monuments megalítics. En total es varen descobrir 18 PEA o Punts d'Expectativa Arqueològica.

Entre ells hi havia 3 paradòlmens (Toixonera I, Jaume Abel, Serra Llarga II), 9 possibles abrics sepulcral formats entre blocs granítics (Toixonera II-III-IV, Falgueres, Serra Llarga I, Esquerda, Pedres Grosses, Roca de les Tres Rases i Roca Teua), 4 roques amb gravats o inscultures prehistòriques (Puig de l'Esquella, Puig de les Puces, Toixonera, Vessant puig Castellet-puig Gros -actualment destruïda-) i 2 jaciments a l'aire lliure (Refugis de les Gavarres -ja catalogat- i Vinya d'en Salvi).

Tots aquests monuments megalítics foren presentats en la memòria de prospecció arqueològica corresponent, entregada en el Departament de Cultura de la Generalitat de Catalunya i publicats l'any 2014 en un article titulat "*Prospecció arqueològica a la zona del Puig Gros-Eta de la Llaca-Serra Llarga-Sollells d'en Barril (Cassà de la Selva, Gironès)*".

Tot i això tots aquests monuments megalítics encara no han estat catalogats dins de l'Inventari de Patrimoni Arqueològic de Catalunya.

L'any 2016 el GREC va publicar un nou volum de la Revista Descobrim titulada "*Inicis de Cassà*" on es feia un repàs als principals jaciments arqueològics del terme de Cassà, en especial dels seus monuments megalítics que no eren gaire coneguts per la població en general.

Aquesta publicació es va complementar amb un acte fet el 16 de juny de l'any 2016 on el Grup de Recerca i Estudis Cassanencs (GREC), l'Arxiu Municipal i l'Ajuntament de Cassà van fer un reconeixement de la sitja ibèrica de la Rambla Onze de Setembre. Sobre el mur de formigó on havia estat situat es va pintar el perfil de la sitja a escala real i al seu costat s'hi va col·locar una pancarta amb tot de dibuixos sobre el món ibèric fet pels alumnes de les escoles de Cassà.

Aquell mateix any l'arqueòloga Anna Augé va dur a terme un control arqueològic durant les obres de rehabilitació de la masia de can Peret de Llebrers per convertir-la en un restaurant i que va donar resultats totalment negatius.

L'any 2017 tots els monuments megalítics del terme de Cassà foren inclosos en el llibre de Pau Roig i Xavier Niell titulat "Dòlmens, Coves i menhirs. Monuments megalítics del Baix Empordà, Gironès i la Selva.

L'any 2020 els arqueòlegs Jordi Merino i Anna Vargas varen realitzar un nou estudi sobre el poblament d'època ibèrica i romana dins del massís de les Gavarres. Entre ells varen estudiar tots els jaciments arqueològics que hi havia dins del terme de Cassà.

Durant els primers mesos de l'any 2021 l'arqueòleg Joan Llinàs (Atri Cultura i Patrimoni) va dur a terme un control arqueològic durant les obres d'enderrocament de l'antiga fàbrica de suro de la Reliable i la construcció del supermercat Bon Preu. Durant aquests treballs no es va trobar res d'interès.

Finalment el mes de juliol de l'any 2021 el Consorci de les Gavarres va dur a terme un nou camp de treball per a joves de tot Catalunya al poblat del Puig del Castell de Cassà on es van tornar a netejar totes les estructures ja excavades entre els anys 2001 i 2010 i es va dur a terme el dibuix d'una nova planimetria de tot el poblat. Aquests treballs foren dirigits pels arqueòlegs Jordi Merino i Anna Vargas.

ANTECEDENTS

Fa uns mesos l'arqueòleg Xavier Niell va detectar l'existència de tot un seguit d'errors en l'Inventari de Patrimoni Arqueològic del Departament de Cultura de la Generalitat de Catalunya.

Aquests errors són de diversa indole: nomenclatura errònia d'alguns dels jaciments, situació i coordenades equivocades, errors en la situació dels jaciments, errors en les dimensions dels polígons de protecció, absència d'altres jaciments publicats a l'inventari, etc.

Com que alguns d'aquests errors suposen un gran perill per la integritat i/o conservació d'aquests jaciments arqueològics, el mateix Xavier Niell ho va comunicar de seguida a la tècnica de l'Arxiu Municipal de Cassà, Dolors Grau.

Aquesta al seu torn va exposar aquests fets a l'arquitecta tècnica de l'Ajuntament de Cassà, Sílvia Gonzalo. Durant aquesta reunió es va acordar que s'havia de redactar un informe amb tot un seguit de fitxes arqueològiques explicant tots aquests fets, per tal de transmetre'l i informar al Departament de Cultura de la Generalitat de Catalunya perquè tots aquests errors es puguin subsenar.

ERRORS DETECTATS EN L'INVENTARI DE PATRIMONI ARQUEOLÒGIC DE CATALUNYA

Dels 20 jaciments arqueològics del terme de Cassà actualment catalogats dins de l'Inventari de Patrimoni Arqueològic de la Generalitat de Catalunya n'hi ha 16 que presenten un o varis errors en les seves fitxes arqueològiques i descriptives.

<u>NOM DEL JACIMENT</u>	<u>IPAC</u>
Bruguera	6246
Bruguera I	6249
Camp de la Vinyaperduda	7398
Puig Germà o Ermar dels Camins Blancs	7399
Roca de les 30 creus	7400
Can Perot de Llebrers	7401
Puig de l'Esquella	7402
Puig del Castell	7404
Can Cassà de les Serres	7405
Nucli Urbà (sitges)	7406
El Formigat	7407
Can Roser	7410
Puig del Castellanet o puig de la Castellana	7412
Camp de les Romerenques	7414
Camí dels Metges	13564
Refugis de les Gavarres	13567

La resta de jaciments de Cassà de la Selva inclosos dins de l'Inventari de Patrimoni de la Generalitat de Catalunya són correctes (situació, coordenades UTM, polígons de protecció, etc). Tot i això també els hem afegit a l'Annex d'aquest treball perquè hem ampliat algunes de les seves dades i informacions (història del jaciment, descripció, materials arqueològics, lloc de dipòsit, cronologia, bibliografia, etc).

<u>NOM DEL JACIMENT</u>	<u>IPAC</u>
Reliable	7409
Sitges del Polígon	14084

Industrial	
Sitja de la Carretera de Riudellots	14088
Camp de l'Arrencada	14090

També hem trobat un error en un jaciment arqueològic que està catalogat dins del terme municipal de Cruïlles-Monells-Sant Sadurní de l'Heura.

<u>NOM DEL JACIMENT</u>	<u>IPAC</u>
Descàrrec d'en Gironès	13566

Finalment repassant tota la bibliografia referent als jaciments arqueològics del terme de Cassà de la Selva també hem observat com hi ha tot un seguit de jaciments arqueològics d'època prehistòrica, ibèrica, romana i medieval; que tot i que han estat publicats per diversos investigadors en varies ocasions, encara no han estat inclosos o catalogats dins de l'Inventari Arqueològic de Catalunya. També hi ha alguns petits jaciments que han estat descoberts per nosaltres mateixos en els últims anys i que tampoc han estat catalogats.

<u>NOM DEL JACIMENT</u>	<u>SITUACIÓ</u>	<u>CRONOLOGIA</u>
Can Català del Castell	Veïnat de Matamala (Cassà)	Romà i Medieval
Puig de les Puces	Veïnat de Verneda (Cassà)	Ibero-romana
Coll del Formigat	Veïnat de Verneda (Cassà)	Ibero-romana
Aprop puig Esquella	Veïnat de Verneda (Cassà)	Ibero-romana
Aprop puig Castell	Veïnat de Verneda (Cassà)	Ibero-romana
Cova Toixonera I	Terme de Santa Cristina d'Aro (abans terme de Cassà)	Neolític-Calcolític-Bronze
Cova Toixonera II	Terme de Santa Cristina d'Aro (abans terme de Cassà)	Neolític-Calcolític-Bronze
Cova Toixonera III	Terme de Santa Cristina d'Aro (abans terme de Cassà)	Neolític-Calcolític-Bronze
Cova Toixonera IV	Terme de Santa Cristina d'Aro (abans terme de Cassà)	Neolític-Calcolític-Bronze
Cova de les Falgueres	Terme de Santa Cristina d'Aro (abans terme de Cassà)	Neolític-Calcolític-Bronze
Cova Serra Llarga I	Terme de Santa Cristina d'Aro (abans terme de Cassà)	Neolític-Calcolític-Bronze

Cova Serra Llarga II	Terme de Santa Cristina d'Aro (abans terme de Cassà)	Neolític-Calcolític-Bronze
L'Esquerda	Veïnat de Verneda (Cassà)	Neolític-Calcolític-Bronze
Pedres Grosses	Veïnat de Verneda (Cassà)	Neolític-Calcolític-Bronze
Paradolmen d'en Jaume Abel	Veïnat de Verneda (Cassà)	Neolític-Calcolític-Bronze
Roca de les Tres Rases	Veïnat de Verneda (Cassà)	Neolític-Calcolític-Bronze
Roca Teua	Veïnat de Verneda (Cassà)	Neolític-Calcolític-Bronze
Inscultura del puig de l'Esquella	Veïnat de Verneda (Cassà)	Neolític-Calcolític-Bronze
Inscultura del puig de les Puces	Veïnat de Verneda (Cassà)	Neolític-Calcolític-Bronze
Inscultura de les Toixoneres	Terme de Santa Cristina d'Aro (abans terme de Cassà)	Neolític-Calcolític-Bronze
Inscultura del puig Gros-puig Castellet	Terme de Cruïlles-Monells-Sant Sadurní de l'Heura (abans terme de Cassà)	Neolític-Calcolític-Bronze
Vinya d'en Salvi	Veïnat de Verneda (Cassà)	Paleolític / Neolític-Calcolític-Bronze

Tots aquests errors els detallem de forma més aprofundida a continuació:

1) NOMENCLATURA ERRÒNIA DELS JACIMENTS

-Nucli urbà: Creiem que el nom d'aquest jaciment anomenat *Nucli urbà* (IPAC 7406) s'hauria de canviar pel de *Sitja de la Rambla Onze de Setembre*, ja que aquest és el nom amb que és conegut el jaciment a nivell local -per trobar-se situat just en aquest carrer- i també perquè així apareix esmentat en la nombrosa bibliografia que hi ha al respecte (LLINÀS& MERINO 2000; MERINO 1996, 1998, 1999; MERINO&VARGAS 2018; NOLLA et al. 2010; etc). També consta amb aquest nom en el catàleg de jaciments arqueològics inclòs en el POUM del municipi i que va ser aprovat l'any 2008.

Aquest nom va tenir sentit entre els anys 70-80, quan aquest era l'únic jaciment conegut i catalogat dins del nucli urbà de Cassà. Ara bé en els últims 30 anys el poble de Cassà ha experimentat un creixement molt important, en especial amb la construcció del polígon industrial i de totes les urbanitzacions que hi ha al seu voltant. Això ha fet que actualment es coneguin d'altres jaciments arqueològics dins del poble de Cassà com ara el jaciment de la Reliable o les sitges del polígon industrial. Per tant el nom de "*Nucli urbà*" s'hauria de canviar ja que aquest pot portar a equívocs o confusions amb els altres jaciments arqueològics anteriorment esmentats.

-Bruguera: Nosaltres creiem que el jaciment anomenat *Bruguera* (IPAC 6246) i que data del paleolític inferior o paleolític mitjà s'hauria denominar a partir d'ara com a *Bruguera II* seguint la denominació que presenta el seu jaciment veí anomenat *Bruguera I* (IPAC6249) -paleolític superior-. A més a més el nom de *Bruguera II* també apareix esmentat en diverses publicacions científiques. Ens estem referint per exemple a l'article publicat pel Dr. Narcís Soler a la revista *Cypsela* l'any 1991 i titulat "*El jaciment de Paleolític Superior de Bruguera (Llagostera, el Gironès)*" p. 23.

D'aquesta manera creiem que no hi haurà confusions per les persones i/o investigadors que estudiïn aquests dos jaciments arqueològics en un futur.

-Can Perot de Llebrers: Ens hem adonat que el nom d'aquest jaciment no està ben escrit a l'Inventari de Patrimoni Arqueològic de Catalunya (IPAC7401). Aquest fa referència a la casa de pagès que hi ha en les seves proximitats i que històricament és coneguda amb el nom de "*can Peret de Llebrers*". Així consta en el llibre de Talles de Cassà dels anys 1710-1730 i en el Cadastre Reial de Cassà de l'any 1733 (MUNDET, 2006). A més a més el nom d'aquest jaciment també apareix escrit d'aquesta manera en les diverses publicacions científiques que hi fan referència (LLINÀS&MERINO 2000; MERINO 1996, 1998, 1999) i actualment és el nom del restaurant que hi ha en aquest punt.

Per tant demanem al Departament de Cultura de la Generalitat de Catalunya la correcció del nom d'aquest jaciment arqueològic.

2) CANVIS DE MUNICIPI

-Bruguera I i Bruguera II: Actualment aquests dos jaciments arqueològics (IPAC 6249 i 6246) estan catalogats dins del terme de Cassà de la Selva, en el paratge conegut com la Rajoleria. El problema és que el seu emplaçament, coordenades i polígons de protecció són erronis ja que estan marcats sobre dos punts on no hi ha cap mena de jaciment arqueològic.



Situació dels jaciments de la Bruguera I-II segons l'Inventari de Patrimoni Arqueològic de la Generalitat de Catalunya.



Dues vistes del camp i el bosc on es situen erròniament els jaciments paleolítics de Bruguera I-II.

Històricament aquests dos jaciments sempre han estat considerats com a propis del poble de Llagostera ja que així consta en l'extensa bibliografia que s'ha publicat al llarg dels anys (CANAL&CARBONELL 1989; LLINÀS 2010; LLINÀS&MERINO 2000; MERINO et al. 1994; SOLER 1986, 1991). A més a més el seu nom fa referència a uns dels veïnats que conformen el municipi de Llagostera i que no és propi del terme de Cassà. També és a Llagostera on es guarden la major part dels materials arqueològics trobats en aquests jaciments (antic Museu Arqueològic de Llagostera - actual Centre d'Interpretació de can Caciques-).

Per tant durant anys hi ha hagut forces dubtes sobre la localització exacte d'aquests jaciments arqueològics.

Gràcies als nostres treballs de prospecció i a les informacions proporcionades per diversos afeccionats locals tant del poble de Cassà com de Llagostera, ara sabem que aquests dos jaciments estan situats uns 60 metres més a l'est o sud-est.

En realitat es localitzen dins del camp de l'Antunya del mas Ribot de Verneda (Coordenades UTM: X: 492433 / Y: 4634532 ETRS89 / X: 492384 / Y: 4634690 ETRS89).





Els jaciments de Bruguera I-II es situen en realitat dins del camp de l'Antunya del mas Ribot (Cassà/Llagostera)
(Font: X. Niell).

Aquest és un camp de conreu de forma trapezoidal i de grans dimensions (45,8 vessanes), que té dos petits turons o ondulacions a la seva part mitja i alta i que presenta una lleugera inclinació d'est cap a oest, i sobretot de sud-est cap a nord-oest (cap a la riera Verneda).

Actualment pel mig d'aquest camp hi passa en diagonal (de nord-est a sud-oest) la línia de terme o divisòria municipal entre els pobles de Cassà de la Selva i Llagostera.

Tot i que es desconeixen els límits reals d'aquests jaciments, el fet de trobar-se situats dins d'aquest camp de conreu fa que es trobin repartits entre aquests dos municipis. La meitat nord-oest del camp forma part del terme de Cassà (veïnat de Verneda) i la part sud-est forma part del terme de Llagostera (veïnat de la Bruguera).

És per aquest motiu que creiem que aquests dos jaciments arqueològics s'haurien de situar en el seu veritable emplaçament i se'ls hauria de catalogar de forma conjunta en els inventaris arqueològics d'aquests dos municipis (Cassà de la Selva i Llagostera).

També creiem que s'hauria d'adequar la forma i dimensions del polígon de protecció a la morfologia i tamany que presenta aquest camp de conreu, protegint-lo en la seva totalitat, i si s'escau protegint també part de les zones boscoses que hi ha al seu voltant.

-Roca de les Trenta

Creus: Un fet similar succeeix amb la Roca de les Trenta Creus (IPAC 7400). La seva situació, coordenades i polígon de protecció són erronis i estan mal situats a l'Inventari de Patrimoni Arqueològic de la Generalitat de Catalunya.



Situació errònia de la Roca de les Trenta Creus segons l'Inventari de Patrimoni Arqueològic de la Generalitat de Catalunya.

Aquesta es localitza en realitat uns 153 metres més al nord-est (Coordenades UTM X: 488870 / Y: 4639752 ETRS89).



La Roca de les Trenta Creus es localitza en realitat en un replà del vessant oest del puig de la Roca.
(Font: X. Niell).

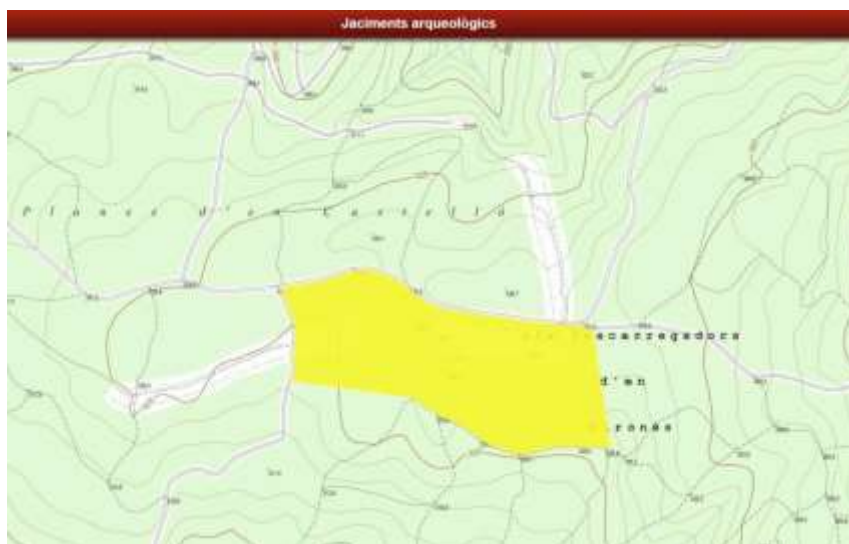
Està situada sobre un petit replà que forma part de la part mitja-baixa del vessant occidental del puig de la Roca (serra de Llebrers). Per la part més baixa del turó (costat sud) hi discórrer el torrent de Joan que neix sota la plaça dels Burros i que desemboca les seves aigües al Bugantó.

Històricament i fins a l'any 2008 tot aquest paratge formava part del terme de Cassà de la Selva. Així es desprèn de les actes firmades l'any 1926 pel Cuerpo Mayor del Ejército on es diu que la termenada anava des del puig de Plomaloca, cap al puig que hi ha sobre la Plaça dels Burros -actual puig de la Roca- i des d'allà cap al puig de Ventalló (MUNDET&NIELL, 2019).

Ara bé l'any 2008 degut a una mala interpretació dels límits municipals entre Cassà i Llabilles, el puig de la Roca va deixar de ser punt termener i actualment la Roca de les Trenta Creus es troba situada dins del terme municipal de Llabilles (veïnat de Sant Cristòfol) al passar la línia divisòria molt més cap al sud (MUNDET&NIELL, 2019) -vegeu mapa superior-.

És per aquest motiu que nosaltres creiem que aquesta roca amb gravats s'hauria de situar bé en el seu veritable emplaçament i s'hauria de catalogar dins de l'inventari arqueològic del poble de Llambilles. Finalment també creiem que valdria la pena explicar tota aquesta problemàtica amb els límits municipals dins de la seva fitxa arqueològica o descriptiva.

-Descàrrec d'en Gironès: Actualment aquest jaciment (IPAC 13566) es troba catalogat dins del terme municipal de Cruïlles/Monells/Sant Sadurní de l'Heura.



Situació del jaciment del Descàrrec d'en Gironès segons l'Inventari de Patrimoni Arqueològic de la Generalitat de Catalunya.

Però en realitat es tracta d'un jaciment arqueològic molt extens que es localitza just al costat de la pista forestal que porta cap a Sant Cebrià de Lledó (els Metges), entre el camí que baixa cap a can Cantallops i el trencant que porta cap al puig Castellet i el puig Gros d'en Geronès (Coordenades UTM: X: 495793 / Y: 4637334 ETRS89).

Antigament, una petita part d'aquest jaciment també era compartida amb el terme de Cassà ja que la divisòria municipal entre aquests dos pobles (Cassà-Cruïlles) era molt diferent a l'actual.

El problema prové de la delimitació que varen fer els militars del Cuerpo Mayor del Ejercito l'any 1925, quan varen cometre molts errors alhora d'interpretar el traçat d'aquesta línia o termenada i es varen deixar de reconèixer moltes fites o pedres de terme que hi ha en aquesta zona.

Per això actualment la divisòria municipal entre aquests dos municipis va en línia recte des del terme (o roca natural) que hi ha en el vessant sud del puig Gros d'en Geronès cap un altre terme que hi ha al sud-oest del Descàrrec d'en Gironès (aprop de les roques d'en Castelló); i des d'allà salta en línia recta cap al terme que hi ha al cim del coll de Llumeneres (Vegeu mapes topogràfics actuals o el llibre MUNDET&NIELL, 2019).

Ara bé, en el passat la línia de terme entre aquests dos municipis resseguia els límits de propietats que hi ha en aquesta zona. És a dir, separava les finques del mas Geronès i el mas Castelló, que formaven part de Sant Cebrià de Lledó -Els Metges- al nord (Cruïlles); de la finca del mas Bota, el mas Bassets i el mas Mercader del veïnat de Verneda al sud (Cassà) (MUNDET&NIELL, 2019).

Per tant si agafem aquesta nova línia de terme veurem com hi ha una petita part del jaciment (part sud-est) que també és compartida amb el terme de Cassà de la Selva.



Mapa de situació del jaciment del Descàrrec d'en Gironès amb els antics límits municipals entre els pobles de Cassà i Cruïlles-Monells-Sant Sadurn de l'Heura (Font: X. Niell).

Ara bé, fins que no es duguin a terme uns nous treballs de delimitació entre els dos municipis en els quals es reconegui el veritable traçat d'aquesta termenada, no es podrà rectificar o corregir aquest error.

-Camí dels Metges: Actualment aquest jaciment (IPAC 13564) es troba catalogat dins del terme de Cassà.

Aquest es localitza al mig de la pista forestal que va de Cassà cap a Sant Cebrià de Lledó (Els Metges) al capdamunt de la forta pujada que hi ha després de passar la urbanització "Els Refugis de les Gavarres" i abans de començar el planell que porta cap al Descàrrec d'en Gironès (Coordenades UTM: 495205 / Y: 4637385 ETRS89).



Situació del jaciment dels camí dels Metges segons l'Inventari de Patrimoni Arqueològic de la Generalitat de Catalunya.

Però històricament tota aquesta zona formava part del terme municipal de Cruïlles-Monells-Sant Sadurní de l'Heura, ja que la línia de terme passava molt més al sud i a l'oest que l'actual. De fet resseguia els límits entre les finques del mas Castelló de la parròquia de Sant Cebrià de Lledó -Els Metges- al nord (Cruïlles); de la finca del mas Bassets i el mas Mercader del veïnat de Verneda al sud (Cassà) (MUNDET&NIELL, 2019).

Actualment entre el Descàrrec d'en Gironès i la urbanització dels Refugis de les Gavarres es coneixen 3 fites (fita nº36, fita nº37 i fita nº38) -dues de les quals no reconegudes oficialment- amb les seves respectives inscripcions (ST CIPRIA / CAZA DE LA SELVA) que ens permeten veure per on passava exactament la línia de terme (MUNDET&NIELL, 2019).

Per tant aquest jaciment està situat en realitat dins del terme municipal de Cruïlles-Monells-Sant Sadurní de l'Heura.

Tot i això fins que no es reconegui de forma oficial aquesta veritable línia de terme no es podrà canviar el jaciment de municipi.



Mapa de situació del jaciment del camí dels Metges amb els antics límits municipals entre els pobles de Cassà i Cruïlles-Monells-Sant Sadurní de l'Heura (Font: X. Niell).

-Refugis de les Gavarres: Un fet similar succeeix amb aquest jaciment o IPAC 13567.

El jaciment dels Refugis de les Gavarres es troba situat al mig d'un petit replà o cruïlla de camins que es localitza a la part més alta de la urbanització "Els Refugis de les Gavarres" i just al costat de la pista forestal que des de Cassà va cap a Sant Cebrià de Lledó (Els Metges).

Coordenades UTM: X: 494985 / Y: 4637646 (ETRS89).

Actualment aquest jaciment consta com si fos del terme de Cassà. Però veritablement el polígon de protecció del jaciment forma part (per molt poc) del terme de Cruïlles/Monells/Sant Sadurní de l'Heura ja que la veritable línia de terme entre aquests dos municipis passa molt més al oest del lloc on ho fa actualment en els mapes actuals i oficials (Vegeu MUNDET&NIELL, 2019).



Situació del jaciment dels Refugis de les Gavarres segons l'Inventari de Patrimoni Arqueològic de la Generalitat de Catalunya.

En realitat la línia de terme municipal resseguia el límit de propietat entre la urbanització “Els Refugis de les Gavarres” que formava part de l'antiga finca del mas Mercader del veïnat de Verneda de Cassà, a l'oest; i la finca del mas Castelló de la parròquia de Sant Cebrià de Lledó a l'est (Cruïlles/Monells/Sant Sadurní de l'Heura) (Vegeu MUNDET&NIELL, 2019).

El que succeeix és que aquesta línia o divisòria municipal encara no ha estat reconeguda de forma oficial i aquest jaciment no es podrà canviar de municipi fins que no es duguin a terme uns nous treballs de delimitació municipal. Aquí solament en deixem constància pel futur.

Tot i això tampoc es pot descartar que una part d'aquest jaciment també formi part del terme de Cassà, ja que actualment es desconeix la seva extensió i els seus límits. Podria ser que es tractés d'un jaciment compartit entre els dos municipis.



Mapa de situació del jaciment dels Refugis de les Gavarres amb els antics límits municipals entre els pobles de Cassà i Cruïlles-Monells-Sant Sadurní de l'Heura (Font: X. Niell).

3) SITUACIÓ ERRÒNIA DELS POLÍGONS DE PROTECCIÓ

-Sitja de la Rambla Onze de Setembre (Nucli urbà): La localització, coordenades i el polígon de protecció d'aquest jaciment estan mal situats en l'Inventari de Patrimoni Arqueològic de Catalunya (IPAC 7406).

Si hom mira aquest inventari veurà que aquest jaciment el situen dins del casc urbà de Cassà, a la cantonada que hi ha entre el carrer de l'Esport i la Rambla Onze de Setembre.



Situació de la sitja de la Rambla Onze de Setembre segons l'Inventari de Patrimoni Arqueològic de la Generalitat de Catalunya.

Però en realitat la sitja estava situada uns 40 metres cap a l'oest, en el marge que hi ha entre el carrer de Sant Martí i la Rambla Onze de Setembre (coordenades UTM X: 489804 / Y: 4636985 ETRS89).



Emplaçament correcte de la sitja de la Rambla Onze de Setembre (Font: X. Niell)

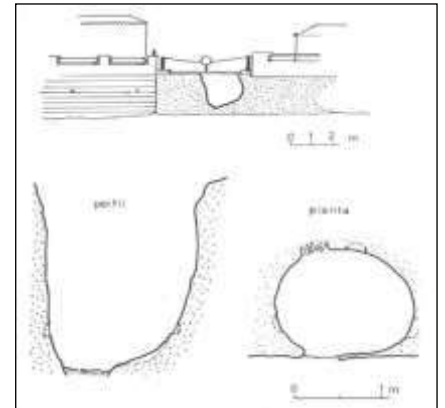
Actualment la sitja ja no és visible perquè està tapada per un mur de formigó construït l'any 1995. L'any 2016 el Grup de Recerca i Estudis Cassanencs (GREC) amb la col·laboració de l'Arxiu i l'Ajuntament de Cassà va fer un acte de reconeixement de la sitja, pintant la seva

silueta a escala real sobre el mur de formigó i penjant al seu costat una pancarta amb tot de dibuixos sobre el món ibèric fet pels estudiants de les escoles de Cassà -Vegeu fitxa corresponent a l'Annex-.

És per aquest motiu que creiem que s'hauria de subsenar aquest petit error i situar el jaciment i el seu polígon de protecció al lloc on pertoca.



Vista de l'emplaçament de la sitja de la Rambla Onze de Setembre l'any 2016
(Font: X, Niell).

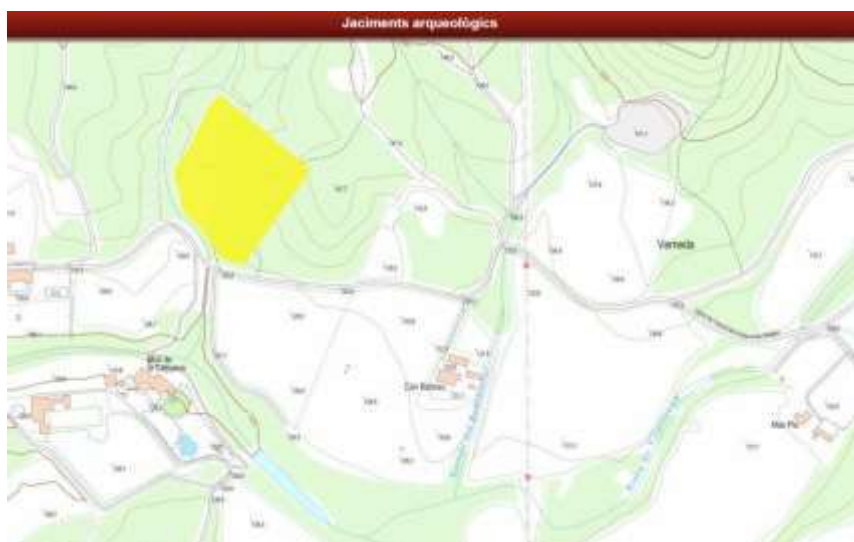


Dibuix de la sitja de la Rambla Onze de Setembre (J. Bosch, 1978).

-Camp de les Romerenques: Un fet similar succeeix amb l'IPAC 7414.

Si hom mira l'Inventari de Patrimoni Arqueològic de Catalunya veurà que el polígon de protecció d'aquest jaciment es troba dibuixat sobre un camp de conreu que es localitza en les proximitats del torrent de l'Aboia. Però en realitat aquest camp no és el camp de les Romerenques sinó un camp conegut amb el nom del camp Cornei (Veïnat de Verneda).

En ell no hi ha cap jaciment arqueològic d'època ibero-romana. Solament s'hi coneix les restes de l'antic mas Cornei i d'una antiga pedrera situada en les seves proximitats.





Diverses vistes del camp Cornei, lloc on situen erròniament el jaciment ibero-romà del camp de les Romerenques a l'Inventari de Patrimoni Arqueològic de la Generalitat de Catalunya (Font, X, Niell).

En realitat el veritable jaciment del camp de les Romerenques es localitza uns 400 metres a l'est, dins d'un camp de conreu que és a tocar de cal Rabbitxo, al peu del puig Seglar i de la pista asfaltada que va de Cassà cap a Sant Cebrià de Lledó -els Metges- (coordenades UTM X: 491569 / Y: 4635945 ETRS89).



El jaciment del camp de les Romerenques es situa dins del camp del mateix nom (veinat de Verneda (Font: X, Niell).

Aquest camp de conreu afronta al nord amb una gran terrera situada al peu del puig Seglar, a l'est amb una petita zona boscosa, al sud amb el camí que va de Cassà als Metges i a l'oest amb el torrent del Romeguerar o torrent de la Pomareda.

El jaciment es localitza a la part més alta d'aquest camp de conreu (costat nord-est) i també ocupa part de la zona boscosa que hi ha en aquest costat. En varis punts encara s'hi observen en superfície diversos fragments de ceràmica i tègules romanes.



Dues vistes del camp de les Romerenques. El jaciment es localitza a la part més alta del camp, tocant el bosc
(Font: X, Niell).

És per aquest motiu que creiem que s'hauria de subsenar aquest petit error i situar correctament el jaciment i el seu polígon de protecció.

Per precaució creiem que s'hauria de protegir tota la superfície del camp de conreu, ja que degut al seu pendent, a l'erosió i als treballs agrícoles que s'hi duen a terme recurrentment, les restes materials han quedat molt disperses i s'estenen per tota la superfície d'aquest camp de conreu. També s'hauria de protegir la zona boscosa que hi ha en el seu costat est i que s'estén fins a la pista que porta cap al mas Vilallonga.

-El Formigat: Aquest jaciment va ser descobert per l'historiador i farmacèutic cassanenc Joan Gener i Roca a començaments del segle XX i això el converteix en un dels primers jaciments arqueològics descoberts dins el nostre terme municipal.

Aquest es situa al cim d'un petit coll o cruïlla de camins que es localitza a l'extrem sud de la serra del Gatellar, entre les masies de can Torrent a l'oest i de can Vilallonga a l'est, dins el veïnat de Verneda. En les seves proximitats hi ha el puig de la Ruda i el puig Mitjà (Coordenades UTM X: 491577 / Y: 4636640 ETRS89).



Veritable emplaçament del jaciment del Formigat (serra del Gatellar)
(Font: X, Niell).

Tota aquesta zona és coneguda com el Formigat ja que en les seves proximitats hi havia hagut la vinya del mateix nom, propietat de can Torrent¹.



Dues vistes del coll del Formigat (Font: X, Niell).

Actualment aquest punt que acabem de descriure i per tant el lloc on es situa el jaciment, no està catalogat com a tal en l'Inventari de Patrimoni Arqueològic de Catalunya.

El polígon de protecció del jaciment del Formigat es localitza de forma errònia a 438 metres al nord-est, sobre un altre coll que està situat en les proximitats del puig de l'Abella, lloc on hi ha l'estació sísmica de Cassà. Per tant la seva situació no és correcte i s'hauria de corregir.



Situació del jaciment del Formigat segons l'Inventari de Patrimoni Arqueològic de la Generalitat de Catalunya.

¹ Aquesta vinya és visible en les fotografies aèries dels anys 1945 i 1956.

-Vinya Perduda o vinya Vella: Com en els casos anteriors el polígon de protecció d'aquest jaciment també està mal situat a l'Inventari de Patrimoni Arqueològic de Catalunya.



Situació del jaciment de Vinyaperduda segons l'Inventari de Patrimoni Arqueològic de la Generalitat de Catalunya.

Aquest es situa als peus de la Pujada de la Serramala, dins d'un bosc de suros que es localitza entre un torrent que baixa i que desemboca les seves aigües a la riera Vilallonga al nord i el camí dels Metges al sud. Nosaltres hem prospectat amb profunditat tot aquest sector, lloc on hi ha uns ruscos d'abelles i no hi hem trobat cap resta arqueològica d'època ibero-romana.



Dues vistes del bosc on es situa erròniament el polígon de protecció del jaciment de Vinyaperduda a l'inventari de Patrimoni Arqueològic de la Generalitat de Catalunya (Font: X, Niell).

Solament hem trobat alguns fragments de ceràmica o teules d'època medieval sobre el marge que toca al camí dels Metges i que podrien correspondre a les restes d'un antic mas medieval encara no documentat.

En realitat el jaciment de Vinyaperduda es localitza uns 400-430 metres al sud-oest, dins d'una plantació d'eucaliptus que va ser creada en els anys 90. El jaciment està situat a la part baixa de la Serramala, al costat de la pista asfaltada dels Metges i dins del paratge conegut com les Suredes Planes -veïnat de Verneda- (Coordenades UTM X: 492808 / Y: 4636059 ETRS89).



El jaciment de Vinyaperduda es situa dins d'una plantació d'eucaliptus, just al costat del camí dels Metges (Font: X, Niell).

De fet el jaciment no ocupa tota la superfície d'aquesta bosc d'eucaliptus sinó solament la seva part més occidental, sobretot la part més alta i part del vessant superior que baixa cap a la riera Vilallonga.

L'any 2000 a instàncies de la Taula Sectorial per a la Recerca i la Difusió Històrica, l'Ajuntament de Cassà va promoure la realització d'una excavació arqueològica en aquest jaciment. Durant la realització d'aquests treballs fets per l'empresa JANUS SL i amb la participació de diversos membres del grup d'història local (Taula Sectorial per a la Recerca i la Difusió Històrica) es va documentar les restes o base d'un forn per coure ceràmica feta amb uns tovots. Pels materials arqueològics trobats al seu voltant sabem que datava d'època ibero-romana (s. IIaC).

Tot i que el sotabosc de la plantació d'eucaliptus és molt brut o frondós nosaltres hem trobat nombrosos fragments de ceràmica i tègules romanes escampades per tota aquesta part de la plantació i també vàries pedres, algunes d'elles treballades, a la part més alta de la muntanya i que podrien correspondre a diverses estructures molt malmeses.

Tota la zona està molt maltractada per culpa dels treballs de plantació dels eucaliptus que es varen dur a terme als anys 90.

Per tant demanem al Departament de Cultura de la Generalitat de Catalunya la correcció de la situació i les dimensions del polígon de protecció d'aquest jaciment arqueològic.

-Puig de l'Esquella: El puig de l'Esquella es localitza a la part nord oriental del veïnat de Verneda, a la part mitja-baixa de la serra de can Cantallops. Dista a 544 metres al nord-oest del poblat ibèric del puig del Castell i a 601 metres al sud-oest de la casa en ruïnes de Cantallops. De fet es tracta del turó més alt d'aquest sector (287m.s.n.m).

Es tracta d'un turó de forma força punxeguda i que està cobert totalment de bosc. És el més d'aquest d'aquesta zona i des del cim hi ha una gran panoràmica de la plana de Llagostera, la plana de Cassà i de la depressió de la Selva (Coordenades UTM X: 494248 / Y: 4636400 ETRS89).

El jaciment es localitza tant a la part més alta del puig com també en els seus vessants. En nombrosos punts encara s'hi troba en superfície diversos fragments de ceràmica d'època ibero-romana (s.IIaC). Aquests són especialment abundants en el camí que puja fins a la part alta del puig i sobretot a la part que toca amb als camps de conreu de la casa en ruïnes de can Cantallops.

Es tracta molt possiblement d'un jaciment satèl·lit o clarament relacionat amb el poblat ibèric del puig del Castell. Té més control visual que el propi poblat.

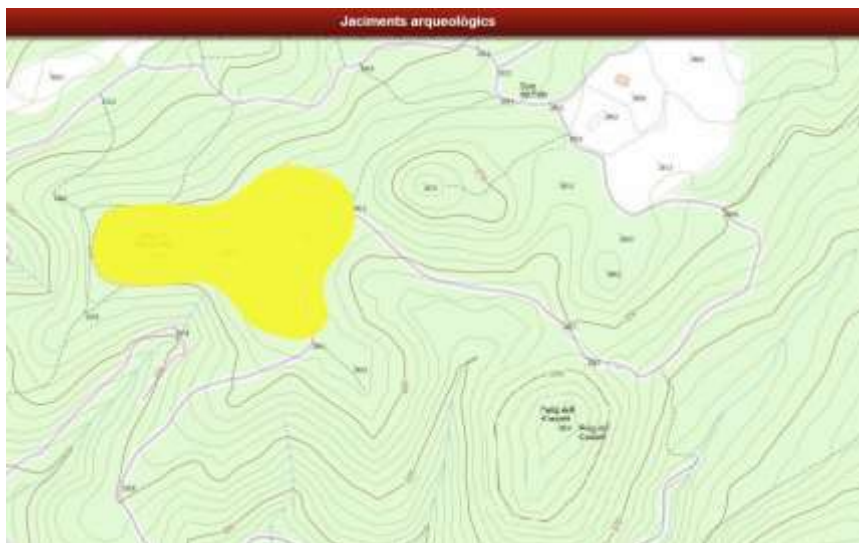


Vista del emplaçament del jaciment del puig de l'Esquella (serra de can Cantallops)
(Font: X. Niell).



Diverses vistes del puig de l'Esquella (Font: X, Niell).

Actualment el polígon de protecció d'aquest jaciment està marcat de forma errònia sobre dos turons que es localitzen a 156 i 339 metres al sud-oest.



Situació errònia del jaciment del Puig de l'Esquella segons l'Inventari de Patrimoni Arqueològic de la Generalitat de Catalunya.



Vistes dels dos turons que hi ha al sud-oest del puig de l'Esquella, lloc on la Generalitat situa erròniament el jaciment del puig de l'Esquella.

Aquest error de situació segurament és degut al fet que el nom del puig de l'Esquella està mal situat en els mapes topogràfics de l'Institut Cartogràfic i Geològic de Catalunya (ICGC). Per tant demanem al Departament de Cultura de la Generalitat de Catalunya que corregeixi i canviï la situació d'aquest jaciment.

4) ERRORS EN LES DIMENSIONS DELS POLÍGONS DE PROTECCIÓ

-Can Roser: El jaciment de can Roser es localitza al nord del nucli urbà de Cassà, sobre el turó on hi ha construïda la casa del mateix nom, en les proximitats de la masia de can Matabous (veïnat de Matamala). Per la part més baixa d'aquest turó hi discorre el torrent de Candell (Coordenades UTM: X: 489252 / Y: 4638389 ETRS89). En els últims anys dins d'aquesta propietat s'hi ha construït el Parc de les Arts Contemporànies de Cassà.

Actualment el polígon de protecció d'aquest jaciment (IPAC 7410) solament ocupa una petita franja de la part baixa i dreta del vessant sud d'aquest turó. És just en aquest punt on hi havia hagut l'antiga pista de tennis d'aquesta propietat.



Polígon de protecció del jaciment de can Roser segons l'Inventari de Patrimoni Arqueològic de la Generalitat de Catalunya.

Ara bé gràcies a la bibliografia que hem pogut consultar i les informacions proporcionades per diversos afeccionats locals, bons coneixedors de la situació i la història d'aquest jaciment, hem pogut saber que la major part de les troballes (sobretot la sitja i el forn) es varen trobar a la part més alta del puig quan s'estaven construint els fonaments de la casa de can Roser (any 1975).

A més a més degut al gran volum de peces que s'hi varen trobar, creiem que el jaciment devia ser molt més gran i que es varen descobrir altres estructures que no es varen donar a conèixer.

Per tant és molt possible que encara hi quedin altres restes enterrades al seu voltant.

És per aquest motiu que creiem que s'hauria de catalogar i protegir tota la superfície d'aquest puig i també tots els camps de conreu que hi ha al seu voltant, especialment el camp que es localitza sota la masia de can Matabous i que s'estén fins a tocar el torrent de Candell, perquè ens han arribat notícies que també s'hi han trobat alguns materials arqueològics que daten d'aquest moment.



Nova proposta de polígon de protecció del jaciment de can Roser (Font: X Niell).

Som conscients que amb aquesta nova protecció ja anem una mica tard alhora de salvaguardar la integritat total d'aquest jaciment arqueològic, ja que entre els anys 2001 i 2003 es va construir a la part baixa del puig, el Parc Art de Cassà. Aquestes obres podrien haver malmès o destruït les restes arqueològiques que possiblement encara hi havia enterrades en aquesta part del puig.



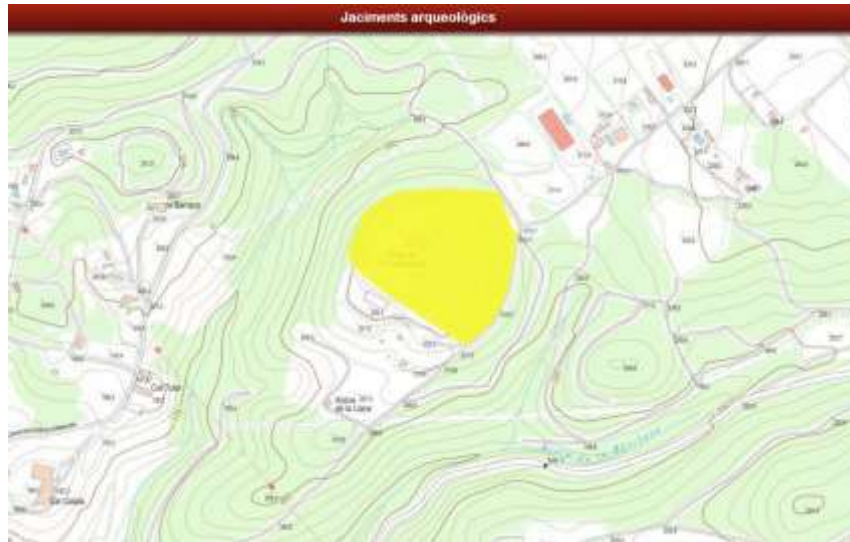
Entrada del Parc Art (Font: X. Niell).



Vista aèria del veïnat de Matamala. En primer pla el Parc Art (Font: Bon Vent, 2009).

-Puig de la Castellana: Actualment el polígon de protecció d'aquest jaciment solament protegeix la part més alta del puig del mateix nom.

Aquest turó es localitza al nord-est del nucli urbà de Cassà, en els primers contraforts del massís de les Gavarres i dins el veïnat de Matamala. Dista a 519 metres al nord-est de la masia de can Català del Castell i queda circumscrit entre el torrent del Castell a l'oest i la riera de la Resclosa a l'est. Està situat a la banda esquerra de la carretera GI-664 de Cassà a la Bisbal (Coordenades UTM: X: 490639 / Y: 4638208 ETRS89).



Polígon de protecció del jaciment del puig de la Castellana segons l'Inventari de Patrimoni Arqueològic de la Generalitat de Catalunya.

El jaciment va ser descobert per l'historiador local Joan Gener i Roca a començaments del segle XX.

Als anys 80-90 al cim del turó s'hi van construir diversos xalets (la caseta del Puig, la barraca Calmet, el Xalet, etc.), que no sabem si varen malmetre alguna part del jaciment. Tampoc sabem si s'hi varen trobar nous materials arqueològics.

Tot i que actualment desconeixem l'extensió real del jaciment nosaltres hem trobat diversos fragments de ceràmica ibero-romana en superfície en varis punts del vessant nord, est i oest del puig. També s'observen diversos fragments de ceràmica clavats en el marge del camí que passa pel costat est del puig i que dona accés a aquests xalets i a la casa de colònies de la Talaia (camí que des de can Granics porta cap a aquest puig i que després baixa cap a can Carbó de les Serres travessant el gual de la riera de la Resclosa).

Molts d'aquests materials arqueològics segurament han rodolat muntanya avall per culpa de l'erosió. Tot i això no es pot descartar que encara hi pugui haver alguna estructura enterrada en algun punt, especialment en el vessant sud del puig, lloc que nosaltres no hem pogut prospectar perquè s'hi ha construït la casa de colònies de la Talaia (2017-2020) i perquè tota la zona està vallada. Aquests treballs de construcció, que segurament es varen dur a terme sense cap control arqueològic ja que tota aquesta part del puig no estava protegida, varen provocar un gran retall a la muntanya i un gran remenament o moviment de terres. No sabem si s'hi va trobar algun material arqueològic.

És per aquest motiu que nosaltres creiem que s'hauria de protegir tota la superfície d'aquest puig per tal de salvaguardar totes les restes arqueològiques ibero-romanes que encara hi pugui haver. També val la pena comentar que a la part més alta del vessant sud del puig s'hi coneixen diversos nius de metralladores de la Guerra Civil (1936-1939) que també s'haurien de protegir.



Nova proposta de polígon de protecció del jaciment del puig de la Castellana (Font: X. Niell)



Xalet que hi ha al cim del puig de la Castellana (Font: X. Niell)



Vista de la casa de colònies La Talaia (Font: Cassà Digital)



Niu de metralladores de la Guerra Civil (Font: X. Niell)

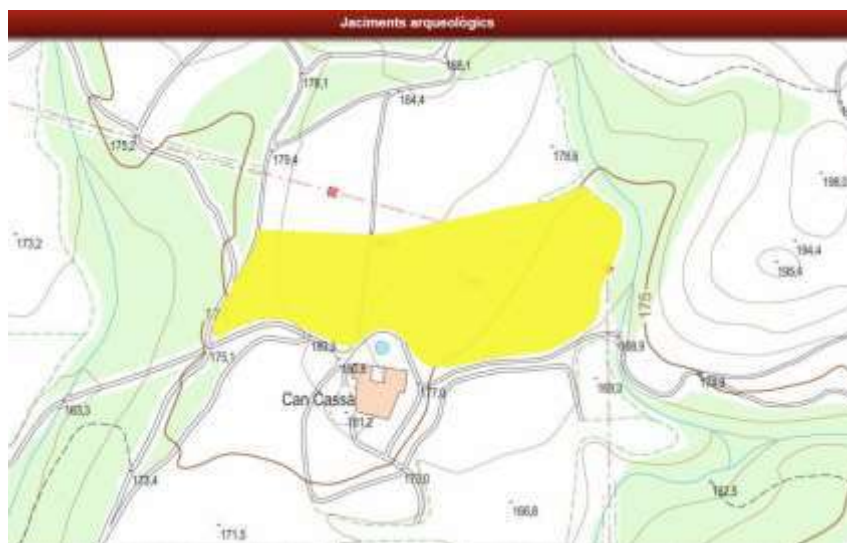
-Can Cassà de les Serres: Aquest jaciment arqueològic es localitza en el camp de conreu que hi ha a la part posterior de la masia de can Cassà del veïnat de les Serres de Cassà (Coordenades UTM: X: 491325 / Y: 4637178 ETRS89).



Dues vistes del jaciment de can Cassà de les Serres (Font: X. Niell)

Es tracta d'un camp de conreu de forma irregular i de grans dimensions (14,5 vessanes d'extensió), que presenta en la seva part nord-occidental un petit turó, al damunt del qual hi ha una torre d'alta tensió. La resta del camp presenta un suau pendent cap a l'est o sud-est, és a dir cap al torrent del Gatellar o torrent de les Cadenes. Aquest camp afronta al sud amb l'antic camí missader del molí de can Vilallonga, a l'oest i el nord amb un altre camí que dona la volta a aquest camp i a l'est amb el torrent del Gatellar o torrent de les Cadenes. Als anys 40-50 el camp estava dividit en diverses peces de conreu i per la seva part central el travessava un camí que baixava de nord a sud.

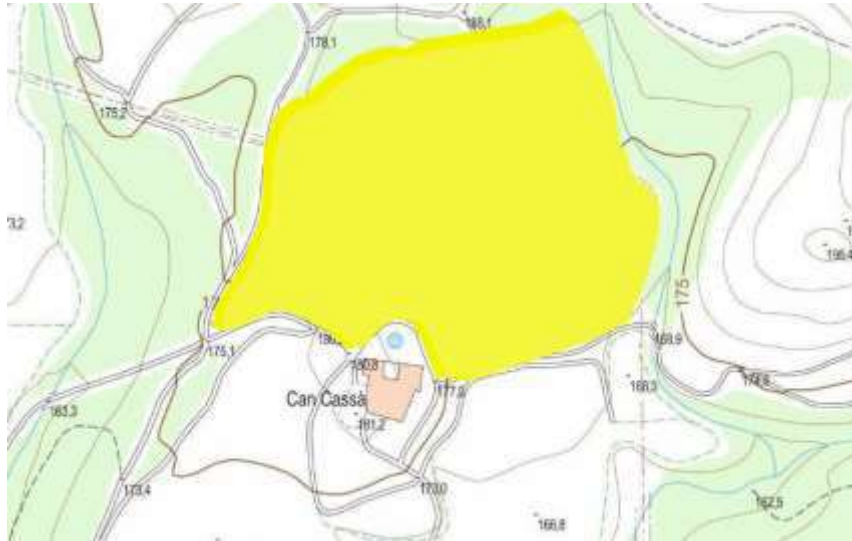
Actualment el polígon de protecció d'aquest jaciment solament ocupa la part sud del camp, la part més propera a la masia de can Cassà de les Serres.



Polígon de protecció del jaciment de Cassà de les Serres segons l'Inventari de Patrimoni Arqueològic de la Generalitat de Catalunya.

Al llarg dels anys nosaltres hem trobat diversos fragments de ceràmica a la part nord del camp i també al mig del camí que li dona la volta pel costat nord i oest.

És per aquest motiu que creiem que s'hauria de protegir tota la superfície d'aquest camp de conreu ja que el jaciment podria ser molt més gran del que s'havia pensat en un primer moment. Fins i tot cap la possibilitat que hi hagi restes arqueològiques sota la mateixa casa de can Cassà de les Serres, ja que a la part posterior de la masia hi ha diverses tègules romanes reaprofitades com a material de construcció en les parets d'unes antigues corts o coberts -Vegeu fitxa corresponent-.



Nova proposta de polígon de protecció del jaciment de can Cassà de les Serres (Font: X. Niell)



Camí que volta el camp de can Cassà pel costat nord i oest (Font: X. Niell)

-Ermar dels Camins Blancs: El jaciment va ser descobert per diversos membres de la Colla Excursionista Cassanenca (Jaume Abel i Joaquim Mundet) als anys 70 o 80.

Aquest jaciment es situa al cim del puig Germà (conegut antigament com a puig Ermar), turó que forma part de l'extrem occidental de la serra del Gatellar i que es localitza a la part nord-occidental del veïnat de les Serres, a la dreta de la carretera de Cassà a la Bisbal GI-664 i en el lloc conegut tradicionalment com els Camins Blancs (Coordenades UTM X: 491645 / Y: 4637995, ETRS89).

Actualment el polígon de protecció d'aquest jaciment solament ocupa la part superior del puig, part actualment vallada i que nosaltres no hem pogut prospectar.



Polígon de protecció del jaciment de l'Ermar dels Camins Blancs segons l'Inventari de Patrimoni Arqueològic de la Generalitat de Catalunya.

Tot i això en Joaquim Mundet ens ha explicat que als anys 70-80, conjuntament amb el seu company Jaume Abel havien trobat molta ceràmica a la part baixa del vessant est del puig, lloc on actualment hi ha una pineda que baixa cap al torrent del Gatellar. Nosaltres hem prospectat tota aquesta zona -actualment neta de sotabosc- i no hem sigut capaços de trobar-hi cap resta o material arqueològic.

En canvi si que hem trobat diversos fragments de ceràmica ibèrica en superfície a la part baixa del vessant nord-est del puig, lloc on hi ha un petit planell que s'estén per sobre el marge del camí o pista forestal que des de la carretera de la Bisbal baixa cap a les Dues Rieres. Aquest planell està situat en les proximitats d'una esplanada o cruïlla de camins on s'ajunten diversos camins (el camí que baixa cap a les Dues Rieres, el camí que puja des de can Cassà i un altre camí que ressegueix tota la carena de la serra del Gatellar per la seva part més alta).

Creiem que tots aquests materials arqueològics no han rodolat des de la part més alta del puig ja que en les seves proximitats s'hi ha trobat algunes pedres que semblen formar part d'un petit mur.

És per aquest motiu que nosaltres creiem que s'hauria de protegir tota la superfície d'aquest turó ja que aquest jaciment podria ser molt més gran del que s'havia pensat.

Fins i tot creiem que s'hauria de protegir la part nord del puig, lloc on als anys 80 i 90 s'hi van construir diversos xalets (anys 80-90) i on encara hi podrien quedar algunes restes enterrades en alguns punts.



Nova proposta de polígon de protecció del jaciment de l'Ermar dels Camins Blancs (Font: X. Niell)



Restes trobades en el vessant nord-est del puig Germà (Font: X. Niell)

-Puig del Castell: Es tracta del jaciment arqueològic més important del terme de Cassà.

Aquest es situa al cim d'un turó que antigament era conegut amb el nom del puig Castellar i que es localitza a la part baixa de la serra de can Cantallops, en els primers contraforts del massís de les Gavarres que formen part del veïnat de Verneda.



Vista general del turó on es situa el poblat ibèric del puig del Castell (Font: X. Niell)

Distà a 421 metres al sud-est de la casa en ruïnes de can Cantallops, a 595 metres al nord-est de can Bota de Verneda i a 674 metres al nord-est del mas Bassets. Per la seva part més baixa, costat est i sud hi discórrer la riera del Vernegar, coneguda antigament com la riera del Castellar (Coordenades UTM: X: 494737 / Y: 4636188 ETRS89).

El poblat fou descobert per Lluís Esteve Cruañas l'any 1964 després d'un petit incendi forestal. Fou excavat entre els anys 1966, 1968 i 1969 per la Colla Excursionista Cassanenca sota la supervisió del Dr. Miquel Oliva Prat, cap del Servei d'Investigacions Arqueològiques de Girona. Als anys 70 el poblat va ser objecte de nombroses excavacions clandestines que buscaven objectes de valor. Fruit d'això són la col·lecció de materials arqueològics (monedes, joies, eines agrícoles, etc) que es guarden en el Museu Arqueològic de Llagostera (actual Centre d'Interpretació de Can Caciques).

L'any 2001 l'Ajuntament de Cassà va reempendre les excavacions del poblat amb diversos camps de treball per a joves del poble com de la resta de Catalunya, dirigides per l'empresa JANUS SL. Aquestes excavacions es varen allargar fins a l'any 2010 i varen tenir varis directors al llarg dels anys (Jordi Merino, Maribel Fuertes, Francesc Xavier Morales i Natàlia Colomeda).

L'any 2021 el Consorci de les Gavarres va dur a terme sota la supervisió dels arqueòlegs Jordi Merino i Anna Vargas un nou camp de treball per a joves de tot Catalunya per tal de netejar totes les estructures del poblat ja excavades i per fer una nova planimetria de tot el jaciment.

Es tracta d'un oppidum o poblat ibèric que ocupa uns 15.000m².

Està format per una muralla feta de pedra que envolta i protegeix tota la superfície del poblat. El seu traçat és curvilini i s'adapta a la orografia i topografia de la muntanya. Actualment solament se'n ha excavat un tram d'uns 100 metres de llargada situats a la part nord del puig. Aquesta té diversos contraforts en varis punts. En el seu interior (costat est, nord i oest del

puig) s'hi han trobat les restes o fonaments de varies cases i alguns possibles carrers. Dins d'una d'aquestes cases es varen trobar dues sitges a la part més baixa i que estaven excavades a la roca mare. Es creu que el poblat va funcionar entre els segles IV-IIaC. Tot i això també s'hi han trobat alguns materials arqueològics més moderns i que daten del segle IdC.

Actualment el polígon de protecció d'aquest jaciment solament ocupa la part superior del puig, lloc on es localitza la major part del les restes i estructures d'aquest poblat.



Polígon de protecció del poblat ibèric del Puig del Castell segons l'Inventari de Patrimoni Arqueològic de la Generalitat de Catalunya.

Això ha fet que en els últims anys (2021) s'hagi construït una pista de desemboscar, en un nivell més baix i que dona tota la volta al puig.

Tot i que a priori, la seva construcció sembla que no ha malmès cap estructura arqueològica si que hi hem trobat nombrosos fragments de ceràmica ibèrica en superfície en varis punts d'aquest camí.

Com que actualment desconeixem l'extensió real d'aquest poblat i no sabem si hi ha d'altres estructures fora del recinte emmurallat, o si aquest també ocupa la part mitja o baixa del puig, nosaltres criem que s'hauria de protegir tota la superfície d'aquesta muntanya per tal de salvaguardar totes les restes arqueològiques que encara hi pugui haver en el seu interior. Esperem que aquest poblat es pugui tornar a excavar en els pròxims anys.



Diverses vistes de la nova pista que circumda el poblat del puig del castell per la seva part mitja-baixa
(Font: X. Niell)



Nova proposta de polígon de protecció del poblat ibèric del puig del Castell (Font: X. Niell)

JACIMENTS CONEGUTS I PUBLICATS PERÒ ENCARA NO CATALOGATS A L'INVENTARI DE PATRIMONI ARQUEOLÒGIC DE LA GENERALITAT DE CATALUNYA

-Can Català del Castell: Aquest jaciment d'època romana es troba situat al cim i en els vessants del puig on històricament s'ha considerat que havia existit el castell de Cassà i del qual actualment no es conserva cap resta.

Es tracta del puig Delfí, un petit turó situat al nord del nucli urbà de Cassà, en els primers contraforts del massís de les Gavarres i que forma part del veïnat de Matamala. Actualment al seu damunt hi ha la masia de can Català del Castell (Coordenades UTM X: 490188 / Y: 4637920 ETRS89).



Vista del puig Delfí, lloc on s'alçava l'antic castell de Cassà (Font: X. Niell)

Als anys 90 l'arqueòleg Jordi Merino va trobar una notícia al Centre d'Investigacions Arqueològiques de Girona que deia que als anys 60-70 el Dr. Miquel Oliva Prat havia recollit en aquest indret diversos fragments de ceràmica romana que actualment estan perduts (MERINO 1996, 1998 i 1999).

L'any 2013 durant una visita efectuada pel GREC (Grup de Recerca i Estudis Cassanencs) a la masia de can Català del Castell, l'historiador i arqueòleg Josep Lluís Òdena va recollir en superfície al mig del camí d'accés a la masia un petit fragment de ceràmica romana.

Degut a la situació topogràfica del puig i molt especialment al seu gran domini visual, no es pot descartar que en aquest punt hi hagués hagut alguna mena de jaciment d'època romana o qui sap si d'època anterior (ibèrica).

Per aquest motiu nosaltres creiem que s'hauria de catalogar i protegir tota la superfície d'aquest turó ja que a banda del possible jaciment d'època romana que acabem de descriure sota la masia de can Català del Castell -i als seus entorns- també hi podria haver les restes de l'antic castell de Cassà.

Aquest castell ja apareix documentat l'any 1066 (*Kastrum de Catiano*). Al llarg dels segles va passar per diverses mans (família Cervià -s.XI-, família Vilademany -s.XII-, família Escarrer i família Montcada -s.XIII/XV-). L'any 1329 el castell fou assaltat i ocupat per la família Montcada, en les seves disputes amb la família Escarrer, els quals rivalitzaven pel domini d'aquest castell i també pel control de tot el terme o parròquia de Cassà.

Finalment l'any 1390 un grup de cassanencs i d'habitants de la ciutat de Girona varen assaltar i destruir el castell de Cassà quan aquest ja estava en mans de la família Montcada. És per aquest motiu que actualment no se'n conserva cap resta.

Segons diversos documents del segle XIV i que han estat estudiats per l'historiador Lluís Sales de la Universitat de Girona es tractava d'un castell força gran i important (SALES 2010 i 2018).

En les seves proximitats hi havia un petit barri format per 13 cases on hi vivien diverses famílies vinculades directament amb els amos del castell. Aquest també tenia dos safareigs públics, un colomar i uns murs que l'envoltaven i que eren closos amb dos portals.

Per accedir al castell s'havia de fer a través d'un pont que travessava un vall o fossat.

El castell estava format per un recinte emmurallat del qual es desconeix la seva forma i dimensions. Tot i això en el seu interior hi havia un gran pati. El castell estava format per un gran edifici que tenia una torre de defensa en el costat nord. Aquesta tenia unes escales interiors i estava coronada amb 10 merlets. L'edifici principal estava format per un soterrani, planta baixa, primer pis, segon pis i dos terrats.

En el seu interior hi havia diverses estances o habitacions. Entre elles hi havia un celler al soterrani, un pòrtic d'entrada a la planta baixa, una gran aula i dos habitacions més petites al primer pis, una cambra pintada i unes latrines al pis superior i dos terrats a dalt de tot (un més alt o superior i un altre de més baix, tots dos comunicats per una escala). Més al sud i separat del primer hi havia un altre edifici destinat a la cuina i també uns estables.

Per altres documents estudiats per l'historiador local Joaquim Mundet sabem que a l'interior del castell també hi havia una capella dedicada a Sant Leonci, tot i que es desconeix el lloc exacte on estava situada.

Per tant davant de totes les evidències que acabem d'exposar i davant de la importància d'aquests dos jaciments (jaciment d'època romana i restes del castell de Cassà), nosaltres creiem que s'hauria de protegir tota la superfície d'aquest turó, al igual que els camps de conreu que hi ha a la seva part més baixa i que s'estenen fins a trobar el torrent del castell (nucli urbà de Cassà)

Actualment en el POUM de Cassà de la Selva, aprovat l'any 2008 solament s'ha catalogat aquest puig per haver-hi hagut l'antic castell de Cassà, però no per haver-hi hagut aquest possible jaciment d'època romana.

-Roca de les Tres Rases: El jaciment va ser descobert per l'afecionat i membre de la Colla Excursionista Jaume Abel i Planagumà als anys 70.

Es localitza al cim d'un petit turó que forma part de la serra de can Cantallops (veïnat de Verneda).

Es tracta d'una cavitat natural formada entre diversos blocs de granit i que va ser utilitzada com a lloc d'enterrament col·lectiu durant el Neolític Final, Calcolític o l'edat del Bronze (3000-700aC).

L'any 1978 i 1979 Joaquim Bosch Codolà hi va trobar en el seu interior un ganivet de sílex. Poc després el mateix Jaume Abel hi realitzà una petita excavació que proporcionà una altra làmina de sílex, un raspador de sílex i diversos fragments de ceràmica feta a mà. Tots aquests materials arqueològics foren guardats en el local de la Colla Excursionista Cassanenca. Tot i això actualment estan perduts.



Vista de la Roca de les Tres Rases situada a la serra de can Cantallops
(Font: X. Niell)

La cova va ser estudiada i publicada per primera vegada per Jordi Merino l'any 1996.

L'any 2013 fou catalogada durant una prospecció arqueològica realitzada per l'arqueòleg Xavier Niell Ciurana (Expedient 437K121N189-2013/1-9688).

En els últims anys també ha aparegut referenciada en nombroses publicacions científiques i/o de caràcter divulgatiu (CLUB ALPÍ PALAMÓS 2016; GREC 2016; LLINÀS&MERINO 2001; MERINO 1996, 1998, 1999; NIELL 2014, 2015; ROIG&NIELL 2017).

Tot i això encara no ha estat catalogada pel Departament de Cultura de la Generalitat de Catalunya. Si que consta en el POUM de Cassà de la Selva, aprovat l'any 2008.

És per aquest motiu que nosaltres creiem que s'hauria de catalogar i protegir aquest monument megalític per tal de salvaguardar les restes arqueològiques que encara hi pugui haver en el seu interior, ja que en els últims anys la cova ha patit diverses "excavacions" furtives. Es tracta a més a més d'uns dels jaciments arqueològics més antics del terme de Cassà de la Selva.

-Puig de les Puces o puig del Pi Melis: L'any 1967 Joaquim Mundet, membre de la Colla Excursionista Cassanenca, va trobar un pivot d'àmfora itàlica -actualment perdut- al cim d'aquest puig.

En realitat el puig de les Puces són dos turons (un de més gran i un altre de més petit) units per un petit coll. Aquests es localitzen a la serra d'en Bota, dins del veïnat de Verneda i molt aprop de la divisòria municipal actual amb el poble de Santa Cristina d'Aro.

Actualment els dos turons estan completament coberts per un bosc molt espès cosa que dificulta poder-hi dur a terme una prospecció arqueològica. Tot i això al cim del turó que és més baix, i al voltant d'una gran formació rocosa, hi ha tot un seguit de pedres que semblen formar diversos murs. Al seu voltant també s'hi ha trobat alguns fragments de ceràmica ibero-romana, especialment en el coll que hem comentat abans i també al mig del camí d'accés.

A més a més convé recordar que la riquesa arqueològica d'aquest turó és molt més gran ja que l'any 2006 s'hi va descobrir una petita roca de granit amb 13 cassoletes artificials d'època megalítica. Tot i que aquesta roca amb gravats fou estudiada i autenticada durant una prospecció arqueològica realitzada per l'arqueòleg Xavier Niell l'any 2013 (Expedient 437K121N189-2013/1-9688), aquesta encara no ha estat



Roca amb inscultures del puig de les Puces (Font: X. Niell)

catalogada pel Departament de Cultura de la Generalitat de Catalunya.

Tot i això, tant aquest jaciment d'època ibero-romana com aquesta roca amb gravats si que han sortit referenciades en diverses publicacions científiques (CARBÓ 2005; GREC 2016; LLINÀS&MERINO 2001; MERINO 1996, 1998, 1999; NIELL 2014, 2015; ROIG&NIELL 2017).

Per tant demanem al Departament de Cultura de la Generalitat de Catalunya la catalogació d'aquests dos jaciments arqueològics.

-Jaciment aprop del Formigat:

Aquest es troba situat a uns centenars de metres al nord del jaciment conegut com el Formigat i que va ser descobert per Joan Gener i Roca a principis del s. XX.

Es tracta d'un altre coll o planell molt extens. El lloc és molt estratègic i s'hi uneixen varis camins.

En aquest punt i també dins de les pinedes que hi ha al seu voltant s'hi troba en superfície diversos fragments de ceràmica ibero-romana, dolium i tègules romanes.



Vista del jaciment aprop del Formigat (Font: X. Niell)

Degut a la gran distancia que hi ha entre els dos jaciments (el Formigat i el jaciment ara descobert) creiem que són dues coses diferents.

-Turons aprop del puig de l'Esquella i el poblat ibèric del puig del Castell:

En les proximitats del puig de l'Esquella i el poblat ibèric del puig del Castell coneixem dos altres petits turons on hi hem trobat ceràmica d'època ibero-romana.

El primer es localitza aprop del puig de l'Esquella i de la pista forestal que baixa cap al mas Bassets. Les restes arqueològiques es concentren tant a la part alta del puig com en els seus vessants (sobretot al costat nord i est del puig).

El segon jaciment és completament inèdit i està situat en les proximitats del poblat ibèric del puig del Castell. Les poques restes arqueològiques que s'hi ha trobat es concentren al cim del puig i també en el vessant sud i est.

En els dos casos es tracta de dos jaciments satèl·lits del poblat ibèric del puig del Castell i del puig de l'Esquella.

El que succeeix és que desconeixem el nom d'aquests dos petits turons². Per aquest motiu no sabem amb quina denominació s'haurien de catalogar de forma oficial.



Jaciment situat en les proximitats del puig de l'Esquella (Font: X. Niell)



Jaciment situat en les proximitats del puig del Castell (Font: X. Niell)

-Monuments megalítics catalogats durant la prospecció arqueològica de l'any 2013:

El mes de novembre de l'any 2013, l'investigador que subscriu aquest treball, va realitzar una prospecció arqueològica autoritzada pel Departament de Cultura de la Generalitat de Catalunya (Expedient 437K121N189-2013/1-9688) a la zona del Puig Gros, Era de la Llaca, Serra Llarga i Solells d'en Barril (Cassà de la Selva).

Tot i que la nostra prospecció es va centrar en explorar el terme de Cassà de la Selva en el seu sentit ampli o històric, en realitat molts dels monuments megalítics que es varen descobrir es

² Tot i que hem consultat documents antics del mas Bassets i de l'antic veïnat del Castellar no hem pogut esbrinar el nom d'aquests dos turons.

troben situats dins dels municipis veïns de Santa Cristina d'Aro o Cruïlles-Monells-Sant Sadurní de l'Heura³.

Durant aquests treballs vàrem identificar 18 PEA o Punts d'Expectativa Arqueològica, tots d'ells d'època megalítica.

D'aquests hi havia 3 paradòlms, 9 possibles abrics sepulcral formats entre blocs granítics, 4 roques amb gravats o inscultures megalítiques -una d'elles actualment destruïda- i 2 jaciments a l'aire lliure -un d'ells ja catalogat-.

Els resultats d'aquesta prospecció foren presentats de forma preliminar en un article publicat en les XII Jornades d'Arqueologia de les Comarques Gironines de l'any 2014 i titulat "*Prospecció arqueològica a la zona del Puig Gros-Era de la Llaca-Serra Llarga-Sollells d'en Barril (Cassà de la Selva, Gironès)*".

Posteriorment foren estudiats amb més detall dins de la corresponent memòria de prospecció arqueològica entregada al Departament de Cultura de la Generalitat de Catalunya l'any 2015.

També estan relacionats en el llibre de Pau Roig i Xavier Niell titulat "*Dolmens, coves i menhirs. Monuments megalítics del Baix Empordà, el Gironès i la Selva*" i que va ser publicat l'any 2017.

A més a més en els últims anys tots els monuments megalítics que actualment formen part del terme municipal de Santa Cristina d'Aro (zona del puig Gros, Era de la Llaca i Serra Llarga) també han estat inclosos i estudiats en el "*Catàleg del patrimoni arqueològic del terme municipal de Santa Cristina d'Aro*" fet per l'arqueòleg Xavier Niell Ciurana l'any 2020.

Aquests també formen part del POUM d'aquest mateix municipi que va ser redactat entre els anys 2020 i 2021 i que actualment encara resta la seva aprovació definitiva.

Ens remetem a tots aquests treballs i informes per tal d'obtenir molta més informació sobre aquests jaciments arqueològics i especialment a les fitxes descriptives que presentem a l'annex final d'aquest informe.

Tot i això tots aquests monuments megalítics encara no han estat inclosos dins de l'Inventari de Patrimoni Arqueològic de Catalunya i per tant no estan protegits.

Per tant davant de totes aquestes evidències demanem al Departament de Cultura de la Generalitat de Catalunya la seva inclusió dins dels inventaris o catàlegs pertinents.

Jaciments catalogats dins del terme de Cassà de la Selva

-L'Esquerda.

-Pedres Grosses.

-Paradolmen d'en Jaume Abel.

-Roca de les Tres Rases.

-Roca Teua.

³ Tota aquesta zona antigament era terme municipal de Cassà de la Selva (Vegeu fitxes corresponents als jaciments o el llibre sobre el termenal de Cassà: MUNDET&NIELL, 2019).

-Inscultura del Puig de l'Esquella.

-Inscultura del Puig de les Puces -antigament anomenada de forma errònia "Inscultura de la Roca Gallinera"-.

-Vinya d'en Salvi.

Jaciments catalogats dins del terme de Santa Cristina d'Aro

-Paradolmen de la Cova Toixonera I.

-Cova Toixonera II.

-Cova Toixonera III.

-Cova Toixonera IV.

-Cova de les Falgueres.

-Cova de la Serra Llarga I.

-Cova de la Serra Llarga II.

-Inscultura de les Toixoneres -antigament anomenada de forma errònia "Inscultura de l'Era de la Llaca" - .

Jaciments catalogats dins del terme de Cruïlles-Monells-Sant Sadurní de l'Heura

-Inscultura del puig Castellet-Puig Gros -antigament anomenada de forma errònia "Inscultura del vessant oest del puig Gros" (actualment destruïda).

BIBLIOGRAFIA

- BAGUÉ, E; CARRERAS, J. i GUTIÉRREZ, O. (1990): *"Cassà de la Selva"*. Quaderns de la Revista de Girona, núm.30, p. 12-13.
- BONAVENTURA, D. (2000): *"Un estudi detecta que el patrimoni del Gironès pateix abandó i espoli"*. Diari de Girona, 19 d'abril, p. 39.
- BONAVENTURA, D. (2002): *"Desenterren 95 metres de muralla ibèrica al Puig del Castell de Cassà"*. Diari de Girona, 17 de juliol, p. 39.
- BOSCH, Q. i CODOLÀ, JC. (1979): *"Obres a la Rambla de Cassà. Perilla una sitja del segle I aC"*. Punt Diari, 26 de juny, p. 7.
- BURCH, J. (1996): *"L'emmagatzematge de cereals en sitges d'època ibèrica al nord-est de Catalunya"*. Tesi doctoral, Universitat de Girona, p. 316-318.
- CANAL, J i CARBONELL, E (1989): *"Catalunya Paleolítica"*. Girona, Fundació Eiximenis, p. 264.
- CANTON, P. (2001): *"Les comarques gironines. Del Paleolític als Visigots"*. Diputació de Girona, p. 311-312 i 348.
- CARBÓ, I. (2005): *"Una guia per al món ibèric"*. Plecs Joves, 11, Publicació de l'Arxiu Municipal, Ajuntament de Cassà de la Selva, p. 21-26.
- CASSÀ DIGITAL (2008): *"Excaven una de les estances del poblat ibèric del Puig del Castell. VIII Campanya de camp de treball"*. Cassà Digital, 24 d'agost.
- CASSÀ DIGITAL (2016): *"Recordatori de la sitja ibèrica de Cassà"*. Publicació digital, Cassà Digital, Cassà de la Selva.
- CASSÀ DIGITAL (2021): *"22 joves, al camp de treball de Patrimoni arqueològic al Puig del Castell"*. Cassà Digital, 14 de juliol.
- CASTILLÓN, X. (2009): *"Dinou joves voluntaris excaven al poblat ibèric del Puig del Castell"*. Diari el Punt, 6 de juliol, p. 3.
- CLUB ALPÍ PALAMÓS (2016): *"17è Itinerari megalític de les Gavarres i l'Ardenya. Sector: Puig Castell, Serra Llarga, Puig Gros i Era de la Llaca"*. Fulletó del Club Alpí Palamós, Palamós.
- CODOLÀ, JC. (1995): *"Massa policies o massa pocs"*. Revista Llumiguia, núm. 521, setembre, p. 9.
- COLLA EXCURSIONISTA CASSANENCA (1966): *"Avís sobre el Poblat Ibèric" / "Les excavacions del Puig del Castell i els senyors ibers"*. Circular per a socis, núm. 13, novembre, p.3 i 5.
- COLOMEDA, N.; FUERTES, M i MERINO, J. (2010). *"Darreres campanyes d'excavació al poblat ibèric del Puig del Castell (Cassà de la Selva). Anys 2008 i 2009"*. Desenes Jornades d'Arqueologia de les Comarques de Girona, Arbúcies, p. 195-198.
- DIARI DE GIRONA (1999): *"Troben un camp de sitges mentre fan les obres de la variant de Cassà de la Selva"*. Diari de Girona, 05 de maig, p.42.

- DIARI DE GIRONA. (2004): *"Descobreixen un tram de muralla que rodejava el poblat ibèric"*. Diari de Girona, 30 de juliol, p. 47.
- EL PUNT (2002): *"Exposició sobre les excavacions del poblat ibèric del Puig del Castell"*. Diari el Punt, 27 de juliol, p.46.
- ESTEBAN, R. (1999): *"Descobreixen un camp de sitges medievals i ibèriques a la variant de Cassà"*. El Punt, 4 de juny, p.46.
- ESTEBAN, R. (2001): *"Reprenen les excavacions al jaciment cassanenc del puig del Castell"*. Diari el Punt, 18 de juny, p. 28.
- ESTEBAN, R. (2001): *"El puig del Castell, de Cassà, amaga un extens poblat ibèric envoltat d'unes grans muralles"*. Diari el Punt, 14 de juliol, p. 33.
- ESTEBAN, R. (2002): *"La segona campanya d'excavacions al puig del Castell constata l'envergadura del poblat ibèric"*. Diari el Punt, 20 de juliol, p. 34.
- ESTEBAN, R. (2002): *"Sitja ibèrica a la carretera de Cassà a Campllong"*. Punt Diari, 11 de desembre, p. 45.
- ESTEBAN, R. (2003): *"Localitzen els primers habitatges del poblat ibèric del puig del Castell"*. Diari el Punt, 8 de juliol, p. 36.
- FUERTES, M i MERINO, J. (2001): *"El camp de treball desvetlla els secrets del poblat ibèric del Puig del Castell"*. Revista Llumiguia núm. 586, p. 21-23.
- FREIXAS, M. i JAMBERT, S. (1986): *"Lo fet de Cassà, Assalt i cremada del castell de Cassà de la Selva o història dels Montcada a Cassà de la Selva"*. Revista Llumiguia núm. 423, p. 20.
- FRIGOLA, J.; LLINÀS, J. i MERINO, J. (2004): *"Les sitges medievals del Polígon Industrial de Cassà de la Selva (Gironès)". VII Jornades d'Arqueologia de les comarques de Girona, La Bisbal d'Empordà, p. 575-576.*
- FUERTES, M i MERINO, J. (2002): *"El poblat ibèric del Puig del Castell (Cassà de la Selva, el Gironès). Campanya 2001"*. Sisenas Jornades d'Arqueologia de les Comarques de Girona, Sant Joan les Abadesses, p. 153-155.
- FUERTES, M i MERINO, J. (2002): *"Memòria d'excavació del Puig del Castell, Cassà de la Selva (el Gironès), 2001-2002"*. Memòria d'excavació núm. 0846, Departament de Cultura de la Generalitat de Catalunya.
- FUERTES, M i MERINO, J. (2004): *"El poblat ibèric del Puig del Castell (Cassà de la Selva, Gironès). Campanyes 2002 i 2003"*. Setenes Jornades d'Arqueologia de les Comarques de Girona, la Bisbal d'Empordà, p. 183-185.
- FUERTES, M i MERINO, J. (2005): *"Primeres dades sobre el poblat ibèric del puig del Castell (Cassà de la Selva, Gironès)". Homenatge a Josep Barberà i Farrús. Actes del XIII Col·loqui Internacional d'Arqueologia de Puigcerdà. Món ibèric als Països Catalans, Puigcerdà, p. 393-399.*
- FUERTES, M i MERINO, J. (2005): *"Informe del Puig del Castell (Cassà de la Selva), juliol 2005"*. Informe d'excavació, Departament de Cultura de la Generalitat de Catalunya.

- FUERTES, M i MERINO, J. (2006): *"El poblat ibèric del Puig del Castell (Cassà de la Selva, el Gironès). Campanyes 2004 i 2005"*. Vuitenes Jornades d'Arqueologia de les Comarques de Girona, Roses, p. 223-225.
- FUERTES, M i MERINO, J. (2006): *"Informe de la intervenció al Puig del Castell (Cassà de la Selva), juliol 2006"*. Informe d'excavació, Departament de Cultura de la Generalitat de Catalunya.
- FUERTES, M i MERINO, J. (2007): *"Informe final excavació al poblat ibèric del Puig del Castell, Campanya 2007"*. Informe d'excavació, Departament de Cultura de la Generalitat de Catalunya.
- FUERTES, M i MERINO, J. (2008): *"Informe final de la campanya d'excavació al poblat ibèric del Puig del Castell, juliol 2008"*. Informe d'excavació, Departament de Cultura de la Generalitat de Catalunya.
- FUERTES, M; MERINO, J. i MORALES, F.X. (2008): *"El poblat ibèric del Puig del Castell (Cassà de la Selva, Gironès). Campanyes 2006 i 2007"*. Novenes Jornades d'Arqueologia de les Comarques de Girona, L'Escala-Empúries, p. 159-162.
- FUERTES, M. (2009): *"Informe final de la campanya d'excavació al poblat ibèric del puig del Castell (Cassà de la Selva, Gironès). Campanya 2009"*. Departament de Cultura de la Generalitat de Catalunya.
- FUERTES, M; MORALES, F.X. i COLOMEDA, N. (2009): *"Memòria d'excavació del poblat del Puig del Castell (Cassà de la Selva, Gironès), Campanyes 2007-2009"*. Memòria d'excavació núm. 8150, Departament de Cultura de la Generalitat de Catalunya.
- FUERTES, M. (2010): *"Memòria de la campanya d'excavació al poblat ibèric del puig del Castell (Cassà de la Selva, Gironès). Campanya 2010"*. Memòria d'Excavació. Departament de Cultura de la Generalitat de Catalunya.
- GENER, J. (1926): *"Apunts d'Història de la vila de Cassà de la Selva"*. Treball inèdit.
- GENER, J. (1965): *"La roca de les "Trenta-Creus" "*. Revista Circular per a Socis. Colla Excursionista Cassanenca, nº7 (escrit l'agost de 1924).
- GENER, J. (1970): *"Apunts d'Història de Cassà de la Selva"*. Colla Excursionista Cassanenca, Cassà de la Selva.
- GRAU, D. (2002): *"Informe de la I Campanya d'excavació al poblat ibèric del Puig del Castell"*. Revista Llumiguia núm. 591, p. 101.
- GRAU, D. (2002): *"II Campanya d'excavació al poblat ibèric del Puig del Castell"*. Revista Llumiguia núm. 597, p. 82-83.
- GRAU, D. (2003): *"III Campanya d'excavació al Puig del Castell: Obertes les inscripcions"*. Revista Llumiguia núm. 605, p. 63.
- GRAU, D. (2004): *"IV Campanya d'excavació al Puig del Castell"*. Revista Llumiguia núm. 619, p. 92.
- GRUP DE RECERCA I ESTUDIS CASSANENCs [GREC] (2016): *"Inicis de Cassà. El naixement del nostre poble"*. Descubrim Cassà, núm. 5, Arxiu Municipal de Cassà de la Selva.

- GUEVARA, A. (2017-2018): *"El poblament rural d'època romana a la depressió de la Selva del 218aC a la mort d'August (14dC)"*. Treball final de màster, Universitat de Girona.
- JUANOLA, M. (1966): *"Reportajes históricos de Cassà de la Selva. Manifestación prehistórica"*. Revista Llumiguia núm. 226, p. 12-13,
- LLINÀS, J i MERINO, J. (1991): *"La romanització de la Selva"*. Quaderns de la Selva, núm. 4, Santa Coloma de Farners, p.21.
- LLINÀS, J.; MERINO, J. i MONTALBÁN, C. (1999): *"Els arqueòlegs descobreixen sitges ibèriques i medievals a la zona on es van les obres per la variant"*. Revista Llumiguia, núm. 563, juny, p. 34-35.
- LLINÀS, J i MERINO, J. (2000): *"Memòria d'excavació de les sitges de la unitat d'actuació 4-FEVE-2 del Polígon Industrial de Cassà"*. Memòria d'excavació arqueològica, Departament de Cultura de la Generalitat de Catalunya.
- LLINÀS, J i MERINO, J. (2000): *"Inventari del patrimoni històric, artístic i arqueològic de la comarca del Gironès"*. Consell Comarcal del Gironès, Girona, p. 25.
- LLINÀS, J.; MERINO, J. i MONTALBÁN, C. (2000): *"Seguiment i excavacions arqueològiques a la variant de la carretera C-250 al seu pas per Cassà de la Selva"*. V Jornades d'Arqueologia de les comarques de Girona, Olot, p. 100-103.
- LLINÀS, J i MERINO, J. (2001): *"Els 88 elements més destacats del nostre patrimoni arquitectònic"*. Revista Llumiguia, núm. 584, maig, p. 78-79 i 92.
- LLINÀS, J; MERINO, J. i VARGAS, A. (2002): *"Camp de la Vinyaperduda o Vinya Vella (Cassà de la Selva, el Gironès)"*. VI Jornades d'Arqueologia de les Comarques Gironines, Sant Joan de les Abadesses, p. 255-257.
- LLINÀS, J. i MERINO, J. (2002): *"La sitja del polígon industrial de Cassà"*. VI Jornades d'Arqueologia de les comarques de Girona, Sant Joan de les Abadesses, p. 355-356.
- LLINÀS, J i MERINO, J. (2003): *"Memòria d'excavació de les sitges del polígon Industrial de Cassà (unitat d'actuació 4-FEVE-2)"*. Memòria d'excavació arqueològica, Departament de Cultura de la Generalitat de Catalunya.
- LLINÀS, J i MERINO, J. (2004): *"La sitja ibèrica de la carretera de Riudellots (Cassà de la Selva, Gironès)"*. VII Jornades d'Arqueologia de les Comarques de Girona, La Bisbal d'Empordà, p. 187-188.
- LLINÀS, J. (2009-2010): *"De la prehistòria a l'època romana. Els primers 100.000anys d'activitat humana a Llagostera"*. Dins del cicle de conferències titulat *Història de Llagostera les Claus del Passat*, Arxiu i Ajuntament de Llagostera, p. 71-90.
- LLINÀS, J. (2013). *"El poblat ibèric de Castell"*, Revista Gavarres, núm. 24, Cassà de la Selva, p. 92-93.
- MALAGRIDA, C. (2002): *"Matinal al Puig del Castell. A la Recerca del nostre passat"*. Revista Llumiguia, núm. 594, p. 76.
- MALAGRIDA, C. (2007): *"Aplec de veterans al Puig del Castell"*. Revista Llumiguia, núm. 648, p. 72.

- MASSA, Q. (1983): "*Coneguem el nostre poble. Origen i formació de la població*". Revista Llumiguia, núm. 386, agost, p. 8.
- MAYMÍ, J. (2013): "*La roca de les Trenta Creus*". Revista Llumiguia, nº 721, març, p. 72.
- MERINO, J; CASELLAS, L i ROCAS, X. (1994): "*L'arqueologia a Llagostera*". Crònica, núm. 11, Publicació de l'Arxiu Municipal de Llagostera, p. 1-18.
- MERINO, J. (1996): "*Els jaciments arqueològics de Cassà de la Selva. Inventari dels jaciments i troballes del terme municipal*". Ajuntament de Cassà de la Selva.
- MERINO, J. (1997): "*Arqueologia a Cassà: dues propostes per conèixer el nostre passat*". Revista Llumiguia, núm. 543, p. 46-47.
- MERINO, J. (1998): "*Cassà de la Selva i els seus orígens*". Ajuntament de Cassà de la Selva.
- MERINO, J. (1998): "*Cassà de la Selva i els seus orígens*". Revista Llumiguia, núm. 551, maig, p. 48.
- MERINO, J. (1999): "*Els jaciments arqueològics d'època ibèrica i romana en el terme de Cassà de la Selva*". Quaderns de la Selva, núm. 11, p. 73-85.
- MERINO, J. (2002): "*Camp de la Vinya perduda o Vinya Vella*". Memòria Inèdita. Departament de Cultura de la Generalitat de Catalunya.
- MERINO, J. i VARGAS, A. (2020): "*Les Gavarres a l'antiguitat: El poblament en el massís i el seu entorn immediat a l'època ibèrica i romana*". Consorci de les Gavarres, p. 69-73.
- MONTALBÁN, C. (1999): "*Memòria de seguiment-excavació de les obres de construcció de la variant de la carretera C-250 al seu pas per Cassà de la Selva*". Memòria d'excavació arqueològica, Departament de Cultura de la Generalitat de Catalunya.
- MUNDET, J. (2006): "*Llebrers*". Col·lecció de Toponímia dels veïnats de Cassà, núm. 1. Ajuntament de Cassà de la Selva.
- MUNDET, J i NIELL, X. (2017): "*Serinyà*". Col·lecció de Toponímia dels veïnats de Cassà, núm. 4. Ajuntament de Cassà de la Selva.
- MUNDET, J i NIELL, X. (2019): "*El Termenal de Cassà de la Selva*", Col·lecció de Toponímia dels veïnats de Cassà, núm. 5. Ajuntament de Cassà de la Selva.
- MUNDET, J. (2020): "*L'oblidat veïnat del Castellar*". Revista Llumiguia, núm. 805, p. 92-94.
- NIELL, X. (2010-2011): "*Sepulcres paradolmènics de Cassà de la Selva*". Treball de Prehistòria, Universitat de Girona.
- NIELL, X. (2014): "*Prospecció arqueològica a la zona del puig Gros, era de la Llaca, serra Llarga i solells d'en Barril (Cassà de la Selva, Gironès)*". XII Jornades d'Arqueologia de les Comarques Gironines, Besalú, p. 101-109.
- NIELL, X. (2015): "*Memòria de prospecció arqueològica a la zona del puig Gros, era de la Llaca, serra Llarga i solells d'en Barril l'any 2013*". Memòria inèdita. Departament de Cultura de la Generalitat de Catalunya.

- NIELL, X (2020): *"Catàleg del Patrimoni Arqueològic del terme municipal de Santa Cristina d'Aro"*. Ajuntament de Santa Cristina d'Aro.
- NOLLA, J.M i CASAS, J. (1984): *"Carta arqueològica de les comarques de Girona"*. Centre d'Investigacions Arqueològiques de Girona, p. 163.
- NOLLA, J.M.; PALAHÍ, L. i VIVO, J. (2010): *"De l'oppidum a la civitas. La Romanització inicial de la Indigència"*. Institut de Recerca Històrica, Universitat de Girona, p. 299-302.
- OLIVA, M. (1967): *"Inventario de los castillos, fortalezas, recintes amurallados, torres de defensa y casas Fuertes de la provincia de Gerona"*. Revista de Girona, núm. 40, p. 31.
- PORTAL, L. (2004): *"Acaben els treballs arqueològics al puig del Castell i de Sant Martí de Querós"*. Diari el Punt, 31 de juliol, p.40.
- PORTAL, L. (2005): *"Les pedres amb més història"*. Diari el Punt, 10 de juliol, p. 2.
- PORTAL, L. (2006): *"Acaba la campanya d'excavacions al jaciment iber del Puig del Castell de Cassà de la Selva"*. Diari el Punt, 22 de juliol, p. 57.
- PORTAL, L. (2007): *"L'excavació d'una cambra al puig del Castell confirma la importància del poblat iber"*. Diari el Punt, 14 de juliol, p. 51.
- PORTAL, L. (2008): *"L'Ajuntament de Cassà demana voluntaris per a l'excavació del Puig del Castell"*. Diari el Punt, 6 de juny, p. 46.
- PRESAS, P. (2007): *"50 anys de la Colla"*. Plecs Joves, 16, Publicació de l'Arxiu Municipal, Ajuntament de Cassà de la Selva, p. 8, 11, 12, 14.
- REIXACH, A. (2013): *"Els fets de Cassà de la Selva dels anys 1390 i 1391"*. Dins de les Conferències de l'Arxiu titulades *"Les Guerres i els seus efectes. Cassà de la Selva, segles XIV-XX"*. Arxiu Municipal de Cassà, núm. 1, p. 29-46.
- REVISTA LLUMIGUIA. (1966): *"Vida Cassanense. Descubrimiento de una ciudad ibérica"*. Revista Llumiguia núm. 222, p. 4.
- REVISTA LLUMIGUIA. (1974): *"Context històric de l'Oppidum pre-romà del Puig del Castell"*. Revista Llumiguia núm. 285, p. 32.
- REVISTA LLUMIGUIA (1995): *"Adeu a la sitja ibèrica"*. Revista Llumiguia, núm. 519, juliol, p. 16.
- REVISTA LLUMIGUIA (2002). *"Contractació treballs d'excavació sitja carrer de la Via" dins de "Repasada a les actes municipals"*. Revista Llumiguia, núm. 596, juny, p. 34.
- REVISTA LLUMIGUIA. (2002): *"Aquí hi ha muralla!"*. Revista Llumiguia núm. 598, p. 46-47.
- REVISTA LLUMIGUIA (2003): *"Troben una sitja a les obres de la carretera de Campllong"*. Revista Llumiguia, núm. 602, gener, p. 15.
- REVISTA LLUMIGUIA. (2003): *"Neteja al Puig del Castell"*. Revista Llumiguia núm. 603, p. 77.
- REVISTA LLUMIGUIA (2016): *"Reconeixement a la sitja ibèrica que demostra el poblament del municipi des del segle II abans de Crist"*. Revista Llumiguia, núm. 761, juliol, p. 26-27.
- ROIG, P i NIELL, X (2017): *"Dòlmens, coves i menhirs. Monuments megalítics del Baix Empordà, Gironès i la Selva"*. Revista del Baix Empordà, p. 225-239.

- SALES, L. (2010): *“El setge i l’ocupació del castell de Cassà de la Selva (1329): un conflicte jurisdiccional entre senyories provocat per les alineacions del patrimoni reial”*. Quadern de la Selva, núm. 22, p. 55-77.
- SALES, L. (2013): *“Una fortalesa en temps de violència feudal. El Castell de Cassà de la Selva a inicis del segle XIV”*. Dins de les Conferències de l’Arxiu titulades *“Les Guerres i els seus efectes. Cassà de la Selva, segles XIV-XX”*. Arxiu Municipal de Cassà, núm. 1, p. 11-28.
- SECCIÓ ARQUEOLÒGICA COLLA EXCURSIONISTA CASSANENCA (1978): *“Troballes ibèriques a Cassà de la Selva”*. Revista Llumiguia, núm. 335, desembre, p. 10-11.
- SOLER, N. (1986): *“Les indústries del Paleolític Superior al nord de Catalunya”*. Tesi doctoral, Universitat de Barcelona p. 525-552.
- SOLER, N. (1991): *“El jaciment del paleolític superior de Bruguera (Llagostera, el Gironès)”*. Revista Cypsela núm. 9, p. 21-32.
- TAULA SECTORIAL PER A LA RECERCA I LA DIFUSIÓ HISTÒRICA (2001): *“Retalls d’història”*. Plecs, 3, Publicació de l’Arxiu Municipal, Ajuntament de Cassà de la Selva, p. 5-9.
- T.S. (1966): *“La Colla troba un poblat ibèric”*. Circular per a socis, núm. 12, juliol, p.5-6.

ANNEX

PROPOSTA DE NOVES FITXES I POLÍGONS DE PROTECCIÓ

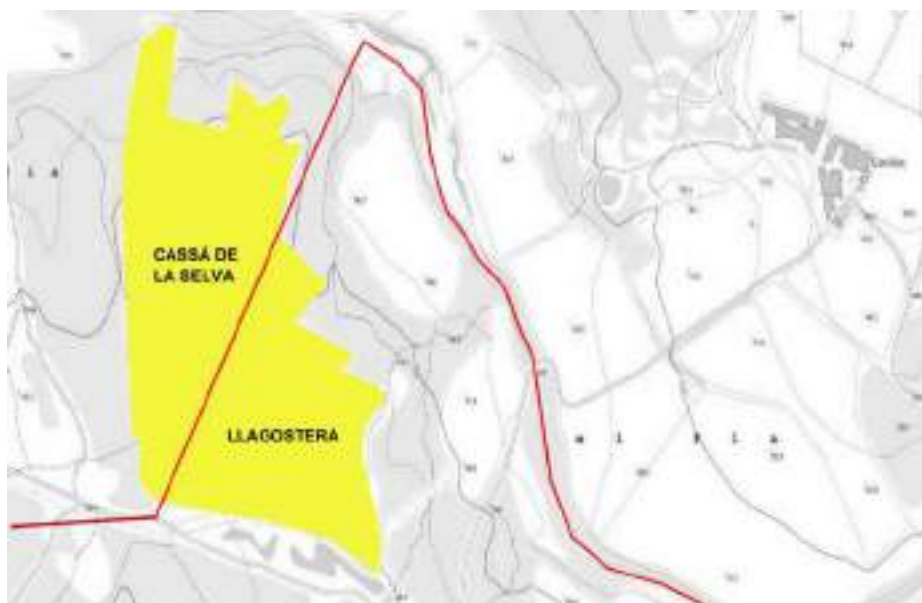
BRUGUERA I

DADES D'IDENTIFICACIÓ

Coordenades UTM:	X: 492433 / Y: 4634532 (ETRS89).
Altitud:	141-161 m.s.n.m.
Nucli-Veïnat:	Veïnat de Verneda / Veïnat de la Bruguera.
Municipi:	Cassà de la Selva / Llagostera.
Tipologia del jaciment:	Jaciment en superfície.
Nº de IPAC:	6249.
Propietat:	Privada.
Ref. cadastral nº:	17049A014000790000UB / 17096A002000040000BB 17096A002000050000BY
Règim del sòl:	Sòl No Urbanitzable.
Qualificació urbanística:	Zona Agrícola.
Protecció:	La categoria de protecció és BPU . El nivell de protecció és Integral .



X. Niell



Jaciments arqueològics de Cassà de la Selva



Cassà de la Selva, juny-agost 2022

BRUGUERA I



X. Niell



X. Niell



X. Niell

DESCRIPCIÓ GENERAL

Situació / Entorn

El jaciment es localitza dins del camp de l'Antunya del mas Ribot de Verneda. Es tracta d'un camp de conreu per on hi passa actualment la línia divisòria entre els pobles de Cassà de la Selva i Llagostera. Per aquest motiu el jaciment es troba repartit entre aquests dos municipis. La meitat nord-oest del camp forma part del terme de Cassà (veïnat de Verneda) i la part sud-est forma part del terme de Llagostera (veïnat de la Bruguera).

Descripció / Tipologia

Camp de conreu de grans dimensions i forma trapezoidal, però força irregular.

En el seu interior hi ha dues petites elevacions. Tot i això la major part del camp presenta una lleugera inclinació d'est cap a oest i sobretot de sud-est cap a nord-oest (cap a la riera Verneda).

Ocupa unes 45,8 vessanes d'extensió i afronta al nord i a l'est amb un bosc propietat del mas Ribot (per sobre la riera Verneda), al sud amb un petit bosc a tocar l'antic camí ral de Girona a Sant Feliu de Guíxols i a l'oest amb el bosc de la Rajoleria o del mas Abres.

Als anys 40-50 estava dividit en varies peces de conreu.

Intervencions

Mai s'hi ha dut a terme cap excavació arqueològica i científica. Solament s'hi han recollit nombrosos materials arqueològics en superfície.

Estat de conservació

Regular/Dolent. És possible que part del jaciment es trobi força malmès per culpa dels treballs agrícoles que s'hi duen a terme regularment.

HISTÒRIA DEL JACIMENT

El jaciment va ser descobert per Josep Planella de Llagostera entre els anys 70-80.

Poc després Francesc Vergés, afeccionat local de Llagostera també hi va recollir nombroses peces.

L'any 1986 Narcís Soler va estudiar tota la indústria que havia estat trobada en el jaciment per la seva tesi doctoral sobre les indústries del Paleolític Superior al nord de Catalunya.

Josep Canal i Eudald Carbonell en varen tornar a parlar en el llibre titulat "Catalunya Paleolítica" i que va ser publicat l'any 1989.

L'any 1991 Narcís Soler va tornar a estudiar tota aquesta indústria lítica i va determinar que datava del període Aurinyacià. Els resultats d'aquest estudi foren publicats en forma d'article a la revista Cypsela aquell mateix any.

L'any 1992 el jaciment va ser visitat pels arqueòlegs Lluís Esteve Casellas, Jordi Merino i Ester Tabernero. A partir d'aquest moment va ser catalogat dins de l'Inventari de Patrimoni Arqueològic de la Generalitat de Catalunya, però el varen situar de forma errònia dins el terme municipal de Cassà.

Uns anys més tard (1994) els arqueòlegs Jordi Merino, Lluís Casellas i Xavier Rocas el varen incloure en una obra titulada "L'arqueologia a Llagostera".

Finalment l'any 2009 en Joan Llinàs en va tornar a parlar durant una xerrada que va realitzar dins d'un cicle de conferències titulat "Història de Llagostera les Claus del Passat" i que va ser publicat en format d'actes l'any 2010.

PROTECCIÓ I PLANTEJAMENT VIGENT

-Inventari de Patrimoni Arqueològic de la Generalitat de Catalunya (nº6249).

-inventari de patrimoni històric, artístic i arqueològic de la comarca del Gironès (2000).

-POUM de Cassà de la Selva (2008).

MATERIALS ARQUEOLÒGICS

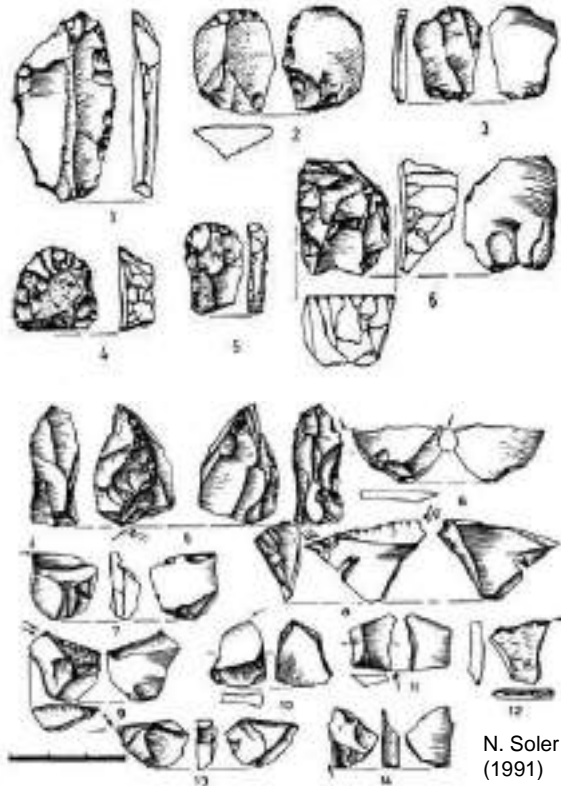
Al llarg de les diverses sortides i prospeccions que s'hi han dut a terme s'han recollit unes 200 peces lítiques. Totes elles estan fetes de sílex i presenten una patina de color blanc.

D'aquestes 109 corresponen a útils retocats. Entre elles hi ha 47 burins, 26 rascadores, 22 raspadors (alguns d'ells de morro carenat), 9 denticulats, 6 escatats, 3 laminetes de dors, 2 truncadures, 1 punta de dors, 1 lamineta de dors truncada, 1 lamineta bitruncada, etc. La resta d'elements (125 en total) es correspon a fragments primaris i a restes de la talla.

Als anys 80 també es va trobar en aquest indret un petit conjunt de vasos neolítics fets a mà (6 o 7). Es creu que podrien formar part d'un enterrament, tot i que no es varen trobar restes humanes al seu voltant.

En els últims anys també han aparegut d'altres materials arqueològics d'aquesta mateixa cronologia. Es tracta d'un petit conjunt d'eines de sílex (una quinzena de peces en

BRUGUERA I



N. Soler (1991)



X. Niell

total) fetes amb retoc pla i que no presenten cap mena de pàtina blanca. Entre elles hi ha una làmina de sílex amb retoc pla, un triangle i un fragment d'una destral polimentada.

LLOC DE DIPÒSIT

La major part d'aquests materials arqueològics estan dipositats en el fons del Museu Arqueològic de Llagostera (actual Centre d'Interpretació de can Caciques).

CRONOLOGIA

Per la tipologia de la indústria lítica trobada en el jaciment es creu que pertany a la cultura Aurinyaciana -Paleolític Superior- (39.000-30.000aC).

Tot i això també presenta una petita ocupació humana posterior d'època Neolítica (5000-3000aC).

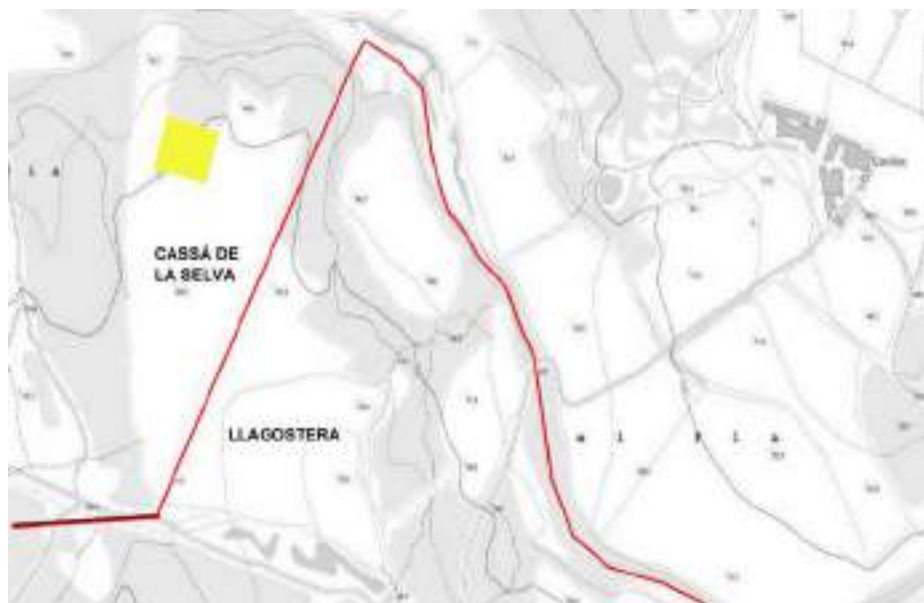
BIBLIOGRAFIA

- CANAL, J i CARBONELL, E (1989): "*Catalunya Paleolítica*". Girona, Fundació Eiximenis, p. 264.
- MERINO, J; CASELLAS, L i ROCAS, X. (1994): "*L'arqueologia a Llagostera*". Crònica, núm. 11, Publicació de l'Arxiu Municipal de Llagostera, p. 1-18.
- LLINÀS, J. (2009-2010): "*De la prehistòria a l'època romana. Els primers 100.000 anys d'activitat humana a Llagostera*". Dins del cicle de conferències titulat *Història de Llagostera les Claus del Passat*, Arxiu i Ajuntament de Llagostera, p. 71-90.
- SOLER, N. (1986): "Les indústries del Paleolític Superior al nord de Catalunya". Tesi doctoral, Universitat de Barcelona p. 525-552.
- SOLER, N. (1991): "*El jaciment del paleolític superior de Bruguera (Llagostera, el Gironès)*". Revista Cypsela núm. 9, p. 21-32.

BRUGUERA II

DADES D'IDENTIFICACIÓ

Coordenades UTM:	X: 492384 / Y: 4634690 (ETRS89).
Altitud:	150 m.s.n.m.
Nucli-Veïnat:	Veïnat de Verneda / (Veïnat de la Bruguera?).
Municipi:	Cassà de la Selva / (Llagostera?).
Tipologia del jaciment:	Jaciment en superfície.
Nº de IPAC:	6246.
Propietat:	Privada.
Ref. cadastral nº:	17049A014000790000UB
Règim del sòl:	Sòl No Urbanitzable.
Qualificació urbanística:	Zona Agrícola.
Protecció:	La categoria de protecció és BPU . El nivell de protecció és Integral .



BRUGUERA II



DESCRIPCIÓ GENERAL

Situació / Entorn

El jaciment es localitza a la part central de l'extrem nord del camp de l'Antunya del mas Ribot de Verneda, tocant el bosc que baixa cap a la riera Verneda.

Actualment està situat dins del terme de Cassà; però com que desconeixem l'extensió total del jaciment no es pot descartar que aquest també s'estengui per terres que formen part del municipi de Llagostera.

Descripció / Tipologia

Antiga vinya de planta rectangular i de 1,3 vessanes d'extensió. Actualment no existeix. Va ser arrencada a mitjans dels anys 90.

Estava orientada d'est a oest i estava envoltada per d'altres peces de conreu que ara formen part del mateix camp de l'Antunya.

El lloc conforma un petit replà abans de començar a baixar cap a la riera Verneda.

Intervencions

Mai s'hi ha dut a terme cap excavació arqueològica i científica. Solament s'hi han recollit alguns materials arqueològics en superfície.

Estat de conservació

Regular/Dolent. És possible que part del jaciment es trobi força malmès per culpa dels treballs agrícoles que s'hi duen a terme regularment.

HISTÒRIA DEL JACIMENT

Fa molts anys en Josep Escortell, membre del Museu d'Història de Sant Feliu de Guíxols, hi va recollir dos bifaços molt ben tallats.

Posteriorment en Josep Planella de Llagostera va prospectar aquesta vinya recollint la major part dels materials arqueològics.

L'any 1986 Narcís Soler va estudiar aquesta indústria per la seva tesi doctoral.

En l'obra de Josep Canal i Eudald Carbonell titulada "Catalunya Paleolítica" i publicada l'any 1989 solament s'esmenta el jaciment de Bruguera I.

L'any 1991 Narcís Soler el va tornar a esmentar en el seu treball sobre el jaciment paleolític de Bruguera I.

L'any 1992 el jaciment va ser visitat pels arqueòlegs Lluís Esteve Casellas, Jordi Merino i Ester Taberner.

A partir d'aquest moment va ser catalogat dins de l'Inventari de Patrimoni Arqueològic de la Generalitat de

Catalunya, però el varen situar de forma errònia dins el terme municipal de Cassà.

Uns anys més tard (1994) els arqueòlegs Jordi Merino, Lluís Casellas i Xavier Rocas també el varen incloure en una obra titulada "L'arqueologia a Llagostera".

Finalment l'any 2009 en Joan Linàs en va tornar a parlar durant una xerrada que va realitzar dins del cicle de conferències titulat "Història de Llagostera les Claus del Passat" i que va ser publicat en format d'actes l'any 2010.

PROTECCIÓ I PLANTEJAMENT VIGENT

-Inventari de Patrimoni Arqueològic de la Generalitat de Catalunya (nº6246).

-Inventari de patrimoni històric, artístic i arqueològic de la comarca del Gironès (2000).

-POUM de Cassà de la Selva (2008).

MATERIALS ARQUEOLÒGICS

En total s'hi ha recollit una cinquantena de peces lítiques fetes de quars, quarsita, pòrfir i altres roques dures.

Entre elles destaca l'existència de 2 bifaços de petites dimensions, 1 rascadora denticulada bilateral o punta de Tayac, diverses ascles i nuclis levallois i 1 rascadora denticulada.

LLOC DE DIPÒSIT

Tots aquests materials arqueològics es troben dipositats en el magatzem o fons del Museu Arqueològic de Llagostera (actual Centre d'Interpretació de can Caciques).

CRONOLOGIA

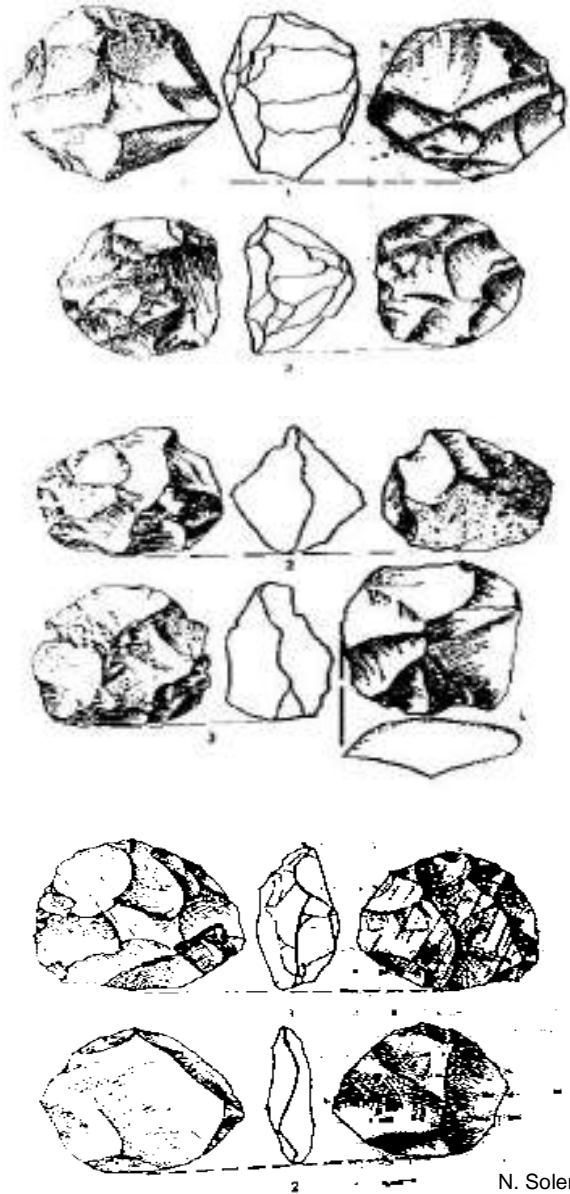
Per la tipologia d'aquesta indústria lítica creiem que es tracta d'un jaciment del paleolític inferior o mitjà (100.000-40.000BP).

BIBLIOGRAFIA

-MERINO, J; CASELLAS, L i ROCAS, X. (1994): "L'arqueologia a Llagostera". Crònica, núm. 11, Publicació de l'Arxiu Municipal de Llagostera, p. 1-18.

-LLINÀS, J. (2009-2010): "De la prehistòria a l'època romana. Els primers 100.000 anys d'activitat humana a Llagostera". Dins del cicle de conferències titulat *Història de Llagostera les Claus del Passat*, Arxiu i Ajuntament de Llagostera, p. 71-90.

BRUGUERA II



N. Soler
(1986)

- SOLER, N. (1986): "Les indústries del Paleolític Superior al nord de Catalunya". Tesi doctoral, Universitat de Barcelona p. 525-552.
- SOLER, N. (1991): "El jaciment del paleolític superior de Bruguera (Llagostera, el Gironès)". Revista Cypsela núm. 9, p. 21-32.

VINYAPERDUDA O VINYA VELLA

DADES D'IDENTIFICACIÓ

Coordenades UTM:	X: 492808 / Y: 4636059 (ETRS89).
Altitud:	162-172 m.s.n.m.
Nucli-Veïnat:	Veïnat de Verneda.
Tipologia del jaciment:	Lloc d'habitació amb estructures conservades.
Nº de IPAC:	7398.
Propietat:	Privada.
Ref. cadastral nº:	17049A008000050000UR
Règim del sòl:	Sòl No Urbanitzable.
Qualificació urbanística:	Zona Forestal.
Protecció:	La categoria de protecció és BPU . El nivell de protecció és Integral .



X. Niell



VINYAPERDUDA O VINYA VELLA



J. Merino
(2000)



AMCS
(2000)



J. Merino
(2000)

DESCRIPCIÓ GENERAL

Situació / Entorn

El jaciment es troba situat dins d'una plantació d'eucaliptus que es localitza a la part baixa de la Serramala, just al costat de la pista asfaltada que des de Cassà va cap a Sant Cebrià de Lledó (els Metges), entremig de la masia de la Casa Nova d'en Sardanes i la urbanització "Els Refugis de les Gavarres". Forma part del paratge conegut com la Sureda Plana (veïnat de Verneda).

Descripció / Tipologia

Es tracta d'una plantació d'eucaliptus de forma rectangular o lleugerament trapezoidal, que ocupa unes 18,2 vessanes d'extensió. Aquesta està lleugerament inclinada de sud-est cap a nord-est (baixa suaument cap a la riera Vilallonga).

La major part de les restes materials es concentren a la part més alta de la plantació i sobretot en el seu costat més occidental.

Fou just en aquest punt on l'any 2000 s'hi va dur a terme una petita excavació arqueològica. Aquesta va consistir en l'obertura de 2 sondatges diferents:

El primer estava situat a la part més alta del puig. En el seu interior s'hi va trobar diverses pedres remogudes -algunes d'elles treballades- que podrien haver format part d'alguna estructura totalment destruïda.

El segon es localitzava en el mateix vessant de la muntanya, però en un nivell més baix. Va ser fet en el lloc on els membres de la Colla Excursionista havien trobat restes de terra cremada i molta ceràmica mal cuita que semblaven indicar l'existència d'un forn. Efectivament al fons d'aquest sondatge, que mesurava uns 3 metres de costat, va aparèixer un paviment fet de toves gruixudes i que formaven part de la base d'un forn que havia servit per coure ceràmica. Aquestes toves tenien una forma rectangular i oscil·laven entre els 40 i 60cm de llargada per 30cm d'amplada. Es creu que per construir el forn va ser necessari rebaixar parcialment el subsol de la muntanya. Al seu voltant s'hi va trobar tot de cendres, carbons, rebutjos de teules i fragments de ceràmica mal cuita.

Intervencions

Durant els mesos d'octubre i novembre de l'any 2000 l'empresa JANUS SL hi realitzà una petita intervenció arqueològica promoguda per l'Ajuntament de Cassà i amb el suport econòmic de la Diputació de Girona.

Estat de conservació

Regular/Dolent. El jaciment està molt malmès per la plantació d'eucaliptus que es va dur a terme als anys 90 i que va provocar un gran remenament de terres.

HISTÒRIA DEL JACIMENT

El jaciment va ser descobert per diversos membres de la Colla Excursionista Cassanenca (Jaume Abel i Joaquim Mundet) a mitjans dels anys 70. A la part alta del turó varen recollir diverses restes de ceràmica, materials de construcció (tègules i imbrices), així com també una gran quantitat de terra cuita que semblava formar part d'un antic forn.

L'any 1992 els seus descobridors hi varen acompanyar als arqueòlegs Lluís Esteve Casellas, Jordi Merino i Ester Taberner. A partir d'aquest moment el jaciment va ser catalogat dins de l'Inventari de Patrimoni Arqueològic de la Generalitat de Catalunya.

El jaciment fou estudiat i publicat per Jordi Merino l'any 1996, 1998, 1999, 2002 i 2020.

PROTECCIÓ I PLANTEJAMENT VIGENT

-Inventari de Patrimoni Arqueològic de la Generalitat de Catalunya (nº7398).

-Inventari dels jaciments arqueològics del terme de Cassà de la Selva (1996).

-Inventari de patrimoni històric, artístic i arqueològic de la comarca del Gironès (2000).

-POUM de Cassà de la Selva (2008).

MATERIALS ARQUEOLÒGICS

Als anys 70 els membres de la Colla Excursionista Cassanenca hi varen trobar diversos fragments de ceràmica i tègules d'època romana.

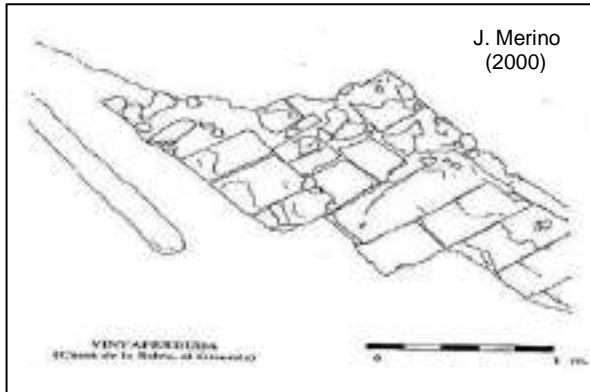
Durant l'excavació de l'any 2000 es varen recuperar diversos fragments de ceràmica oxidada feta a torn, ceràmica comuna d'època ibèrica, ceràmica de cuina, àmfora itàlica, àmfora tarraconense i també nombrosos fragments de tègules i imbrices.

LLOC DE DIPÒSIT

Els materials arqueològics trobats pels membres de la Colla Excursionista als anys 70 actualment estan perduts.

Les restes recuperades durant l'excavació de l'any 2002 estan dipositades en els magatzems del Museu

VINYAPERDUDA O VINYA VELLA



d'Arqueologia de Catalunya-Girona (Pedret).

CRONOLOGIA

La seva cronologia és pot situar a grans trets en època iber-romana (segles II-IaC/IdC).

BIBLIOGRAFIA

- CANTON, P. (2001): "Les comarques gironines. Del Paleolític als Visigots". Diputació de Girona, p. 348.
- CARBÓ, I. (2005): "Una guia per al món ibèric". Plecs Joves, 11, Publicació de l'Arxiu Municipal, Ajuntament de Cassà de la Selva, p. 26.
- LLINÀS, J. i MERINO, J. (2000): "L'inventari del patrimoni històric, artístic i arqueològic del Gironès", Consell Comarcal del Gironès, Girona.
- LLINÀS, J. i MERINO, J. (2001): "Els 88 elements més destacats del nostre patrimoni arquitectònic". Revista Llumiguia, núm. 584, maig, p. 79.
- LLINÀS, J.; MERINO, J. i VARGAS, A. (2002): "Camp de la Vinyaperduda o Vinya Vella (Cassà de la Selva, el Gironès)". VI Jornades d'Arqueologia de les Comarques Gironines, Sant Joan de les Abadesses, p. 255-257.
- MERINO, J. (1996): "Els jaciments arqueològics de Cassà de la Selva. Inventari dels jaciments i troballes del terme municipal". Ajuntament de Cassà de la Selva.
- MERINO, J. (1998): "Cassà de la Selva i els seus orígens". Ajuntament de Cassà de la Selva.
- MERINO, J. (1998): "Cassà de la Selva i els seus orígens". Revista Llumiguia, núm. 551, maig, p. 48.
- MERINO, J. (1999): "Els jaciments arqueològics d'època ibèrica i romana en el terme de Cassà de la Selva". Quaderns de la Selva, núm. 11, p. 73-85.
- MERINO, J. (2002): "Camp de la Vinya perduda o Vinya Vella". Memòria Inèdita. Departament de Cultura de la Generalitat de Catalunya.
- MERINO, J. i VARGAS, A. (2020): "Les Gavarres a l'antiguitat: El poblament en el massís i el seu entorn immediat a l'època ibèrica i romana". Consorci de les Gavarres, p. 69.
- NOLLA, J.M.; PALAHÍ, L. i VIVO, J. (2010): "De l'oppidum a la civitas. La Romanització inicial de la Indigència". Institut de Recerca Històrica, Universitat de Girona, p. 301.
- TAULA SECTORIAL PER A LA RECERCA I LA DIFUSIÓ HISTÒRICA (2001): "Retalls d'història". Plecs, 3, Publicació de l'Arxiu Municipal, Ajuntament de Cassà de la Selva, p. 6.

ERMAR DELS CAMINS BLANCS

DADES D'IDENTIFICACIÓ

Coordenades UTM:	X: 491645 / Y: 4637995 (ETRS89).
Altitud:	240-269 m.s.n.m.
Nucli-Veïnat:	Veïnat de les Serres.
Tipologia del jaciment:	Jaciment en superfície.
Nº de IPAC:	7399.
Propietat:	Privada.
Ref. cadastral nº:	17049A007000140000UB / 17049A007000020000UI 17049A007000130000UA / 17049A007000050000US 17049A007000040000UE
Règim del sòl:	Sòl No Urbanitzable.
Qualificació urbanística:	Zona Forestal.
Protecció:	La categoria de protecció és BPU . El nivell de protecció és Integral .



Jaciments arqueològics de Cassà de la Selva



Cassà de la Selva, juny-agost 2022

ERMAR DELS CAMINS BLANCS



DESCRIPCIÓ GENERAL

Situació / Entorn

El jaciment es troba situat al cim i en els vessants del puig Germà (conegut antigament com a puig Ermar), el qual forma part de l'extrem occidental de la serra del Gatellar. Aquest es troba situat a la part nord-occidental del veïnat de les Serres, en el lloc conegut tradicionalment com els Camins Blancs.

Descripció / Tipologia

Es tracta d'un petit turó de baixa altitud, forma arrodonida i cobert de bosc. A la seva part nord-occidental s'hi han construït en els últims anys alguns xalets. En canvi el seu costat oriental està lliure d'edificacions.

Segons uns dels seus descobridors (J. Mundet) anys enrere s'havien trobat alguns materials arqueològics en una pineda que hi ha situada a la part més baixa del vessant sud-oriental del puig, la qual baixa suaument cap al torrent del Gatellar. Tot i que actualment la zona està molt neta de vegetació nosaltres no hi hem sabut trobar cap resta material. En canvi si que hem pogut localitzar alguns fragments de ceràmica a la part baixa del vessant oriental del puig, sobre el marge o replà del camí que baixa cap a les Dues Rieres.

Tot i que al seu voltant també hi hem vist algunes pedres que podrien haver format part d'un petit mur, nosaltres creiem que la major part de les restes d'aquest jaciment poden procedir de la part més alta del puig; part que no hem pogut prospectar ni estudiar perquè tota la zona està completament vallada.

Intervencions

Mai s'hi ha dut a terme cap excavació arqueològica i científica. Solament s'hi han recollit alguns materials arqueològics en superfície.

Estat de conservació

Regular/Dolent. És possible que part del jaciment es trobi força malmès per les edificacions modernes que s'han construït en aquesta zona.

Per això a banda de protegir la part més alta del puig, nosaltres creiem que també s'hauria d'ampliar la superfície d'aquest polígon de protecció i protegir tota la superfície del puig.

HISTÒRIA DEL JACIMENT

El topònim de Camins Blancs ja apareix documentat en

època medieval.

En realitat fa referència a una ampla zona boscosa i de camps de conreu situada a banda i banda de la carretera de la Bisbal, entre els veïnats de les Serres i Matamala.

El seu nom és degut al polsim de color blanc producte de la descomposició del subsol granític de la zona.

L'historiador local Joan Gener i Roca ja va apuntar als anys 20 que per aquest punt hi passava una antiga via de comunicació que unia les ciutats romanes d'Empúries i de Caldes de Malavella: "*L'altra (carretera) passava més aprop i pels Camins Blancs -encara es conserva la tradició que per allà passava el camí que conduïa a tot el món-, travessava les Gavarres per la Creu de les Monges i després pel nomenat antigament Coll Portell, posant en comunicació la Selva amb l'Empordà*".

Aquesta carretera en època medieval va ser reconvertida en l'antic camí ral de Cassà a la Bisbal el qual travessava el massís de les Gavarres per Santa Pellaia.

El jaciment va ser descobert per diversos membres de la Colla Excursionista Cassanenca (Jaume Abel i Joaquim Mundet) a mitjans dels anys 70 o 80.

L'any 1992 aquests afeccionats locals hi varen acompanyar als arqueòlegs Lluís Esteve Casellas, Jordi Merino i Ester Taberneró.

A partir d'aquest moment el jaciment va ser inclòs en l'Inventari de Patrimoni Arqueològic de la Generalitat de Catalunya.

El jaciment fou estudiat i publicat per Jordi Merino l'any 1996, 1998, 1999 i 2020.

PROTECCIÓ I PLANTEJAMENT VIGENT

-Inventari de Patrimoni Arqueològic de la Generalitat de Catalunya (nº7399).

-Inventari dels jaciments arqueològics del terme de Cassà de la Selva (1996).

-Inventari de patrimoni històric, artístic i arqueològic de la comarca del Gironès (2000).

-POUM de Cassà de la Selva (2008).

MATERIALS ARQUEOLÒGICS

Entre els anys 70-80 es varen recollir diversos fragments de ceràmica comuna oxidada, costa catalana; així com també alguns fragments d'àmfora ibèrica.

Actualment encara s'observen diversos fragments de ceràmica ibèrica en superfície a la part baixa del vessant oriental del puig.

ERMAR DELS CAMINS BLANCS



LLOC DE DIPÒSIT

Actualment tots aquests materials arqueològics estan perduts.

CRONOLOGIA

La seva cronologia es pot situar a grans trets en època ibèrica (segles III-IIaC).

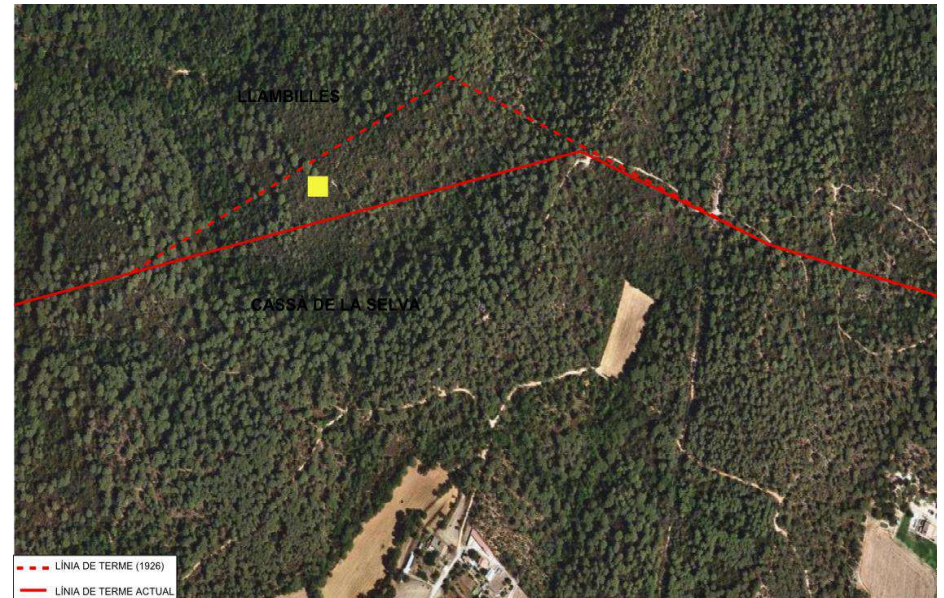
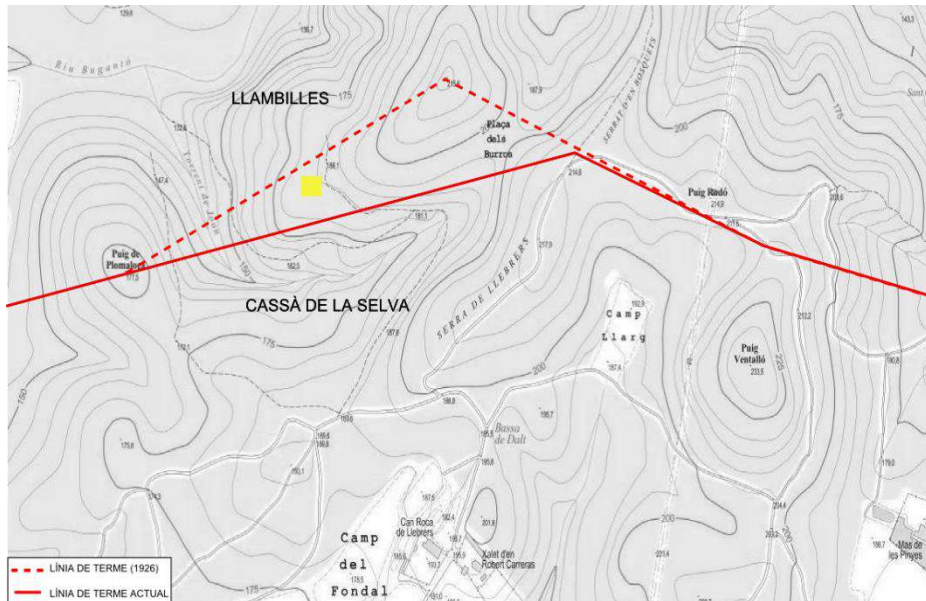
BIBLIOGRAFIA

- CANTON, P. (2001): *“Les comarques gironines. Del Paleolític als Visigots”*. Diputació de Girona, p. 348.
- CARBÓ, I. (2005): *“Una guia per al món ibèric”*. Plecs Joves, 11, Publicació de l'Arxiu Municipal, Ajuntament de Cassà de la Selva, p. 26.
- LLINÀS, J i MERINO, J. (2001): *“Els 88 elements més destacats del nostre patrimoni arquitectònic”*. Revista Llumiguia, núm. 584, maig, p. 79.
- MERINO, J. (1996): *“Els jaciments arqueològics de Cassà de la Selva. Inventari dels jaciments i troballes del terme municipal”*. Ajuntament de Cassà de la Selva.
- MERINO, J. (1998): *“Cassà de la Selva i els seus orígens”*. Ajuntament de Cassà de la Selva.
- MERINO, J. (1998): *“Cassà de la Selva i els seus orígens”*. Revista Llumiguia, núm. 551, maig, p. 48.
- MERINO, J. (1999): *“Els jaciments arqueològics d'època ibèrica i romana en el terme de Cassà de la Selva”*. Quaderns de la Selva, núm. 11, p. 73-85.
- MERINO, J. i VARGAS, A. (2020): *“Les Gavarres a l'antiguitat: El poblament en el massís i el seu entorn immediat a l'època ibèrica i romana”*. Consorci de les Gavarres, p. 69.
- TAULA SECTORIAL PER A LA RECERCA I LA DIFUSIÓ HISTÒRICA (2001): *“Retalls d'història”*. Plecs, 3, Publicació de l'Arxiu Municipal, Ajuntament de Cassà de la Selva, p. 6.

ROCA DE LES TRENTA CREUS

DADES D'IDENTIFICACIÓ

Coordenades UTM:	X: 488870 / Y: 4639752 (ETRS89).
Altitud:	135 m.s.n.m.
Nucli-Veïnat:	Veïnat de Sant Cristòfol (abans veïnat de Llebrers).
Municipi:	Llambilles (abans Cassà de la Selva).
Tipologia del jaciment:	Roca amb representacions gràfiques.
Nº de IPAC:	7400.
Propietat:	Privada.
Ref. cadastral nº:	17097A005000770000QR.
Règim del sòl:	Sòl No Urbanitzable.
Qualificació urbanística:	Zona Forestal.
Protecció:	La categoria de protecció és BPU . El nivell de protecció és Integral .



ROCA DE LES TRENTA CREUS



DESCRIPCIÓ GENERAL

Situació / Entorn

Es troba situada en un petit replà que forma part del vessant occidental del puig de la Roca. Aquesta queda entre aquest puig i el puig de Plomaloca (Veïnat de Llebrers). Per la seva part més baixa (costat sud) hi discorre el torrent de Joan que neix sota la plaça dels Burros i que desemboca les seves aigües al Bugantó. Forma part de la serra de Llebrers. Abans formava part del terme de Cassà. Així es desprèn de les actes de delimitació firmades pel Cuerpo Mayor del Ejército l'any 1926. Ara bé a partir de l'any 2008 un error d'interpretació dels límits municipals entre Cassà i Llambilles ha provocat que hagi quedat inclosa dins del terme municipal de Llambilles (veïnat de Sant Cristòfol).

Descripció / Tipologia

Els gravats es localitzen sobre un bloc de gneis de mitjanes dimensions que està lleugerament inclinat cap al sud-oest, seguint el pendent o la inclinació de la muntanya. La part superior de la roca és completament plana.

La roca mesura 1m de llargada per 0,60m d'amplada per 0,60-1m de gruix segons els punts.

Presenta un nombre indeterminat de creus. Aquestes estan situades sobre diversos plans de la roca i algunes d'elles estan un xic tapades pels líquens o molses.

Hi ha tres tipologies diferents de creus, insculpides en varis moments. Totes elles van ser fetes amb una eina de metall (secció en V).

-Les primeres estan molt ben fetes i presenten un alt grau de solemnitat. Són molt semblants a les creus templàries o creus Paté. Estan formades per dos braços que s'entrecreuen entre si i amb els extrems retocats.

-En segon lloc hi ha unes creus molt més senzilles, formades per dues línies que s'entrecreuen entre si i que no tenen els seus braços o extrems retocats.

-Finalment hi ha unes creus molt més modernes i senzilles. Estan fetes amb unes simples incisions molt poc profundes i molt irregulars.

Les creus oscil·len entre els 3 i els 14cm de llargada per 1-0,5cm de profunditat. Al mateix temps a la part baixa de la roca (costat esquerra) hi ha una estrella de cinc puntes, unes lletres molt esborrades (PRP) i una mica més amunt una data (1471).

Intervencions

Al segle XIX un grup de carboners va trencar una part de la roca mentre buscaven un tresor.

Mai s'hi ha dut a terme cap excavació arqueològica i científica al seu voltant.

Estat de conservació

Regular. Part de la roca està molt afectada o coberta per líquens. La resta dels gravats es conserven força bé.

HISTÒRIA DEL JACIMENT

Coneguda des de molt antic pels habitants de la contrada.

Segons la tradició oral a finals del segle XIX un grup de carboners en va trencar una part mentre buscaven un tresor.

La primera referència escrita data de l'any 1924 quan l'historiador local Joan Gener i Roca la va estudiar amb detall.

L'any 2013 Joan Maymí en va tornar a parlar en un article publicat a la revista Llumiguia.

PROTECCIÓ I PLANTEJAMENT VIGENT

-Inventari de Patrimoni Arqueològic de la Generalitat de Catalunya (nº7400).

-Declarada com a BCIN (Llei 16 1985 Patrimoni Històric Espanyol i Llei 9 1993 del Patrimoni Cultural Català).

-Inventari de patrimoni històric, artístic i arqueològic de la comarca del Gironès (2000).

-POUM de Cassà de la Selva (2008).

MATERIALS ARQUEOLÒGICS

Al seu voltant no s'hi ha trobat cap mena de material arqueològic.

CRONOLOGIA

La seva cronologia és incerta. Tot i això es creu que podria datar d'època medieval, més concretament de les Guerres Remences. La possible data de l'any 1471 així ho indicaria.

BIBLIOGRAFIA

-GENER, J. (1965): "La roca de les "Trenta-Creus"". Revista Circular per a Socis. Colla Excursionista Cassanenca, nº7 (escrit l'agost de 1924).

-LLINÀS, J. i MERINO, J. (2000): "L'inventari del patrimoni històric, artístic i arqueològic del Gironès", Consell Comarcal del Gironès, Girona.

-LLINÀS, J i MERINO, J. (2001): "Els 88 elements més destacats del nostre patrimoni arquitectònic". Revista Llumiguia, núm. 584, maig, p. 79.

-MAYMÍ, J. (2013): "La roca de les Trenta Creus". Revista Llumiguia, nº 721, març, p. 72.

CAN PERET DE LLEBRERS

DADES D'IDENTIFICACIÓ

Coordenades UTM:	X: 488253 / Y: 4638910 (ETRS89).
Altitud:	141 m.s.n.m.
Nucli-Veïnat:	Veïnat de Llebrers.
Tipologia del jaciment:	Jaciment en superfície.
Nº de IPAC:	7401.
Propietat:	Privada.
Ref. cadastral nº:	17049A001000710000UT.
Règim del sòl:	Sòl No Urbanitzable.
Qualificació urbanística:	Zona Agrícola.
Protecció:	La categoria de protecció és BPU . El nivell de protecció és Integral .



X. Niell



CAN PERET DE LLEBRERS



DESCRIPCIÓ GENERAL

Situació / Entorn

El jaciment es troba situat al coll de Llebrers, dins d'un petit camp de conreu que es localitza a la part posterior de la masia de can Peret de Llebrers (actualment és un restaurant), just al costat de la carretera C-65. En les seves proximitats hi ha la fàbrica INESCA.

Descripció / Tipologia

Es tracta d'un camp de conreu de petites dimensions. Té forma més o menys trapezoidal i ocupa unes 2 vessanes d'extensió. Afronta al nord amb el camí d'accés al mas Matas, a l'est amb un camp de conreu, al sud amb el clos de can Peret de Llebrers i a l'oest amb el traçat de la carretera C-65. El lloc és alt i força pla (coll de Llebrers), punt molt apte perquè hi hagués hagut un petit assentament d'època romana. Actualment el camp està envoltat i protegit amb un tancat.

Intervencions

L'any 2016 l'arqueòloga Anna Augé va dur a terme un control arqueològic durant les obres de rehabilitació del mas per tal de convertir-lo en un restaurant. Aquest va donar resultats totalment negatius.

Estat de conservació

Regular/Dolent. És possible que part del jaciment hagi quedat malmès per culpa dels treballs agrícoles que s'hi duen a terme regularment.

En els últims anys (2015-2017) la masia de can Peret de Llebrers ha estat restaurada i reconvertida en un restaurant. Al seu voltant s'hi ha habilitat una zona de pàrquing i també s'han col·locat tot un seguit de canonades en el subsol.

HISTÒRIA DEL JACIMENT

A mitjans dels anys 60 el Dr. Miquel Oliva Prat, director del Servei Tècnic d'Investigacions Arqueològiques de Girona va recollir en aquest indret diversos fragments de ceràmica romana.

L'any 1992 diversos afeccionats locals (Jaume Abel i Joaquim Mundet) hi varen acompanyar als arqueòlegs Lluís Esteve Casellas, Jordi Merino i Ester Taberneró. A partir d'aquest moment el jaciment va ser inclòs dins de l'Inventari de Patrimoni Arqueològic de la Generalitat de Catalunya.

El jaciment fou estudiat i publicat per Jordi Merino l'any 1996 i 1998.

PROTECCIÓ I PLANTEJAMENT VIGENT

-Inventari de Patrimoni Arqueològic de la Generalitat de Catalunya (nº7401).

-Inventari dels jaciments arqueològics del terme de Cassà de la Selva (1996).

-Inventari de patrimoni històric, artístic i arqueològic de la comarca del Gironès (2000).

-POUM de Cassà de la Selva (2008).

MATERIALS ARQUEOLÒGICS

Segons diverses informacions Miquel Oliva Prat va trobar diversos fragments de ceràmica romana en aquest punt. Actualment al Museu d'Arqueologia de Girona hi ha una petita capsa amb diversos fragments de ceràmica comuna romana barrejats amb d'altres d'època medieval-moderna.

LLOC DE DIPÒSIT

Els materials recollits per Miquel Oliva estan dipositats en els magatzems del Museu d'Arqueologia de Catalunya-Girona (Pedret).

CRONOLOGIA

Es podria tractar d'un jaciment d'època romana (s.I-IVaC, aprox).

BIBLIOGRAFIA

-CARBÓ, I. (2005): "Una guia per al món ibèric". Plecs Joves, 11, Publicació de l'Arxiu Municipal, Ajuntament de Cassà de la Selva, p. 26.

-LLINÀS, J i MERINO, J. (2001): "Els 88 elements més destacats del nostre patrimoni arquitectònic". Revista Llumiguia, núm. 584, maig, p. 79.

-MERINO, J. (1996): "Els jaciments arqueològics de Cassà de la Selva. Inventari dels jaciments i troballes del terme municipal". Ajuntament de Cassà de la Selva.

-MERINO, J. (1998): "Cassà de la Selva i els seus orígens". Ajuntament de Cassà de la Selva.

-MERINO, J. (1999): "Els jaciments arqueològics d'època ibèrica i romana en el terme de Cassà de la Selva". Quaderns de la Selva, núm. 11, p. 80.

PUIG DE L'ESQUELLA

DADES D'IDENTIFICACIÓ

Coordenades UTM: X: 494248 / Y: 4636400 (ETRS89).

Altitud: 287 m.s.n.m.

Nucli-Veïnat: Veïnat de Verneda.

Tipologia del jaciment: Jaciment en superfície.

Nº de IPAC: 7402.

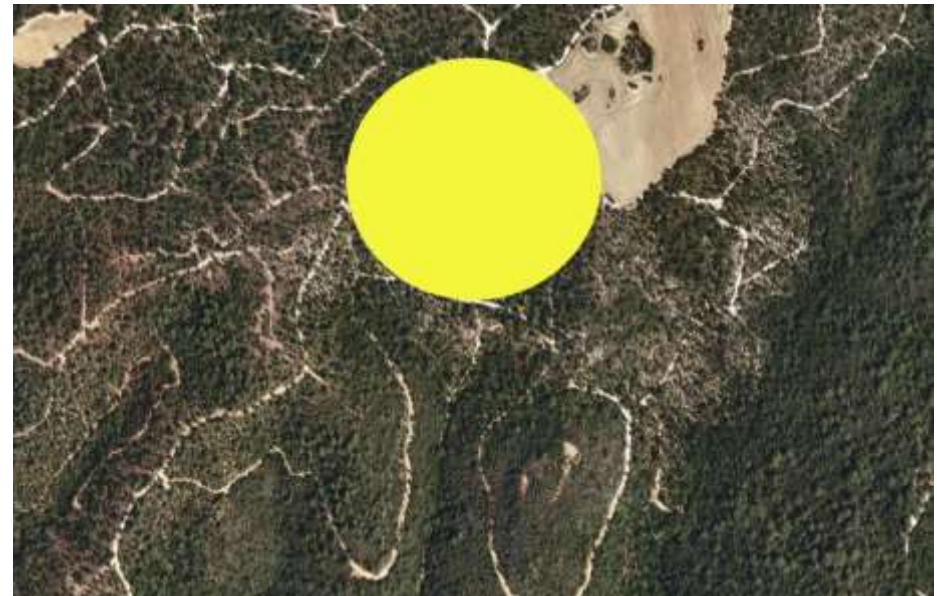
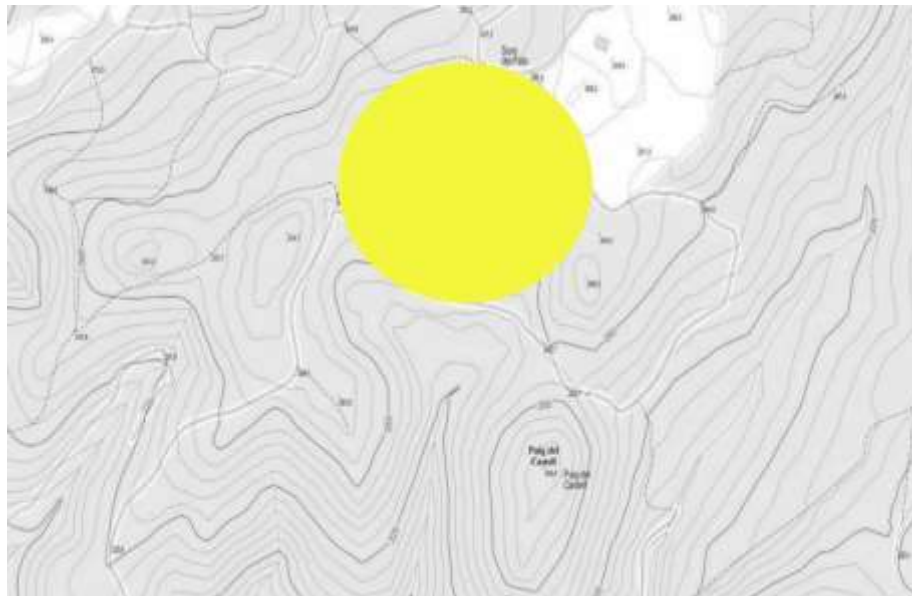
Propietat: Privada.

Ref. cadastral nº: 17049A009000010000UY

Règim del sòl: Sòl No Urbanitzable.

Qualificació urbanística: Zona Forestal.

Protecció: La categoria de protecció és **BPU**.
El nivell de protecció és **Integral**.



PUIG DE L'ESQUELLA



DESCRIPCIÓ GENERAL

Situació / Entorn

El jaciment es troba situat al cim i en els vessants del puig de la Esquella. Aquest es localitza dins de la serra de can Cantallops. Distà a 544 metres al nord-oest del poblat ibèric del puig del Castell i a 601 metres al sud-oest de la casa en ruïnes de Cantallops. Forma part de la propietat del mas Bassets (veïnat de Verneda).

Descripció / Tipologia

Es tracta d'un turó de forma punxeguda i que forma part dels primers contraforts del massís de les Gavarres. Tot ell està cobert de bosc. Ara bé en els últims anys s'han netejat algunes parts. Per això des dels camps de can Catanllops hi ha un camí o pista de desembocar que puja fins a la seva part més alta. En tota aquesta zona no s'hi observa cap mena d'estructura d'època ibèrica (ni murs, ni sitges, etc). Si que s'hi ha trobat nombrosos materials arqueològics en superfície.

Intervencions

Mai s'hi ha dut a terme cap excavació arqueològica i científica. Solament s'hi han recollit alguns materials arqueològics en superfície.

Estat de conservació

Regular/Dolent. És possible que part del jaciment hagi estat malmès per culpa dels treballs forestals que s'hi han dut a terme en els últims anys.

HISTÒRIA DEL JACIMENT

El jaciment va ser descobert per diversos membres de la Colla Excursionista Cassanenca (Jaume Abel i Joaquim Mundet) a mitjans dels anys 70 o 80.

L'any 1992 aquests afeccionats locals hi varen acompanyar als arqueòlegs Lluís Esteve Casellas, Jordi Merino i Ester Tabernero. A partir d'aquest moment el jaciment va ser catalogat dins de l'Inventari de Patrimoni Arqueològic de la Generalitat de Catalunya.

El jaciment fou estudiat i publicat per Jordi Merino l'any 1996, 1998, 1999 i 2020.

PROTECCIÓ I PLANTEJAMENT VIGENT

-Inventari de Patrimoni Arqueològic de la Generalitat de Catalunya (nº7402).

-Inventari dels jaciments arqueològics del terme de Cassà de la Selva (1996).

-Inventari de patrimoni històric, artístic i arqueològic de la comarca del Gironès (2000).

-POUM de Cassà de la Selva (2008).

MATERIALS ARQUEOLÒGICS

Entre els anys 70-80 s'hi varen recollir diversos fragments de ceràmica comuna oxidada i tègules romanes.

Actualment encara s'observen alguns fragments de ceràmica ibèrica i tègules romanes escampades pels vessants i la part més baixa del puig.

LLOC DE DIPÒSIT

Els materials trobats als anys 70-80 actualment estan perduts.

CRONOLOGIA

Es tracta d'un petit establiment d'època ibero-romana relacionat amb el poblat ibèric del puig del Castell (s.IIaC).

BIBLIOGRAFIA

-CARBÓ, I. (2005): "*Una guia per al món ibèric*". Plecs Joves, 11, Publicació de l'Arxiu Municipal, Ajuntament de Cassà de la Selva, p. 26.

-LLINÀS, J i MERINO, J. (2001): "*Els 88 elements més destacats del nostre patrimoni arquitectònic*". Revista Llumiguia, núm. 584, maig, p. 79.

-MERINO, J. (1996): "*Els jaciments arqueològics de Cassà de la Selva. Inventari dels jaciments i troballes del terme municipal*". Ajuntament de Cassà de la Selva.

-MERINO, J. (1998): "*Cassà de la Selva i els seus orígens*". Ajuntament de Cassà de la Selva.

-MERINO, J. (1998): "*Cassà de la Selva i els seus orígens*". Revista Llumiguia, núm. 551, maig, p. 48.

-MERINO, J. (1999): "*Els jaciments arqueològics d'època ibèrica i romana en el terme de Cassà de la Selva*". Quaderns de la Selva, núm. 11, p. 73-85.

-MERINO, J. i VARGAS, A. (2020): "*Les Gavarres a l'antiguitat: El poblament en el massís i el seu entorn immediat a l'època ibèrica i romana*". Consorci de les Gavarres, p. 69-70.

-TAULA SECTORIAL PER A LA RECERCA I LA DIFUSIÓ HISTÒRICA (2001): "*Retalls d'història*". Plecs, 3, Publicació de l'Arxiu Municipal, Ajuntament de Cassà de la Selva, p. 6.

PUIG DEL CASTELL

DADES D'IDENTIFICACIÓ

Coordenades UTM: X: 494737 / Y: 4636188 (ETRS89).

Altitud: 267 m.s.n.m.

Nucli-Veïnat: Veïnat de Verneda.

Tipologia del jaciment: Oppidum.

Nº de IPAC: 7404.

Propietat: Privada.

Ref. cadastral nº: 17049A009000010000UY

Règim del sòl: Sòl No Urbanitzable.

Qualificació urbanística: Zona Forestal.

Protecció: La categoria de protecció és **BPU**.
El nivell de protecció és **Integral**.



PUIG DEL CASTELL



AMCS, Col·lecció Narcís Ribalta



AMCS, Col·lecció Narcís Ribalta



MAC Girona, Dibuix Mercè Ferrer

DESCRIPCIÓ GENERAL

Situació / Entorn

El jaciment es troba situat al cim d'un turó que té la part superior completament aplanada. Es localitza a la part baixa de la serra de can Cantallops, en els primers contraforts del massís de les Gavarres, dins del veïnat de Verneda. Distà a 421 metres al sud-est de la casa en ruïnes de can Cantallops, a 595 metres al nord-est de can Bota de Verneda i a 674 metres al nord-est del mas Bassets. Forma part de la finca del mas Bassets. Per la seva part més baixa, costat est i sud hi discorre la riera del Vernegar (antigament riera del Castellar).

Descripció / Tipologia

Es tracta d'un oppidum o poblat ibèric fortificat que ocupa una superfície aproximada d'uns 15.000m². Tot el recinte està envoltat i protegit per una muralla que està formada per dos murs exteriors, un a cada costat, fets amb pedres de mitjanes i petites dimensions i amb un reompliment interior fet de pedruscall i terra.

Actualment solament se'n ha excavat un tram d'uns 100 metres de llargada. Aquest es situa en el costat nord del puig. El seu traçat és curvilini i s'adapta a la orografia i topografia de la muntanya.

Les seves dimensions oscil·len entre els 1,60-2 metres d'amplada per 0,50-1,20 metres d'alçada. En les zones amb més pendent hi ha diversos contraforts. Un d'ells, situat en el costat nord-est, és de grans dimensions i ja va ser parcialment excavat en els anys 60.

A l'interior del poblat s'han documentat les restes de diverses cases (sector de llevant i de ponent). Totes elles estan adossades a la muralla i presenten una planta rectangular amb una petita avantcambra al seu davant.

La majoria d'elles han estat excavades solament a nivell superficial. Únicament la casa nº2 del sector de llevant ha estat excavada en la seva totalitat. Aquesta presentava una potencia estratigràfica d'uns 70cm. En el seu interior es va documentar un petit mur que compartimentava l'espai i una petita llar de foc en un costat.

A la part més baixa (fons de la casa) es van trobar dues sitges excavades a la roca mare i que es tallaven entre si.

La primera (costat oest de la casa) tenia una forma circular, les parets convergents i el fons pla. Mesurava 1,4 metres de diàmetre per 0,76 metres de profunditat. Estava reomplerta amb 3 petits estrats o nivells.

La segona sitja (costat est) tenia forma circular, parets convergents i fons còncau. A la part més baixa hi havia un petit forat de 10cm de profunditat. Tota ella mesurava 1,2 metres de diàmetre per 1,28 metres de profunditat.

També estava reblerta per 3 nivells.

En el seu interior s'hi varen trobar diversos materials arqueològics dels segles II-IaC.

La resta del poblat es troba completament enterrat i cobert de vegetació. Tot i això sobresurten diverses estructures en varis punts.

Intervencions

La Colla Excursionista Cassanenca hi realitzà una primera campanya d'excavació l'any 1966. L'any 1968 i 1969 hi tornà a excavar sota la supervisió del Dr. Miquel Oliva Prat.

Als anys 70 el poblat fou objecte de nombroses actuacions de furtius que buscaven objectes de valor.

L'Ajuntament de Cassà va reempendre les excavacions l'any 2001 i aquestes es varen desenvolupar fins a l'any 2010, sempre sota la direcció de l'empresa JANUS (Jordi Merino i Maribel Fuertes).

L'any 2021 el Consorci de les Gavarres i els arqueòlegs Jordi Merino i Anna Vargas hi varen realitzar un camp de treball per a joves de tot Catalunya per tal de tornar a netejar totes les estructures ja excavades anteriorment i fer una nova planimetria de tot el poblat.

Estat de conservació

Bo. El jaciment presenta un estat de conservació força bo. La major part de les estructures excavades entre els anys 2001 i 2010 estan consolidades i restaurades. La resta del jaciment està completament enterrat i protegit per la vegetació que cobreix tota la muntanya.

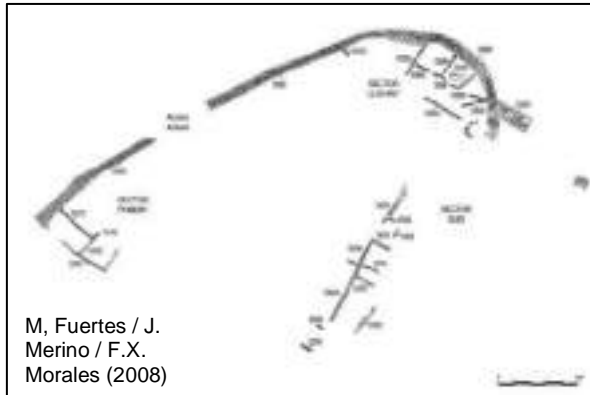
La gran amenaça del poblat ha estat la construcció en els últims anys (2021) d'una pista de desemboscament que dona tota la volta a la muntanya i que passa a un nivell més baix que el recinte emmurallat del poblat. No sabem si aquesta ha malmès alguna estructura que hi pogués haver fora del poblat. Això sí en diversos punts d'aquesta pista s'observen nombrosos fragments de ceràmica en superfície.

HISTÒRIA DEL JACIMENT

Antigament aquest puig era conegut com a puig Castellar (s.XIV). La denominació actual del Puig del Castell és molt moderna i data dels anys 60 del segle XX.

El jaciment va ser descobert el mes d'agost de l'any 1964 pel mestre i arqueòleg guixolenc Lluís Esteva Cruañas després d'un petit incendi forestal que afectà part de la finca del mas Bassets.

PUIG DEL CASTELL



M, Fuertes / J. Merino / F.X. Morales (2008)



J. Bohigas



J. Bohigas

Aquest ho comunicà a diversos membres de la Colla Excursionista Cassanenca que hi realitzaren una primera campanya d'excavació l'any 1966.

Degut a la magnitud de les troballes la mateixa Colla Excursionista es posà en contacte amb el Servei d'Investigacions Arqueològiques de Girona.

Gràcies a això entre els anys 1968 i 1969 la Colla Excursionista hi realitzà dues campanyes d'excavació més sota la supervisió del Dr. Miquel Oliva Prat.

Durant els anys 70 el poblat va patir l'actuació de diversos excavadors furtius que varen malmetre i espoliar el jaciment.

L'any 1992 el jaciment va ser visitat pels arqueòlegs Lluís Esteve Casellas, Jordi Merino i Ester Taberner.

L'any 1996 Jordi Merino va publicar el primer estudi aprofundit del jaciment.

Entre els anys 2001 i 2010 l'Ajuntament de Cassà va promoure la realització d'unes noves excavacions al poblat dirigides per l'empresa JANUS SL (Jordi Merino, Maribel Fuertes, Francesc Xavier Morales i Natàlia Colomeda).

Finalment l'any 2021 el Consorci de les Gavarres hi varen realitzar un camp de treball per a joves de tot Catalunya amb l'objectiu de tornar a netejar el jaciment i fer una nova planimetria de tot el poblat.

PROTECCIÓ I PLANTEJAMENT VIGENT

-Normes Subsidiàries de Cassà de la Selva (1988).

-Inventari de Patrimoni Arqueològic de la Generalitat de Catalunya (nº7404).

-BCIL (1991).

-Inventari dels jaciments arqueològics del terme de Cassà de la Selva (1996).

-Inventari de patrimoni històric, artístic i arqueològic de la comarca del Gironès (2000).

-POUM de Cassà de la Selva (2008).

MATERIALS ARQUEOLÒGICS

Durant aquestes excavacions s'hi ha recollit un gran nombre de ceràmica d'època ibèrica (ceràmica comuna oxidada, ceràmica reduïda, kalathos, costa catalana, Àtica, Campaniana A i B, àmfors ibèriques, àmfora itàlica, àmfora grecoitàlica, àmfora punico-ebusitana, T.S.Sudgàlica, tègules romanes, imbrex i doliums.

També s'hi ha trobat algunes fusaioles, pondus, vidres i un fragment de braçalet de pasta de vidre blau o lila.

Als anys 70 també s'hi varen recollir diverses monedes, eines agrícoles i objectes d'ornamentació (arracades, fibules,

aplics, etc.).

LLOC DE DIPÒSIT

Els materials trobats per la Colla Excursionista Cassanenca als anys 60 foren guardats durant molts anys en el local d'aquesta entitat. Actualment estan dipositats a l'Arxiu Municipal de Cassà.

Al Museu Arqueològic de Llagostera (can Caciques) hi ha tot d'objectes de ferro i bronze trobats de forma clandestina als anys 70.

Els materials trobats per l'empresa JANUS durant les excavacions dels anys 2001-2010 estan guardats en els magatzems del Museu Arqueològic de Catalunya-Girona (Pedret).

CRONOLOGIA

Es tracta d'un poblat ibèric que data dels segles IV-IaC. Tot i això també s'hi han trobat alguns materials arqueològics del segle IdC.

BIBLIOGRAFIA

-BAGUÉ, E.; CARRERAS, J. i GUTIERREZ, O. (1990): "Cassà de la Selva". Quaderns de la Revista de Girona, núm. 30, p.12-13.

-BONAVENTURA, D. (2000): "Un estudi detecta que el patrimoni del Gironès pateix abandó i espoli". Diari de Girona, 19 d'abril, p. 39.

-BONAVENTURA, D. (2002): "Desenterren 95 metres de muralla ibèrica al Puig del Castell de Cassà". Diari de Girona, 17 de juliol, p. 39.

-CANTON, P. (2001): "Les comarques gironines. Del Paleolític als Visigots". Diputació de Girona, p. 311-312.

-CARBÓ, I. (2001): "Una guia per al món ibèric". Plecs Joves, 11, Publicació de l'Arxiu Municipal, Ajuntament de Cassà de la Selva, p. 21-26.

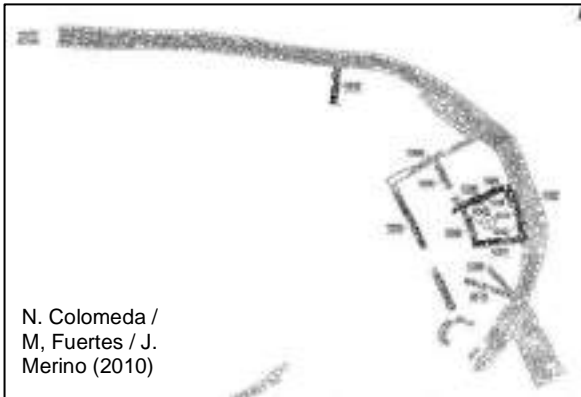
-CASSÀ DIGITAL (2008): "Excaven una de les estances del poblat ibèric del Puig del Castell. VIII Campanya de camp de treball". Cassà Digital, 24 d'agost.

-CASSÀ DIGITAL (2021): "22 joves, al camp de treball de Patrimoni arqueològic al Puig del Castell". Cassà Digital, 14 de juliol.

-CASTILLÓN, X. (2009): "Dinor joves voluntaris excaven al poblat ibèric del Puig del Castell". Diari el Punt, 6 de juliol, p. 3.

-COLLA EXCURSIONISTA CASSANENCA (1966): "Avís sobre el Poblat Ibèric" / "Les excavacions del Puig del Castell i els senyors ibers". Circular per a socis, núm. 13, novembre, p.3 i 5.

PUIG DEL CASTELL



N. Colomeda /
M, Fuertes / J.
Merino (2010)



M. Fuertes
(2009)



N. Colomeda /
M, Fuertes / J.
Merino (2010)

- COLOMEDA, N.; FUERTES, M i MERINO, J. (2010). "Darreres campanyes d'excavació al poblat ibèric del Puig del Castell (Cassà de la Selva). Anys 2008 i 2009". Desenes Jornades d'Arqueologia de les Comarques de Girona, Arbúcies, p. 195-198.
- DIARI DE GIRONA. (2004): "Descobreixen un tram de muralla que rodejava el poblat ibèric". Diari de Girona, 30 de juliol, p. 47.
- EL PUNT (2002): "Exposició sobre les excavacions del poblat ibèric del Puig del Castell". Diari el Punt, 27 de juliol, p.46.
- ESTEBAN, R. (2001): "Reprenen les excavacions al jaciment cassanenc del puig del Castell". Diari el Punt, 18 de juny, p. 28.
- ESTEBAN, R. (2001): "El puig del Castell, de Cassà, amaga un extens poblat ibèric envoltat d'unes grans muralles". Diari el Punt, 14 de juliol, p. 33.
- ESTEBAN, R. (2002): "La segona campanya d'excavacions al puig del Castell constata l'envergadura del poblat ibèric". Diari el Punt, 20 de juliol, p. 34.
- ESTEBAN, R. (2003): "Localitzen els primers habitatges del poblat ibèric del puig del Castell". Diari el Punt, 8 de juliol, p. 36.
- FUERTES, M i MERINO, J. (2001): "El camp de treball desvetlla els secrets del poblat ibèric del Puig del Castell". Revista Llumiguia núm. 586, p. 21-23.
- FUERTES, M i MERINO, J. (2002): "El poblat ibèric del Puig del Castell (Cassà de la Selva, el Gironès). Campanya 2001". Sisenes Jornades d'Arqueologia de les Comarques de Girona, Sant Joan les Abadesses, p. 153-155.
- FUERTES, M i MERINO, J. (2002): "Memòria d'excavació del Puig del Castell, Cassà de la Selva (el Gironès), 2001-2002". Memòria d'excavació núm. 0846, Departament de Cultura de la Generalitat de Catalunya.
- FUERTES, M i MERINO, J. (2004): "El poblat ibèric del Puig del Castell (Cassà de la Selva, Gironès). Campanyes 2002 i 2003". Setenes Jornades d'Arqueologia de les Comarques de Girona, la Bisbal d'Empordà, p. 183-185.
- FUERTES, M i MERINO, J. (2005): "Primeres dades sobre el poblat ibèric del puig del Castell (Cassà de la Selva, Gironès)". Homenatge a Josep Barberà i Farrús. Actes del XIII Col·loqui Internacional d'Arqueologia de Puigcerdà. Món ibèric als Països Catalans, Puigcerdà, p. 393-399.
- FUERTES, M i MERINO, J. (2005): "Informe del Puig del Castell (Cassà de la Selva), juliol 2005". Informe d'excavació, Departament de Cultura de la Generalitat de Catalunya.
- FUERTES, M i MERINO, J. (2006): "El poblat ibèric del

Puig del Castell (Cassà de la Selva, el Gironès). Campanyes 2004 i 2005". Vuitenes Jornades d'Arqueologia de les Comarques de Girona, Roses, p. 223-225.

-FUERTES, M i MERINO, J. (2006): "Informe de la intervenció al Puig del Castell (Cassà de la Selva), juliol 2006". Informe d'excavació, Departament de Cultura de la Generalitat de Catalunya.

-FUERTES, M i MERINO, J. (2007): "Informe final d'excavació al poblat ibèric del Puig del Castell, Campanya 2007". Informe d'excavació, Departament de Cultura de la Generalitat de Catalunya.

-FUERTES, M; MERINO, J i MORALES, F.X. (2008): "El poblat ibèric del Puig del Castell (Cassà de la Selva, Gironès). Campanyes 2006 i 2007". Novenes Jornades d'Arqueologia de les Comarques de Girona, L'Escalada-Empúries, p. 159-162.

-FUERTES, M i MERINO, J. (2008): "Informe final de la campanya d'excavació al poblat ibèric del Puig del Castell, juliol 2008". Informe d'excavació, Departament de Cultura de la Generalitat de Catalunya.

-FUERTES, M. (2009): "Informe final de la campanya d'excavació al poblat ibèric del puig del Castell (Cassà de la Selva, Gironès). Campanya 2009". Departament de Cultura de la Generalitat de Catalunya.

-FUERTES, M; MORALES, F.X. i COLOMEDA, N. (2009): "Memòria d'excavació del poblat del Puig del Castell (Cassà de la Selva, Gironès), Campanyes 2007-2009". Memòria d'excavació núm. 8150, Departament de Cultura de la Generalitat de Catalunya.

-FUERTES, M. (2010): "Memòria de la campanya d'excavació al poblat ibèric del puig del Castell (Cassà de la Selva, Gironès). Campanya 2010". Memòria d'Excavació. Departament de Cultura de la Generalitat de Catalunya.

-GRAU, D. (2002): "Informe de la I Campanya d'excavació al poblat ibèric del Puig del Castell". Revista Llumiguia núm. 591, p. 101.

-GRAU, D. (2002): "II Campanya d'excavació al poblat ibèric del Puig del Castell". Revista Llumiguia núm. 597, p. 82-83.

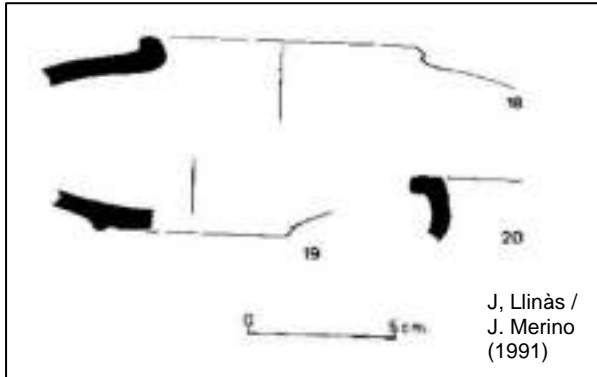
-GRAU, D. (2003): "III Campanya d'excavació al Puig del Castell: Obertes les inscripcions". Revista Llumiguia núm. 605, p. 63.

-GRAU, D. (2004): "IV Campanya d'excavació al Puig del Castell". Revista Llumiguia núm. 619, p. 92.

-GREC (2016): "Inicis de Cassà". Descubrim Cassà, Arxiu Municipal de Cassà de la Selva, núm. 5.

-JUANOLA, M. (1966): "Reportajes históricos de Cassà de la Selva. Manifestación prehistórica". Revista Llumiguia núm. 226, p. 12-13.

PUIG DEL CASTELL



- LLINÀS, J i MERINO, J. (1991): "La romanització de la Selva". Quaderns de la Selva, núm. 4, Santa Coloma de Farners, p.21.
- LLINÀS, J i MERINO, J. (2000): "Inventari del patrimoni històric, artístic i arqueològic de la comarca del Gironès". Consell Comarcal del Gironès, Girona, p.25.
- LLINÀS, J i MERINO, J. (2001): "Els 88 elements més destacats del nostre patrimoni arquitectònic". Revista Llumiguia, núm. 584, p. 78.
- LLINÀS, J. (2013). "El poblat ibèric de Castell", Revista Gavarres, núm. 24, Cassà de la Selva, p. 92-93.
- MALAGRIDA, C. (2002): "Matinal al Puig del Castell. A la Recerca del nostre passat". Revista Llumiguia, núm. 594, p. 76.
- MALAGRIDA, C. (2007): "Aplec de veterans al Puig del Castell". Revista Llumiguia, núm. 648, p. 72.
- MASSA, Q. (1983): "Coneguem el nostre poble. Origen i formació de la població". Revista Llumiguia, núm. 386, agost, p. 8.
- MERINO, J. (1996): "Els jaciments arqueològics de Cassà de la Selva. Inventari dels jaciments i troballes del terme municipal". Ajuntament de Cassà de la Selva.
- MERINO, J. (1997): "Arqueologia a Cassà: dues propostes per conèixer el nostre passat". Revista Llumiguia, núm. 543, p. 46-47.
- MERINO, J. (1998): "Cassà de la Selva i els seus orígens". Ajuntament de Cassà de la Selva.
- MERINO, J. (1998): "Cassà de la Selva i els seus orígens". Revista Llumiguia, núm. 551, maig, p. 48.
- MERINO, J. (1999): "Els jaciments arqueològics d'època ibèrica i romana en el terme de Cassà de la Selva". Quaderns de la Selva, núm. 11, p. 73-85.
- MERINO, J. i VARGAS, A. (2020): "Les Gavarres a l'antiguitat: El poblament en el massís i el seu entorn immediat a l'època ibèrica i romana". Consorci de les Gavarres, p. 70.
- MUNDET, J. (2020): "L'oblidat veïnat del Castellar". Revista Llumiguia, núm. 805, p. 92-94.
- NOLLA, J.M.; PALAHÍ, L. i VIVO, J. (2010): "De l'oppidum a la civitas. La Romanització inicial de la Indigència". Institut de Recerca Històrica, Universitat de Girona, p. 301-302.
- OLIVA, M. (1967): "Inventario de los castillos, fortalezas, recintos amurallados, torres de defensa y casas Fuertes de la provincia de Gerona". Revista de Girona, núm. 40, p. 31.
- PORTAL, L. (2004): "Acaben els treballs arqueològics al puig del Castell i de Sant Martí de Querós". Diari el Punt, 31 de juliol, p.40.
- PORTAL, L. (2005): "Les pedres amb més història". Diari el Punt, 10 de juliol, p. 2.

- PORTAL, L. (2006): "Acaba la campanya d'excavacions al jaciment ibèric del Puig del Castell de Cassà de la Selva". Diari el Punt, 22 de juliol, p. 57.
- PORTAL, L. (2007): "L'excavació d'una cambra al puig del Castell confirma la importància del poblat ibèric". Diari el Punt, 14 de juliol, p. 51.
- PORTAL, L. (2008): "L'Ajuntament de Cassà demana voluntaris per a l'excavació del Puig del Castell". Diari el Punt, 6 de juny, p. 46.
- PRESAS, P. (2007): "50 anys de la Colla". Plecs Joves, 16, Publicació de l'Arxiu Municipal, Ajuntament de Cassà de la Selva, p. 8, 11, 12, 14.
- REVISTA LLUMIGUIA. (1966): "Vida Cassanense. Descubrimiento de una ciudad ibérica". Revista Llumiguia núm. 222, p. 4.
- REVISTA LLUMIGUIA. (1974): "Context històric de l'Oppidum pre-romà del Puig del Castell". Revista Llumiguia núm. 285, p. 32.
- REVISTA LLUMIGUIA. (2002): "Aquí hi ha muralla!". Revista Llumiguia núm. 598, p. 46-47.
- REVISTA LLUMIGUIA. (2003): "Neteja al Puig del Castell". Revista Llumiguia núm. 603, p. 77.
- TAULA SECTORIAL PER A LA RECERCA I LA DIFUSIÓ HISTÒRICA (2001): "Retalls d'història". Plecs, 3, Publicació de l'Arxiu Municipal, Ajuntament de Cassà de la Selva, p. 5-6.
- T.S. (1966): "La Colla troba un poblat ibèric". Circular per a socis, núm. 12, juliol, p.5-6.