

DADES D'IDENTIFICACIÓ

Coordenades UTM:	X: 492989 / Y: 4637573 (ETRS89).
Veïnat:	Veïnat de Verneda
Època construcció/estil:	Segle XVIII-XIX.
Ús original:	Rajoleria (Forn de rajols).
Ús actual:	-----
Propietat:	Propietat privada.
Ref. cadastral nº:	17049A004000180000UA
Règim del sòl:	Sòl No Urbanitzable.
Qualificació urbanística:	Zona Forestal.
Proposta de protecció:	La categoria de protecció hauria de ser BPU . El nivell de protecció hauria de ser Conservació .





DESCRIPCIÓ GENERAL

Situació / Entorn

A la zona de les Dues Rieres, sobre el marge esquerra del torrent de can Canameres, poc abans de la seva confluència amb el torrent de la font del Ganxo.

Està situat just al costat d'un camí que ressegueix el torrent de can Canameres curs amunt i que després s'enfila cap als solells d'en Mascort i els solells d'en Xai.

Descripció / Tipologia

Antic forn de rajols que encara conserva part de la seva estructura.

En primer lloc destaca la cambra de cocció del forn. Es tracta d'una mena de rectangle que està excavat a terra i que té les parets fetes amb terra cuita o recremada. Mesura 3,30 metres de llargada per 2,80 metres d'amplada i 1,10-1,20 metres de profunditat. Una de les seves cantonades (costat sud-est) està feta amb dos petits murs de pedra seca.

El primer (nord-sud) mesura 1 metre de llargada per 0,40 metres d'amplada i 0,55-0,60 metres d'alçada. El segon (est-oest) mesura 1,10 metres de llargada per 0,55 metres d'amplada i 0,60 metres d'alçada.

A la part davantera del forn, en direcció sud, hi ha un gran retall excavat en el subsol. Mesura uns 3,60 metres de llargada per 3,30 metres d'amplada.

Just en aquest punt hi devia haver l'entrada a la cambra de combustió del forn. Aquesta devia està formada per un petit arc de rajols i que estava situat a la part baixa del forn. Actualment no se'n veu cap resta ja que aquesta part del forn està completament enterrada i emboscada.

Intervencions

En els últims anys no s'hi ha dut a terme cap mena d'actuació.

Estat de conservació

Actualment el forn està molt enterrat i destruït per culpa del camí que hi passa just pel seu costat.

A més a més tota la zona està molt emboscada cosa que dificulta poder estudiar bé totes les seves construccions.

Al mig del camí hi ha nombrosos fragments de teules i rajols en superfície.

REFERÈNCIES HISTÒRIQUES I DOCUMENTALS

Forma part de la finca del mas Vilallonga de Verneda.

Segurament va ser construït per tal de fabricar les teules i rajols que havien de bastir la canalització d'aigua que anava de les Dues Rieres cap al mas Vilallonga de Verneda (canal i aqüeductes).

PROTECCIÓ I PLANTEJAMENT VIGENT

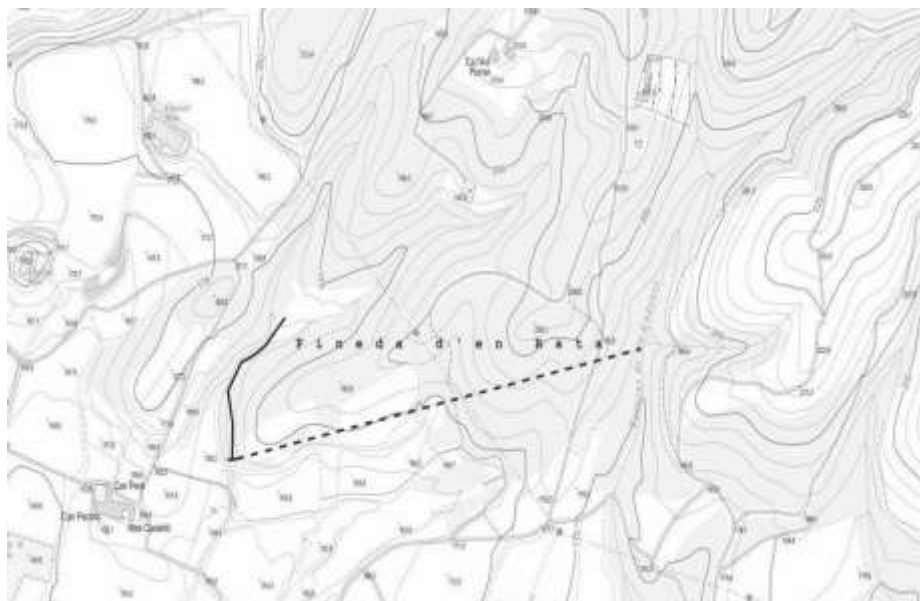
.-No consta en cap inventari de patrimoni arquitectònic ni etnològic.

BIBLIOGRAFIA

MUNDET, J. (2020). "Antics forns de rajols a Cassà, Mont-roig i Mosqueroles". Revista Llumiguia, núm. 804, p. 90-93.

DADES D'IDENTIFICACIÓ

Coordenades UTM:	X: 490660 / Y: 4637320 (ETRS89).
Veïnat:	Veïnat de les Serres
Època construcció/estil:	Segle XIX
Ús original:	Mina d'aigua.
Ús actual:	-----
Propietat:	Propietat privada.
Ref. cadastral nº:	17049A006000330000UU / 17049A006000310000US 17049A006000340000UH / 17049A007000660000UI
Règim del sòl:	Sòl No Urbanitzable.
Qualificació urbanística:	Zona forestal.
Protecció:	La categoria de protecció és BPU . El nivell de protecció és Conservació .





DESCRIPCIÓ GENERAL

Situació / Entorn

Dista a 120 metres al nord-est de la masia de can Castelló (Veïnat de les Serres). L'entrada de la mina es localitza sobre el marge esquerra de la riera Sosvalls, just al nord del camp o hort del Rodet.

Descripció / Tipologia

Mina subterrània que recull les aigües procedents de l'interfluvi entre les conques de la riera Sosvalls a l'oest i el torrent del Gatellar a l'est. Just al peu o entrada de la mina hi ha la font de can Castelló.

Un cop a dins, primer, es troba una sala de planta rectangular coberta amb una volta de rajols i amb un dipòsit en el costat dret.

A partir d'aquí comença una galeria que en el seu inici està bastida amb rajols i que després està excavada directament a la roca.

Uns 10 metres més endavant la mina es bifurca en dues direccions.

Una de les galeries va primer cap al nord durant uns 60 metres i després va girant lleugerament cap al nord-est, tot continuant uns 90 metres més.

Mesura 1,75 metres d'alçada per 0,60 metres d'amplada.

Sembla que està formada per 5 trams o seccions. Entre els 3 primers punts d'unió s'hi troba una volta enrajolada. Entre el punt 4 i 5 hi ha un pou vertical de ventilació de 8,5 metres d'alçada.

L'altra galeria sembla que va cap a l'est. Està tapiada amb un mur de rajols i no s'hi pot entrar. Es creu que part del seu recorregut s'ha enfonsat perquè els seus pous de ventilació no estaven bastits.

Tot i això, per testimonis orals, sabem que aquesta galeria es dirigia cap al torrent del Gatellar, tot passant per sota de les terres de can Castelló i la vinya de can Bagudanch. Al llarg del seu recorregut hi havia diversos pous de ventilació (utilitzats en origen per construir la mina). Es creu que el seu recorregut era d'uns 500 metres.

Intervencions

En els últims anys no s'hi ha dut a terme cap actuació.

Estat de conservació

Actualment la mina està molt degradada. Hi ha parts que estan enfonsades i no s'hi pot transitar.

REFERÈNCIES HISTÒRIQUES I DOCUMENTALS

Aquesta obra subterrània va ser la primera temptativa que es va dur a terme per tal de subministrar aigua potable al poble.

L'any 1872 la mina ja estava construïda i el seu propietari, el senyor Pascual Espelt, veí de Girona, sol·licitava a l'Ajuntament el permís per poder obrir el camí que anava des de la font i fins el poble i també obrir la calçada d'alguns carrers per fer-hi passar les canonades de l'aigua.

L'Ajuntament atorgà el permís amb la condició que s'havia de subministrar aigua de forma gratuïta a l'Hospital Municipal.

Amb els anys aquesta mina no fou suficient per subministrar aigua al poble ja que aquest cada cop era molt més gran.

Als anys 50 del segle XX diversos pous de ventilació de la galeria estaven varen enfonsar i part de la mina va quedar inutilitzada.

PROTECCIÓ I PLANTEJAMENT VIGENT

-Gavarres: Memòria i Futur (1994-1996).

-Catalogat a l'Inventari de Patrimoni Etnològic de Catalunya (IPEC 898557).

BIBLIOGRAFIA

CLOTET, M.T; PALLÍ, L. i ROQUÉ, C. (1999). "Les fonts de les Gavarres". Col·lecció Dialogant amb les pedres núm. 7, Àrea de Geodinàmica. Departament de Ciències Ambientals de la Universitat de Girona.

GARCIA, R. (2014). "Les fonts. Les fonts a Cassà de la Selva i les Gavarres". Plecs Joves. núm. 29, Arxiu Municipal de Cassà de la Selva.

GREC (2014). "L'aigua. Una presència amagada, però indispensable per al desenvolupament del poble". Descubrim Cassà, núm. 1, Grup de Recerca i Estudis Cassanencs.

PIFERRER, M., BISBE, E. (2010): "Les surgències d'aigua. Les fonts de les Gavarres. Fase I: recerca i inventari". Consorci de les Gavarres.

REVISTA LLUMIGUIA (1950): "Vida Cassanense, Aigua". Revista Llumiguia, núm. 72, p. 6.

REVISTA LLUMIGUIA (1953): "Vida Cassanense, Aigua de la Mina". Revista Llumiguia, núm. 104, p. 8.

REVISTA LLUMIGUIA (1955): "La vieja Mina va hundiéndose". Revista Llumiguia, núm. 120, p. 4.

DADES D'IDENTIFICACIÓ

Coordenades UTM:	X: 492864 / Y: 4636707 (ETRS89).
Veïnat:	Veïnat de Verneda, nº19.
Època construcció/estil:	Primeres referències: s. XIV, edifici actual: XVII-XVIII. Arquitectura popular.
Ús original:	Molí fariner.
Ús actual:	-----
Propietat:	Propietat privada.
Ref. cadastral nº:	17049A007000510000UG
Règim del sòl:	Sòl No Urbanitzable.
Qualificació urbanística:	Zona agrícola-forestal.
Protecció:	La categoria de protecció és BPU . El nivell de protecció és Conservació .





DESCRIPCIÓ GENERAL

Situació / Entorn

Dins de la vall de la riera Vilallonga, sobre el marge dret de la riera del mateix nom. Dista a 436 metres al nord-est del mas Vilallonga.

Descripció / Tipologia

Masia de planta irregular que ha patit nombroses reformes i ampliacions al llarg dels anys.

L'edifici original constava de planta baixa i pis, amb teulat a doble vessant i la façana principal estava orientada a migdia.

Les restes de l'antic molí es localitzen en el soterrani d'aquest edifici.

A la seva part posterior hi havia hagut la bassa i el canal d'entrada de l'aigua.

Posteriorment s'hi va afegir altres cossos al seu costat, en direcció oest, formant una estructura en forma de L.

Actualment la façana principal presenta un porxo d'entrada, amb diverses finestres emmarcades en pedra a cada pis.

Just al costat del camí d'entrada a la masia hi ha diversos porxos i tancats pels animals.

Intervencions

En els últims anys els propietaris han reformat tota la masia.

Estat de conservació

Actualment l'edifici de l'antic molí està molt modificat i ha perdut el seu aspecte original. Aquest ha estat reconvertit en un habitatge. Tot i això a la seva part posterior encara es conserva l'antic canal d'entrada d'aigua, però aquest està completament tapiat i enterrat. La bassa del molí també ha estat enterrada. Tampoc es conserva el canal de sortida de les aigües.

REFERÈNCIES HISTÒRIQUES I DOCUMENTALS

La primera menció del molí de can Vilallonga data de l'any 1339 quan apareix esmentat en un capbreu del castell de Cassà. En aquell moment el posseïen en Guillem Esteve de Vila, en Bernat Ponç, l'Arnau Nadal i en Bonanat Mascort de Santa Pellaia, els quals havien de pagar per cens a dit senyor del castell de Cassà, una quartera de blat per la festa de Sant Pere i Sant Feliu.

L'edifici actual data de finals del segle XVII o inicis del segle XVIII.

L'11 d'abril de l'any 1710 el noble senyor, Joan Escatllar, militar de l'ordre de Santa Maria d'Alcántara i procurador reial del Principat de Catalunya va establir aquest molí fariner a Josep Vilallonga, senyor útil del mas Vilallonga de Verneda.

En el Cadastre Reial de Cassà de l'any 1733 no hi apareix com a tal tot i que formava part de la finca del mas Vilallonga,

Si que consta en els Amillaments de Cassà dels anys 1817, 1819, 1831 i 1851 i en les Declaracions de Finques Rústiques de l'any 1879.

També apareix en els Amillaments dels anys 1943 i 1951.

PROTECCIÓ I PLANTEJAMENT VIGENT

-Gavarres: Memòria i Futur (1994-1996)

-Inventari de Patrimoni Arquitectònic de Catalunya (IPAC 36737) Consta en una mateixa fitxa amb la resclosa i el sistema hidràulic de can Vilallonga (aqüeductes i bassa).

-Inventari de Patrimoni Etnològic de Catalunya (IPEC 899120).

-Inventari de Patrimoni històric, artístic i arqueològic de la comarca del Gironès fet pel Consell Comarcal l'any 1999.

-Tot i que el 08 de setembre de l'any 2011 la Generalitat de Catalunya va declarar com a Zona d'Interès Etnològic de les Gavarres (BCIN) el sistema hidràulic de can Vilallonga, aquest element no hi va ser inclòs.

BIBLIOGRAFIA

ANDREU, J. (2006): *"Les Gavarres, Zona d'Interès Etnològic"*. Consorci de les Gavarres.

GREC (2014). *"L'aigua. Una presència amagada, però indispensable per al desenvolupament del poble"*. Descobrim Cassà, núm. 1, Grup de Recerca i Estudis Cassanencs.

LLINÀS, J. i MERINO, J. (2001). *"Els 88 elements més destacats del nostre patrimoni arquitectònic"*. Revista Llumiguia, núm. 584, maig, p. 77-92.

REVISTA LLUMIGUIA (2014): *"Una visita guiada a can Vilallonga per presentar el Descobrim dedicat a l'aigua"*. Revista Llumiguia, núm. 735, p. 27.

DADES D'IDENTIFICACIÓ

Coordenades UTM:	X: 491015 / Y: 4635775 (ETRS89).
Veïnat:	Veïnat de Verneda (antigament veïnat de Serinyà)
Època construcció/estil:	Segle XVII-XVIII. Arquitectura popular.
Ús original:	Molí fariner.
Ús actual:	-----
Propietat:	Propietat privada.
Ref. cadastral nº:	17049A014000240000UT
Règim del sòl:	Sòl No Urbanitzable.
Qualificació urbanística:	Zona agrícola-forestal.
Protecció:	La categoria de protecció és BPU . El nivell de protecció és Conservació .





DESCRIPCIÓ GENERAL

Situació / Entorn

Sobre el marge esquerra de la riera Verneda, en les proximitats de la resclosa del mateix nom.

Descripció / Tipologia

Antigament estava format per un edifici de planta rectangular format per planta baixa i pis amb teulat a doble vessant. La façana principal estava orientada a migdia. En el seu costat dret hi havia un petit edifici annex. A la part posterior de l'edifici hi havia la bassa. L'aigua hi arribava a través d'un canal que procedia de la resclosa de Verneda que està situada uns 167 metres riu amunt.

Intervencions

Entre els anys 2004 i 2007 el molí va ser totalment ampliat i reformat.

Estat de conservació

En el moment de realitzar aquesta fitxa tot l'edifici estava completament restaurat i aquest havia perdut el seu aspecte original.

La bassa ha estat completament enterrada. Solament es conserva part del rec o canal que portava l'aigua cap al molí i també el forat de sortida de l'aigua a sota el molí.

REFERÈNCIES HISTÒRIQUES I DOCUMENTALS

Antigament formava part del mas de la Capçana del veïnat de Serinyà.

Creiem que fou construït a començaments del segle XVII ja que així ho indicava la data -1606- que hi havia gravada sobre la porta d'entrada del molí. Ignorem si aquesta encara es conserva o no.

La resclosa de Verneda va ser construïda l'any 1708 tot i que antigament n'hi havia hagut una altra al mateix lloc, molt més antiga feta de fusta i pedres.

L'any 1715 Marianna, muller del difunt Miquel Mestres, propietari del mas Capçana del veïnat de Serinyà i el seu fill Salvi Mestres reconeixen tenir un molí fariner que havia estat establert pel Veguer General del Principat de Catalunya.

En el Cadastre Reial de Cassà de l'any 1733 Salvi Mestres reconeix tenir dins de la seva propietat aquest molí fariner.

També consta com a tal en els Amillaments de Cassà dels anys 1817, 1831 i 1851 i en les Declaracions de Finques Rústiques de l'any 1879.

Als anys 20 del segle XX aquest molí es va fer servir per moldre suro.

PROTECCIÓ I PLANTEJAMENT VIGENT

-Gavarres: Memòria i Futur (1994-1996).

-Inventari de Patrimoni Arquitectònic de Catalunya (IPAC 36738).

-Inventari de Patrimoni Etnològic de Catalunya (IPEC 899120).

-Inventari de patrimoni històric, artístic i arqueològic de la comarca del Gironès fet pel Consell Comarcal l'any 1999.

-Consta com a element protegit en el Catàleg de Patrimoni Arquitectònic del POUM de Cassà de la Selva aprovat l'any 2008.

BIBLIOGRAFIA

GREC (2014). *"L'aigua. Una presència amagada, però indispensable per al desenvolupament del poble"*. Descobrim Cassà, núm. 1, Grup de Recerca i Estudis Cassanencs.

LLINÀS, J. i MERINO, J. (2001). *"Els 88 elements més destacats del nostre patrimoni arquitectònic"*. Revista Llumiguia, núm. 584, maig, p. 82.

MERCADER, J. (1990). *"La Resclosa de Verneda"*. Revista Llumiguia, núm. 464, p. 53.

MERCADER, J. (2004). *"Qui recorda com eren... la font i la resclosa de Verneda?"*. Revista Llumiguia, núm. 623, p. 126-127.

MUNDET, J i NIELL, X. (2017): *"Serinyà"*. Col·lecció de Toponímia dels veïnats de Cassà. Núm. 4. Ajuntament de Cassà de la Selva.

DADES D'IDENTIFICACIÓ

Coordenades UTM:	X: 488530 / Y: 4634413 (ETRS89).
Veïnat:	Veïnat d'Esclet 7.
Època construcció/estil:	Segle XX.
Ús original:	Molí de vent (rodet).
Ús actual:	-----
Propietat:	Propietat privada.
Ref. cadastral nº:	17049A013000460000UL
Règim del sòl:	Sòl No Urbanitzable.
Qualificació urbanística:	Zona agrícola-forestal.
Proposta de protecció:	La categoria de protecció hauria de ser BPU . El nivell de protecció hauria de ser Conservació .





DESCRIPCIÓ GENERAL

Situació / Entorn

Just al davant de la masia de can Bruno del veïnat d'Esclet.

Descripció / Tipologia

Actualment solament es conserva la torre del molí.

Aquesta té forma rectangular, està feta de rajols i presenta les parets arrebossades amb morter de calç. Mesura uns 7 metres d'alçada. Al costat de ponent hi ha uns escalons fets de fusta i clavats a la paret, que servien per pujar fins a la part més alta de la torre, lloc on hi havia l'antic rodet.

Dins d'aquesta torre també hi havia hagut dues bombes d'aigua de pistó, una de gran i una altra de més petita que servien per poar l'aigua del pou gràcies a la força del vent.

Just al costat de la torre del molí hi ha les restes d'un gran safareig fet de rajols.

Intervencions

La torre del molí ha estat restaurada fa pocs anys pels propietaris de la masia.

Estat de conservació

Actualment la torre del molí es conserva en bon estat. Tot aquest espai ha estat reconvertit en una zona de barbacoa.

REFERÈNCIES HISTÒRIQUES I DOCUMENTALS

Antigament les terres on es situa la casa de can Bruno eren propietat del mas Gruart d'Esclet.

La casa fou construïda l'any 1862 i en el padró de Cassà de l'any 1894 apareix citada com la casa nova d'en Gruart.

Aquest molí va ser construït per Antoni Planas Mundet (conegut popularment com en Serreta) entre 1872 i 1930.

Desconeixem en quin moment va deixar de funcionar.

PROTECCIÓ I PLANTEJAMENT VIGENT

-No consta en cap inventari de patrimoni arquitectònic o etnològic.

BIBLIOGRAFIA

BOSCH, A. (2008). "Molins de pouar aigua a Cassà de la Selva". Plecs Joves. núm. 19, Arxiu Municipal de Cassà de la Selva.

MUNDET, J. i NIELL, X. (2021). "Esclet". Toponímia dels veïnats de Cassà de la Selva. Ajuntament de Cassà de la Selva.

TIÓ, J. (1984): "Molins de vent a les comarques gironines". Girona: Publicacions del Col·legi Oficial de Perits i Enginyers Tècnics de Girona (Escola Universitària Politècnica de Girona).

DADES D'IDENTIFICACIÓ

Coordenades UTM:	X: 490643 / Y: 4637287 (ETRS89).
Veïnat:	Veïnat de les Serres.
Època construcció/estil:	Segle XX.
Ús original:	Molí de vent (rodet).
Ús actual:	-----
Propietat:	Propietat privada.
Ref. cadastral nº:	17049A006000280000US
Règim del sòl:	Sòl No Urbanitzable.
Qualificació urbanística:	Zona agrícola-forestal.
Proposta de protecció:	La categoria de protecció hauria de ser BPU . El nivell de protecció hauria de ser Conservació .





DESCRIPCIÓ GENERAL

Situació / Entorn

Dins de l'antic hort del mas Castelló, que està situat sobre el marge dret de la riera Sosvalls.

Descripció / Tipologia

Conjunt format per una torre de planta circular i forma cilíndrica situada sobre un pou. Està feta de pedres de granit de petites dimensions relligades amb morter de calç. Presenta una porta d'entrada en el costat nord-est protegida amb una porta metàl·lica. Aquesta mesura 1,20 metres d'amplada per 1,85 m d'alçada.

La torre mesura 3 metres de diàmetre per 4-5 metres d'alçada.

A la part més alta hi ha un petit balcó que li dona la volta i que està protegit amb una barana metàl·lica.

Al cim de la torre es conserva part de l'estructura o base metàl·lica de l'antic rodet.

Antigament a l'interior de la torre hi havia dues bombes de pistó (una de gran i una de més petita) que servien per poar l'aigua del pou gràcies a la força del vent.

Just al costat de la torre (costat oest) hi ha un gran dipòsit de planta rectangular fet de pedres de petites dimensions relligades amb morter de calç. Les parets estan impermeabilitzades. Els murs tenen uns 62 cm de gruix i estan coronats amb unes rajoles planes.

Tot ell mesura 4,60 metres de llargada per 3 metres d'amplada per 1,20 metres d'alçada. Des de l'exterior l'alçada del dipòsit respecte el terra és de més de 2 metres.

El dipòsit presenta dos forats de sortida per l'aigua, un a la cantonada del costat nord-oest i un altre a la cantonada del costat sud-oest.

Al mateix temps als peus del dipòsit (costat sud) hi ha un petit canal fet de rajols i que està cobert. Va en sentit est i oest i servir per conduir l'aigua per regar els camps i horts que hi ha al seu voltant.

Intervencions

En els últims anys no s'hi ha dut a terme cap actuació.

Estat de conservació

Actualment tota la construcció es conserva en bon estat. Tot i això la part superior del mur ha perdut part del seu coronament superior. La zona està força embardissada.

REFERÈNCIES HISTÒRIQUES I DOCUMENTALS

No sabem l'any de la seva construcció ni el moment en què va quedar en desús.

PROTECCIÓ I PLANTEJAMENT VIGENT

-Gavarres: Memòria i Futur (1994-1996)

-Catalogat a l'Inventari de Patrimoni Etnològic de Catalunya (IPEC 898483).

BIBLIOGRAFIA

BOSCH, A. (2008). "Molins de pouar aigua a Cassà de la Selva". Plecs Joves. núm. 19, Arxiu Municipal de Cassà de la Selva.

GARCIA, R. (2014). "Les fonts. Les fonts a Cassà de la Selva i les Gavarres". Plecs Joves. núm. 29, Arxiu Municipal de Cassà de la Selva.

GREC (2014). "L'aigua. Una presència amagada, però indispensable per al desenvolupament del poble". Descobrim Cassà, núm. 1, Grup de Recerca i Estudis Cassanencs.

TIÓ, J. (1984): "Molins de vent a les comarques gironines". Girona: Publicacions del Col·legi Oficial de Perits i Enginyers Tècnics de Girona (Escola Universitària Politècnica de Girona).

DADES D'IDENTIFICACIÓ

Coordenades UTM:	X: 489759 / Y: 4633560 (ETRS89).
Veïnat:	Veïnat d'Esclet, nº13.
Època construcció/estil:	Segle XX.
Ús original:	Molí de vent (rodet).
Ús actual:	-----
Propietat:	Propietat privada.
Ref. cadastral nº:	17049A013000860000UK
Règim del sòl:	Sòl No Urbanitzable.
Qualificació urbanística:	Zona agrícola-forestal.
Proposta de protecció:	La categoria de protecció hauria de ser BPU . El nivell de protecció hauria de ser Conservació .





DESCRIPCIÓ GENERAL

Situació / Entorn

A la banda esquerra de la façana principal de la masia de can Catarol.

Descripció / Tipologia

Aquest molí està format per una torre de planta circular i cilíndrica adossada a la façana principal de la casa. Aquesta està feta de pedres a la part baixa i la resta de la construcció està feta d'obra. Totes les parets estan arrebossades.

El rodet com a tal està subjecte a una estructura de metall que està clavada a la part més alta de la façana.

Els dos elements estan units amb una vara de metall que dona voltes gracies a la força del vent.

Intervencions

En els últims anys no s'hi ha dut a terme cap actuació.

Estat de conservació

Actualment el molí es conserva en bon estat. Tot i això tot el clos de la masia Catarol es veu força brut i abandonat.

REFERÈNCIES HISTÒRIQUES I DOCUMENTALS

La masia antigament era coneguda com el mas Isern d'Esclet.

Es tracta d'un mas ja documentat l'any 1314.

En el fogatge de l'any 1553 hi vivia en Pere Vall-Ilobera (a) Isern.

Segons el Cadastre Reial de Cassà de l'any 1733 el mas Isern tenia 72 vessanes entre terres de conreu, hort, bosc i erm.

Aquest mas també consta en els Amillaments de Cassà dels anys 1817, 1819 i 1851 i en aquell moment ja formava part de la propietat del mas Gruart d'Esclet.

En les Declaracions de Finques Rústiques de l'any 1879 ja hi apareix esmentat amb el nom de can Catarol i tenia 57 vessanes de terra.

Pel que fa al molí de vent desconeixem el moment exacte de la seva construcció.

Tot i això sabem que va ser construït pel fabricant Josep Vidal Pagès, que va ser aprenent d'Antoni Planas Mundet (en Serreta) durant la primera meitat del segle XX.

PROTECCIÓ I PLANTEJAMENT VIGENT

-No consta en cap inventari de patrimoni arquitectònic o etnològic.

BIBLIOGRAFIA

BOSCH, A. (2008). "Molins de pouar aigua a Cassà de la Selva". Plecs Joves. núm. 19, Arxiu Municipal de Cassà de la Selva.

MUNDET, J. i NIELL, X. (2021). "Esclet". Toponímia dels veïnats de Cassà de la Selva. Ajuntament de Cassà de la Selva.

TIÓ, J. (1984): "Molins de vent a les comarques gironines". Girona: Publicacions del Col·legi Oficial de Perits i Enginyers Tècnics de Girona (Escola Universitària Politècnica de Girona).

DADES D'IDENTIFICACIÓ

Coordenades UTM:	X: 488469 / Y: 4636252 (ETRS89).
Veïnat:	Veïnat de Mosqueroles, nº1.
Època construcció/estil:	Segle XIX-XX.
Ús original:	Molí de vent (rodet).
Ús actual:	-----
Propietat:	Propietat privada.
Ref. cadastral nº:	17049A005001730000UK
Règim del sòl:	Sòl No Urbanitzable.
Qualificació urbanística:	Zona agrícola-forestal.
Proposta de protecció:	La categoria de protecció hauria de ser BPU . El nivell de protecció hauria de ser Conservació .





DESCRIPCIÓ GENERAL

Situació / Entorn

A 35 metres a l'est de la masia de can Constantins, just al costat del hort d'aquesta propietat.

Descripció / Tipologia

Molí de vent del qual solament es conserva la torre. Aquesta està situada sobre el pou. És de planta circular i està feta de rajols. La base és molt més ampla que no pas la seva part superior. Presenta dues obertures en el costat est i oest amb un arc fet de rajols. A la part més alta no es conserva cap resta de l'antic rodet.

Mesura 3 metres de diàmetre per 4 metres d'alçada.

Al seu davant (costat sud) hi ha un dipòsit de grans dimensions. Té forma rectangular. Està construït amb pedres de granit relligades amb morter de calç. Actualment les parets interiors estan remolinades. A la part superior hi ha una filera de rajoles a tot al voltant inclinades cap a l'interior del dipòsit.

Tot ell mesura 10 metres de llargada per 6 metres d'amplada per 1,16 metres de profunditat.

Avui dia encara es fa servir per regar l'hort que hi ha al seu voltant.

Intervencions

En els últims anys els propietaris de la masia han restaurat el gran dipòsit ja que actualment encara el fan servir per regar l'hort i com a piscina.

Estat de conservació

El conjunt presenta un estat de conservació força bo. Tot i això es podria restaurar la torre feta de rajols, en especial les seves obertures, perquè aquestes no es malmetin en un futur proper.

REFERÈNCIES HISTÒRIQUES I DOCUMENTALS

En el llibre de baptismes de Cassà de l'any 1677 trobem la partida de bateig de Maria Constantins de la rajoleria, filla d'Antoni Constantí rajoler i Anna Maria sa muller.

La primera referència de la masia de can Constantins la trobem l'any 1682 com una afrontació en el document de compravenda del mas Caner o Mont-roig (actual can Pere Palau) quan el notari Gaspar Xiberta el va vendre a Miquel Pasqual.

Entre 1710 i 1730 es torna a esmentar la rajoleria que estava situada en aquest punt i que actualment desapareguda.

Segons el Cadastre Reial de Cassà de l'any 1733 el mas era propietat de Paulí Constantins i tenia 5 vessanes de terra entre peces de conreu, vinya i erm.

Aquest mas també apareix referenciat en els Amillaments de Cassà dels anys 1817, 1819, 1851 i en les Declaracions de Finques Rústiques de Cassà de l'any 1879.

Aquest molí de vent va ser construït per Antoni Planas Mundet (en Serreta de Cassà) entre els anys 1872 i 1930.

Apareix representat en els mapes de Cassà dels anys 50.

Desconeixem el moment exacte en què va deixar de funcionar.

PROTECCIÓ I PLANTEJAMENT VIGENT

-No consta en cap inventari de patrimoni arquitectònic o etnològic.

BIBLIOGRAFIA

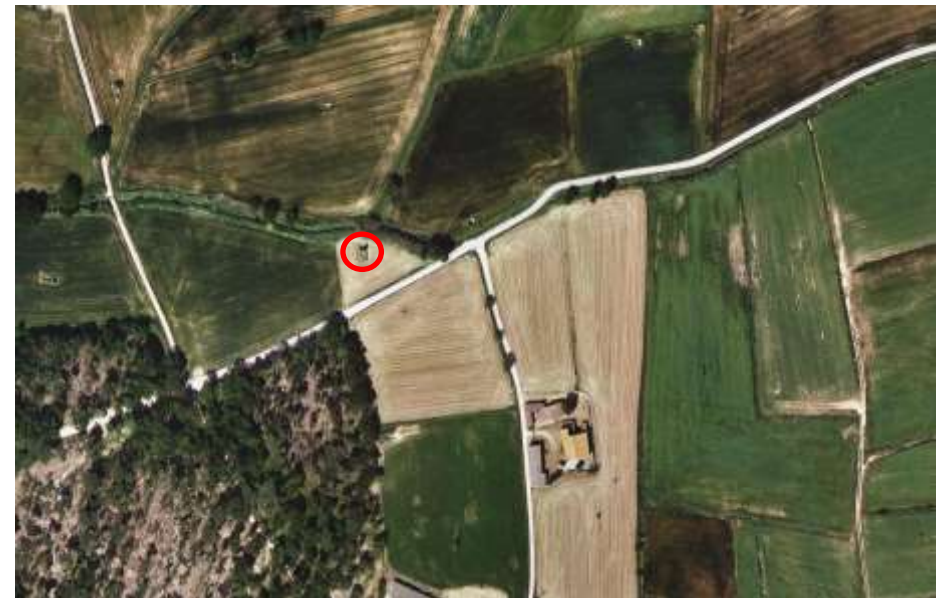
BOSCH, A. (2008). "Molins de pouar aigua a Cassà de la Selva". Plecs Joves. núm. 19, Arxiu Municipal de Cassà de la Selva.

MUNDET, J. (2016). "Mont-roig i Mosqueroles". Toponímia dels veïnats de Cassà de la Selva. Ajuntament de Cassà de la Selva.

TIÓ, J. (1984): "Molins de vent a les comarques gironines". Girona: Publicacions del Col·legi Oficial de Perits i Enginyers Tècnics de Girona (Escola Universitària Politècnica de Girona).

DADES D'IDENTIFICACIÓ

Coordenades UTM:	X: 487990 / Y: 4636339 (ETRS89).
Veïnat:	Veïnat de Mosqueroles.
Època construcció/estil:	Segle XIX-XX.
Ús original:	Molí de vent (rodet).
Ús actual:	-----
Propietat:	Propietat privada.
Ref. cadastral nº:	17049A005001610000UY
Règim del sòl:	Sòl No Urbanitzable.
Qualificació urbanística:	Zona agrícola.
Protecció:	La categoria de protecció hauria de ser BPU . El nivell de protecció hauria de ser Conservació .





DESCRIPCIÓ GENERAL

Situació / Entorn

A la part baixa del pla dels Sosvalls. Dista a uns 167 metres al nord-oest de can Ribot del veïnat de Mosqueroles, dins d'un petit camp de conreu que es localitza entre la riera Sosvalls al nord i l'est, l'antic camí ral de Cassà a Sant Andreu Salou al sud i el camp Basses a l'oest.

Descripció / Tipologia

Antic molí de vent del qual solament es conserva la torre i un gran dipòsit al seu davant.

La torre és de planta circular i forma cilíndrica i està situada sobre un pou. Està feta de rajols i mesura 2-3 metres de diàmetre per 5 metres d'alçada. Antigament tota ella estava arrebossada per la part exterior amb una capa de morter de calç. Actualment solament es conserva part de l'arrebossat a la part baixa de la torre. A la resta es veu l'obra vista. Presenta una corona de rajols decorativa a tot el seu volt a la part mitja de la torre i una altra de més gran o gruixuda a la part més alta. Just en aquest punt hi ha varies obertures (molt petites), una a cada costat.

La torre també presenta una petita porta d'entrada en el costat nord protegida amb una porta de fusta. Mesura 0,70 metres d'amplada per 1,60 metres d'alçada. Al costat sud-oest de la torre hi ha uns escalons de ferro clavats a la paret i que servien per pujar a la part més alta de la torre, lloc on hi havia l'antic rodet. D'aquest actualment no se'n conserva cap resta.

Als peus de la torre (costat sud-est) hi ha un dipòsit o safareig de grans dimensions. Aquest té forma rectangular, amb les parets construïdes amb pedra i rajols. Les parets exteriors estan arrebossades amb morter de calç i les interiors estan impermeabilitzades. El terra és de rajols. Tot ell mesura 4,50 metres de llargada per 2,60 metres d'amplada i 1,35 metres de profunditat. Els murs presenten uns 30 cm de gruix.

Intervencions

En els últims anys no s'hi ha dut a terme cap actuació.

Estat de conservació

Tant la torre com el dipòsit-safareig es conserva en bon estat.

REFERÈNCIES HISTÒRIQUES I DOCUMENTALS

El 1876 Pere Ribot i Domènech va comprar a Josep Teixidor Gascons les terres que conformen l'actual mas Ribot coneguda antigament com a cal Boig de la Passera. En aquell moment dins d'aquesta propietat a banda de la casa hi havia un forn de rajols i un forn de calç, actualment desapareguts.

En les Declaracions de Finques Rústiques de Cassà de l'any 1879 consta que la propietat tenia 12 vessanes de terra.

Desconeixem el moment exacte de la construcció d'aquest molí de vent.

Aquest rodet ja és visible en la fotografia aèria de l'any 1945.

Segons l'Amillament de Cassà de l'any 1951 aquest camp de conreu era propietat de Josep Ribot Viñas i s'anomenava la Terrera.

PROTECCIÓ I PLANTEJAMENT VIGENT

-Consta en l'Inventari de Patrimoni Arquitectònic del Departament de Cultura de la Generalitat de Catalunya (IPAC 53203).

BIBLIOGRAFIA

BOSCH, A. (2008). "Molins de pouar aigua a Cassà de la Selva". Plecs Joves. núm. 19, Arxiu Municipal de Cassà de la Selva.

MUNDET, J. (2016). "Mont-roig i Mosqueroles". Toponímia dels veïnats de Cassà de la Selva. Ajuntament de Cassà de la Selva.

TIÓ, J. (1984): "Molins de vent a les comarques gironines". Girona: Publicacions del Col·legi Oficial de Perits i Enginyers Tècnics de Girona (Escola Universitària Politècnica de Girona).

DADES D'IDENTIFICACIÓ

Coordenades UTM:	X: 489126 / Y: 4636781 (ETRS89).
Veïnat:	Veïnat de Mont-roig.
Època construcció/estil:	Segle XIX-XX.
Ús original:	Molí de vent (rodet).
Ús actual:	-----
Propietat:	Propietat privada.
Ref. cadastral nº:	17049A011000140000US
Règim del sòl:	Sòl No Urbanitzable.
Qualificació urbanística:	Zona agrícola.
Protecció:	La categoria de protecció hauria de ser BPU . El nivell de protecció hauria de ser Conservació .





DESCRIPCIÓ GENERAL

Situació / Entorn

A la part central del camp Barnés, camp que es localitza a la part posterior de can De Maria, entre el cementiri municipal a l'oest i la carretera de Caldes a l'est. Tota aquesta zona baixa antigament era coneguda com la Coma d'Aranya i posteriorment com el Clot d'en Barnés i era drenada pel madral de la Sínia o de Coma d'Aranya, el qual voltava aquest camp de conreu en dos ramals pel costat est i oest.

Aquest camp de conreu té forma lleugerament trapezoidal i ocupa unes 2 vessanes d'extensió. Presenta un suau pendent cap al sud.

Descripció / Tipologia

El molí de vent està format per una torre de base circular i forma cilíndrica, feta de pedres de granit de petites dimensions unides amb alguns rajols i morter de calç. Mesura uns 2 metres de diàmetre per 3 metres d'alçada. Totes les parets estaven arrebossades amb una capa de morter de calç. A la seva part més alta presenta una petites obertures fetes de rajols situades una a cada costat de la torre. Al cim de la torre encara es conserva part de l'estructura del propi rodet. Aquesta és de metall i solament li falten les aspes. La torre també presenta una porta d'entrada en el seu costat est que mesura 0,70 metres d'amplada per 1,80 metres d'alçada. També té una mena de xemeneia feta de rajols en el costat nord-oest.

Adossada al costat nord-est de la torre hi ha una barraca feta de rajols. Aquesta té planta rectangular i un teulat a un sol vessant. Mesura 2,60 metres de llargada per 1,40 metres d'amplada i uns 2 metres d'alçada. Té una petita porta d'entrada en el costat est.

Al mateix temps a uns 54 metres al nord-oest, a l'extrem d'aquest mateix camp de conreu hi ha un dipòsit d'aigua de grans dimensions.

Intervencions

En els últims anys no s'hi ha dut a terme cap actuació.

Estat de conservació

Actualment l'estat de conservació de la torre és bastant regular o dolent. Aquesta es va degradant poc a poc. L'arrebossat exterior de les parets està caient i això està afectant al parament interior dels murs. El rodet està molt rovellat i si no es restaura el vent i l'erosió l'acabarà fent malbé.

REFERÈNCIES HISTÒRIQUES I DOCUMENTALS

Desconeixem el moment exacte de la construcció del molí de vent.

Antigament eren terres del mas Barnés de la Celler de Cassà posteriorment conegut com a mas Barnés del Portal.

Aquest rodet ja es visible en la fotografia aèria de l'any 1945.

Segons l'Amillament de Cassà de l'any 1951 aquest camp de conreu s'anomenava camp Barnés i era propietat de Robert Gelabertó Viñolas. Posteriorment fou de Dolors Dilmé Sayols.

PROTECCIÓ I PLANTEJAMENT VIGENT

Inventari de Patrimoni Arquitectònic de la Generalitat de Catalunya (IPAC 53549).

BIBLIOGRAFIA

Inèdita

DADES D'IDENTIFICACIÓ

Coordenades UTM:	X: 490350 / Y: 4634389 (ETRS89).
Veïnat:	Veïnat de Serinyà, nº30.
Època construcció/estil:	Segle XX.
Ús original:	Molí de vent (rodet).
Ús actual:	-----
Propietat:	Propietat privada.
Ref. cadastral nº:	17049A013000730000UB
Règim del sòl:	Sòl No Urbanitzable.
Qualificació urbanística:	Zona agrícola-forestal.
Proposta de protecció:	La categoria de protecció hauria de ser BPU . El nivell de protecció hauria de ser Conservació .





DESCRIPCIÓ GENERAL

Situació / Entorn

Just al davant de la façana principal del mas Adrià (Veïnat de Serinyà), a pocs metres de la casa en direcció sud-oest,

Descripció / Tipologia

Molí de vent format per una petita torre de planta circular situada sobre un pou de 12 metres de profunditat. Està feta d'obra i amb les parets completament arrebossades amb morter de calç. Al seu damunt hi ha una petita torre de metall que aguanta un rodet a la part més alta.

Aquest és circular (2,5 metres de diàmetre -aprox-) i encara conserva totes les pales fetes de metall.

Antigament a l'interior de la torre o pou hi havia una bomba de pistó que servia per pouar l'aigua gràcies a la força del vent.

Tot conjunt mesura uns 4-5 metres d'alçada.

En les seves proximitats (uns pocs metres al nord) hi ha una caseta o construcció de la qual baixa una galeria feta d'obra que cap a l'interior del pou.

Intervencions

En els últims anys no s'hi ha dut a terme cap actuació.

Estat de conservació

Actualment el molí es conserva en bon estat. Tot i això aquest ja no roda i està força rovellat.

REFERÈNCIES HISTÒRIQUES I DOCUMENTALS

Les primeres referències del mas Adrià daten del s. XV quan apareix mencionat per primera vegada en el fogatge de l'any 1497.

El primer habitant conegut fou en Gaspar Adrià qui hi vivia l'any 1515.

Durant molts segles fou propietat dels Aniversaris Presbiterals de la Catedral de Girona i era conegut com la Casa de la Doma del Rosari.

Per això l'any 1835 les seves terres foren desamortitzades i van ser subhastades l'any 1843.

Consta en els Amillarements de Cassà dels anys 1817, 1819 i 1851 i en les Declaracions de Finques Rústiques de l'any 1879. En aquell moment tenia 225 vessanes entre terres de conreu, sureda i erm.

Aquest molí de vent va ser construït per Àngel Canyet l'any 1930.

Va estar en funcionament fins l'any 1966 (aprox).

PROTECCIÓ I PLANTEJAMENT VIGENT

-No consta en cap inventari de patrimoni arquitectònic o etnològic.

BIBLIOGRAFIA

BOSCH, A. (2008). "Molins de pouar aigua a Cassà de la Selva". Plecs Joves. núm. 19, Arxiu Municipal de Cassà de la Selva.

MUNDET, J. i NIELL, X. (2017). "Serinyà". Toponímia dels veïnats de Cassà de la Selva. Ajuntament de Cassà de la Selva.

TIÓ, J. (1984): "Molins de vent a les comarques gironines". Girona: Publicacions del Col·legi Oficial de Perits i Enginyers Tècnics de Girona (Escola Universitària Politècnica de Girona).

DADES D'IDENTIFICACIÓ

Coordenades UTM:	X: 486747 / Y: 4636045 (ETRS89).
Veïnat:	Veïnat de Mosqueroles, nº15.
Època construcció/estil:	Segle XX.
Ús original:	Molí de vent (rodet).
Ús actual:	-----
Propietat:	Propietat privada.
Ref. cadastral nº:	17049A010000010000UX
Règim del sòl:	Sòl No Urbanitzable.
Qualificació urbanística:	Zona agrícola-forestal.
Proposta de protecció:	La categoria de protecció hauria de ser BPU . El nivell de protecció hauria de ser Conservació .





DESCRIPCIÓ GENERAL

Situació / Entorn

Al costat d'una de les naus agrícoles o coberts del mas Dalmau de Mosqueroles. Dista a 40 metres al nord-oest de la casa, a l'altre costat del camí ral de Cassà a Campllong.

Descripció / Tipologia

Molí de vent format per una estructura metàl·lica en forma de torre situada sobre el pou. Aquest és de planta circular, està fet de rajols i té les parets exteriors arrebossades amb una capa de morter de calç. Mesura 1,86 metres de diàmetre per 0.70 metres d'alçada..

La torre metàl·lica té una base quadrada (1,30m de costat) i es recolza part sobre el propi pou i parts sobre dos petits braços o banquetes que surten del costat nord-oest del pou.. Aquests murs mesuren 70cm de llargada per 30cm d'amplada.

La torre està formada per diverses barres metàl·liques entrecruades entre si. La base és ampla i aquesta es va estreny cap a la punta. Té forma de piràmide (3-4 metres d'alçada).

Actualment el rodet és a terra, recolzat sobre la torre, en el seu costat nord-oest. Mesura 3,40 metres de diàmetre i encara conserva totes les pales fetes de metall. A la part posterior encara s'hi pot veure part del mecanisme o engranatge que el lligava a la torre i que el feia funcionar. Servia per pouar l'aigua del pou i poder regar part de les terres d'aquesta propietat i també per donar de beure al bestiar.

Intervencions

En els últims anys no s'hi ha dut a terme cap mena d'actuació.

Estat de conservació

Actualment el molí està desmuntat. El rodet és a terra recolzat sobre la torre metàl·lica, que encara està clavada sobre el pou. L'estat de conservació de tot el conjunt és molt bo.

REFERÈNCIES HISTÒRIQUES I DOCUMENTALS

Desconeixem el moment exacte de la seva construcció i quan va deixar de funcionar.

El cobert que hi ha just al seu costat va ser construït entre 1956 i 1986.

Desconeixem també qui va ser el seu fabricant.

PROTECCIÓ I PLANTEJAMENT VIGENT

-No consta en cap inventari de patrimoni arquitectònic o etnològic.

BIBLIOGRAFIA

MUNDET, J. (2016). "*Mont-roig i Mosqueroles*". Toponímia dels veïnats de Cassà de la Selva. Ajuntament de Cassà de la Selva.



DESCRIPCIÓ GENERAL

Situació / Entorn

A 70 metres al sud-est del mas Oller, just al costat del Rieró.

Descripció / Tipologia

Conjunt format per una torre de planta rectangular situada sobre un pou al damunt de la qual encara es conserva les restes de l'estructura de ferro que aguantava un rodet. Just al seu costat hi ha un gran safareig o dipòsit. Aquest és de planta rectangular i servia per guardar l'aigua per regar. Està fet d'obra amb les parets arrebossades amb morter de calç i les parets interiors impermeabilitzades. Mesura 21 metres de llargada per 13 metres d'amplada i 2 metres de profunditat. Aquest presenta un gran forat o esvoranc a la paret del costat oest. La resta dels murs es conserven en bon estat.

Intervencions

En els últims anys no s'hi ha realitzat cap mena d'actuació i aquest s'ha anat degradant.

Estat de conservació

Actualment el safareig presenta un estat de conservació molt ruïnós, amb alguns trossos de la paret caiguts i està completament ple i envoltat de vegetació. En canvi la torre del rodet encara està dreta i es conserva en bon estat,

REFERÈNCIES HISTÒRIQUES I DOCUMENTALS

Al començament de l'edat mitjana el mas era conegut com el mas Feliu.

La primera referència data de l'any 1146 quan el seu propietari, Guerau Feliu, va fer testament i va anomenar com a marmessors a Berenguer Guard, Berenguer Esteve, Pere Feliu, son germà, i la seva muller Elisenda.

Al segle XIV el mas ja apareix documentat com el mas Oller-Feliu.

A finals d'aquell segle o inicis del segle XV l'antic mas Feliu o Oller-Feliu es va començar a denominar senzillament com a mas Oller.

L'any 1515 hi vivia Antoni Oller i el 1553 el seu fill Joan Oller.

Al segle XVI el mas es va ampliar gràcies a les terres que havien format part del mas Vivet i que va quedar rònec per culpa de la Pesta Negra.

Segons el Cadastre Reial de Cassà de l'any 1733 el mas tenia 96 vessanes de terra al voltant de la casa entre sembrat, fruiters, vinya, prat i erm. També tenia altres peces de conreu disperses dins del veïnat d'Esclet. El mas Oller també consta en els Amillaments de Cassà dels anys 1817, 1819, 1851 i en les Declaracions de Finques Rústiques de Cassà de l'any 1879.

L'any 1927 el mas Oller formava una gran heretat amb les terres del mas Barnés i el mas Nou d'Esclet. Desconeixem el moment exacte de la construcció d'aquest rodet i també del seu safareig. Tampoc sabem qui va ser el seu constructor. Aquest ja és visible en la fotografia aèria de l'any 1945. També apareix representat en els mapes Cadastrals dels anys 50.

PROTECCIÓ I PLANTEJAMENT VIGENT

-L'any 1991 la masia del mas Oller va ser declarada com a BCIL (número de registre: 14585-I) i consta en l'Inventari de Patrimoni Arquitectònic del Departament de Cultura de la Generalitat de Catalunya (IPA-20918).

-Consta com a element protegit en el Catàleg de Patrimoni Arquitectònic del POUM de Cassà de la Selva aprovat l'any 2008.

-En canvi aquest safareig no es troba recollit en cap Inventari de Patrimoni Arquitectònic ni Etnològic.

BIBLIOGRAFIA

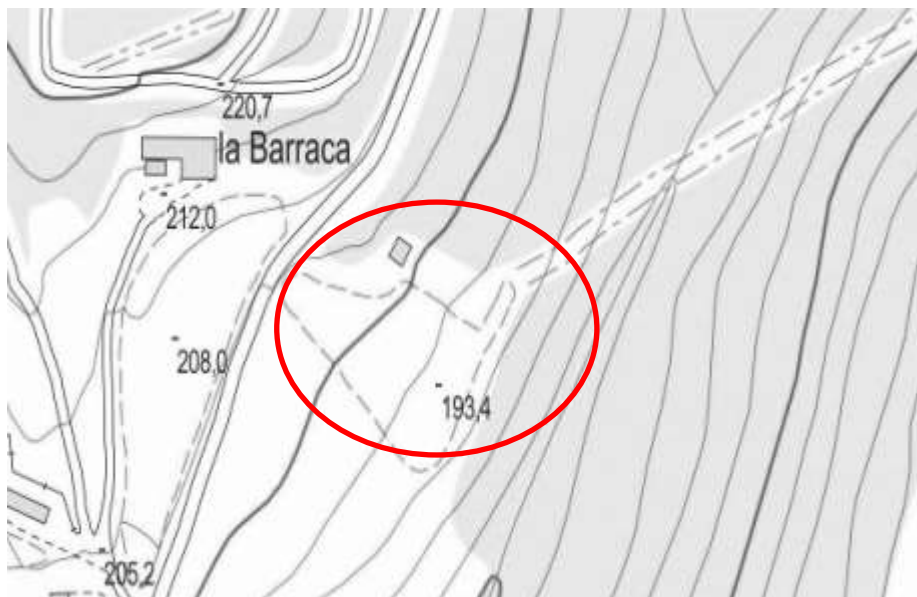
LLINÀS, J. i MERINO, J. (2001). "*Els 88 elements més destacats del nostre patrimoni arquitectònic*". Revista Llumiguia, núm. 584, maig, p. 77-92.

MUNDET, J. i NIELL, X. (2021). "*Esclet*". Toponímia dels veïnats de Cassà de la Selva. Ajuntament de Cassà de la Selva.

TIÓ, J. (1984): "*Molins de vent a les comarques gironines*". Girona: Publicacions del Col·legi Oficial de Perits i Enginyers Tècnics de Girona (Escola Universitària Politècnica de Girona).

DADES D'IDENTIFICACIÓ

Coordenades UTM: X: 490456 / Y: 4638207 (ETRS89).
Veïnat: Veïnat de Matamala.
Època construcció/estil: Segle XIX-XX.
Ús original: Barraca, feixes, pou i refugi.
Ús actual: -----
Propietat: Propietat privada.
Ref. cadastral nº: 17049A003000700000UE
Règim del sòl: Sòl No Urbanitzable.
Qualificació urbanística: Zona Forestal.
Proposta de protecció: La categoria de protecció hauria de ser **BPU**.
 El nivell de protecció hauria de ser **Conservació**.





DESCRIPCIÓ GENERAL

Situació / Entorn

Dins d'una petita finca o propietat que es localitza en el vessant sud-oriental del puig del Noi Martí, just al costat del camí de Matamala. Afronta a l'oest amb aquest camí, a l'est amb el torrent del Castell i al sud amb la finca d'en Costa.

Descripció / Tipologia

Es tracta d'un conjunt de feixes o bancals que estan fets amb pedra seca i que estan construïts de forma esglaonada (transversalment) al llarg del vessant de la muntanya i fins a trobar el torrent del Castell.

N'hi ha 5 de grans dimensions a la part més baixa de la finca, orientades de nord-est a sud-oest i d'altres de més petites a la part més alta de la propietat.

Les més grans mesuren uns 2 metres d'alçada.

Totes elles estan interconnectades amb tot un seguit d'escales fetes de pedra.

A baix de tot, tocant la riera hi ha un petit refugi que està excavat o construït dins d'una d'aquestes feixes (extrem nord-est de la propietat).

Aquest té forma rectangular i està cobert amb una volta catalana. En el seu interior hi ha un petit banc. Les seves parets estan arrebossades amb morter i el terra està fet de rajols.

Mesura 2,20 metres de llargada per 2 metres d'amplada per 2 metres d'alçada. La seva entrada està orientada a l'est i mesura 0,60 metres d'amplada per 1,70 metres d'alçada.

En les seves proximitats, en direcció sud, tocant el torrent del Castell, hi ha un pou que actualment està envoltat i protegit amb una valla.

A la part més alta de la finca hi ha una barraca molt més moderna i que té un teulat fet d'uralita. Aquest està aguantat amb unes pedres.

Intervencions

Fa uns anys tota la finca va ser netejada i totes les estructures es veien molt bé.

Estat de conservació

Actualment tota la zona està molt embardissada i es fa difícil poder estudiar totes les estructures en la seva totalitat. Tot i això aquestes es conserven força bé.

REFERÈNCIES HISTÒRIQUES I DOCUMENTALS

Rep aquest nom perquè fou propietat del mas Bota de Verneda.

En l'Amillament de Cassà de l'any 1851 consta com La Vinya i en aquell moment solament tenia 2 vessanes de terra (propietat de Joan Bota de Verneda).

En les Declaracions de Finques Rústiques de Cassà de l'any 1879 la trobem relacionada com la vinya d'en Bota i en aquell moment ja estava formada per 4 vessanes de vinya i 3 d'olivera (Narcisa Fina, vídua de Tomàs Bota de Verneda).

En el Cadastre de Cassà de 1951 apareix com la Vinya de les Paret i continuava essent propietat del mas Bota de Verneda (Damià i Josep Maria Garriga i Bota). La seva superfície era d'uns 15.312m² (7 vessanes).

PROTECCIÓ I PLANTEJAMENT VIGENT

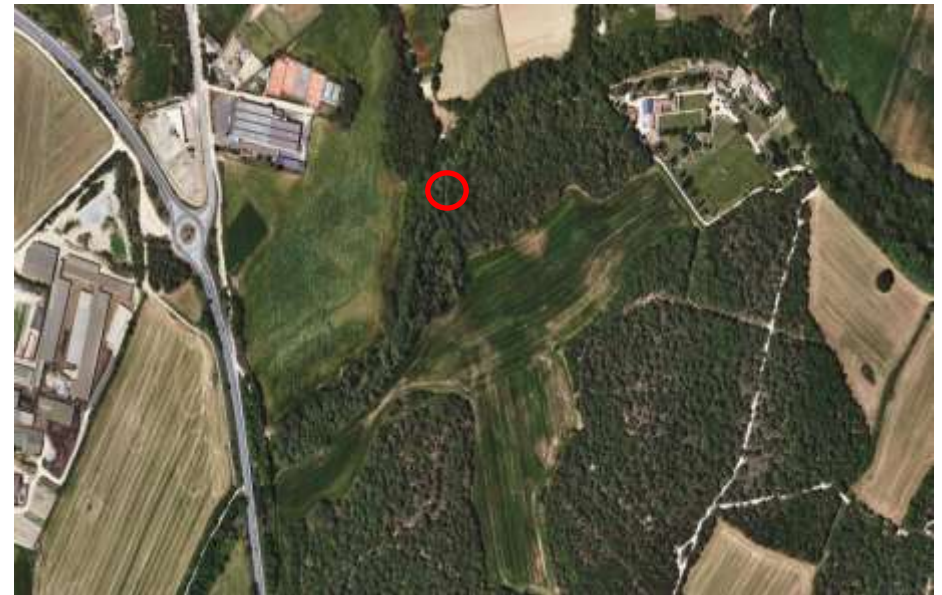
-No consta en cap inventari de patrimoni arquitectònic o etnològic.

BIBLIOGRAFIA

Inèdita.

DADES D'IDENTIFICACIÓ

Coordenades UTM:	X: 490598 / Y: 4635668 (ETRS89).
Veïnat:	Veïnat de Verneda (antigament veïnat de Serinyà).
Època construcció/estil:	Segle XIX.
Ús original:	Passallís
Ús actual:	-----
Propietat:	Propietat privada.
Ref. cadastral nº:	17049A014000170000UG / 17049A014000160000UY
Règim del sòl:	Sòl No Urbanitzable.
Qualificació urbanística:	Zona Forestal.
Proposta de protecció:	La categoria de protecció hauria de ser BPU . El nivell de protecció hauria de ser Conservació .





DESCRIPCIÓ GENERAL

Situació / Entorn

Al sud-est del mas Viet i el mas Torroella, sobre el curs de la riera Verneda.

Descripció / Tipologia

Antic passallís fet de pedra que permetia al camí ral de Girona a Sant Feliu de Guíxols poder creuar la riera Verneda.

Estava fet amb uns carreus de granit de grans dimensions relligats amb morter.

Les pedres més grans mesuren 80x60cm.

Tot sencer devia mesurar 14-15 metres de llargada per 5 metres d'amplada i 0,80 metres de gruix (alçada).

Uns metres més avall, en direcció sud, hi havia una passera. Aquesta estava formada per uns taulons de fusta que es recolzaven sobre un pilar fet d'obra i que estava clavat al mig de la riera. Aquest actualment està caigut dins de la riera. Mesura 1,40 metres de llargada per 0,50 metres d'amplada i 0,30 metres de gruix. Té una base de morter molt gran.

Intervencions

En els últims anys no s'hi ha dut a terme cap mena d'actuació.

Estat de conservació

Actualment presenta un estat de conservació molt ruïnós. A causa dels forts aiguats que ha patit la riera Verneda al llarg del segle XX la majoria de les pedres del passallís han estat arrencades i han estat arrossegades curs avall. Solament es conserva in-situ un petit tram del passallís al mig de la riera i unes quantes pedres a tocar la vora del costat oest de la riera. L'antiga passera també ha desaparegut i actualment el seu pilar es troba caigut a dins de la riera.

REFERÈNCIES HISTÒRIQUES I DOCUMENTALS

Les primeres referències del camí ral de Girona a Sant Feliu de Guíxols daten del segle XIV, tot i això aquest segurament és molt més antic i possiblement data de l'època romana.

Durant molts segles per travessar la riera Verneda per aquest punt s'havia de fer simplement a través d'un gual. Quan la riera baixava molt plena i amb força aigua no es podia travessar.

Aquest passallís va ser construït al segle XIX per tal de facilitar el pas sobre la riera Verneda.

S'hi podia passar a peu, amb animals i amb carros o carretes de tota mena.

L'any 1882 amb la construcció de la nova carretera de Girona a Sant Feliu de Guíxols i sobretot del nou pont sobre la Verneda (el pont que va ser volat el 1939 al final de la Guerra Civil) el camí ral i el passallís varen perdre la seva funcionalitat i poc a poc van quedar en desús.

PROTECCIÓ I PLANTEJAMENT VIGENT

-Gavarres Memòria Futur (1994-1996).

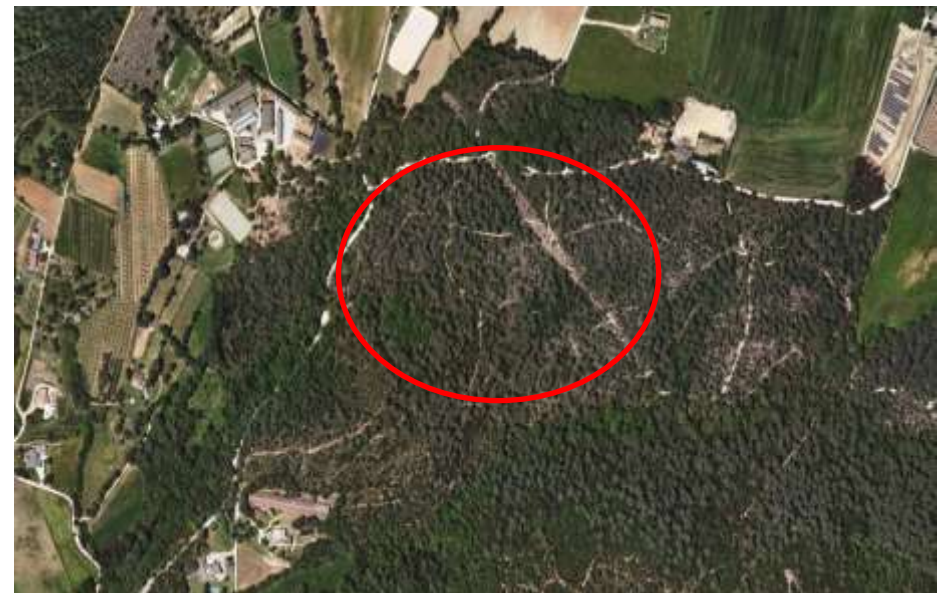
-Consta en l'Inventari de Patrimoni Etnològic de Catalunya (IPEC 899652).

BIBLIOGRAFIA

MUNDET, J. i NIELL, X. (2017). "Serinyà". Toponímia dels veïnats de Cassà de la Selva. Ajuntament de Cassà de la Selva.

DADES D'IDENTIFICACIÓ

Coordenades UTM: X: 489482 / Y: 4638738 (ETRS89).
Veïnat: Veïnat de Matamala.
Època construcció/estil: Segle XVII-XX.
Ús original: Pedrera (fons d'extracció).
Ús actual: -----
Propietat: Propietat privada.
Ref. cadastral nº: 17049A002000620000US / 17049A002000640000UU
Règim del sòl: Sòl No Urbanitzable.
Qualificació urbanística: Zona Forestal.
Proposta de protecció: La categoria de protecció hauria de ser **BPU**.
 El nivell de protecció hauria de ser **Conservació**.





DESCRIPCIÓ GENERAL

Situació / Entorn

A la dreta del camí de Sant Cristòfol, dins d'un gran bosc de pins que es localitza entre can Matabous al sud, can Comes a l'oest, una granja de porcs al nord i el torrent de Candell a l'est.

Descripció / Tipologia

Antiga pedrera d'on extreien roques de granit.

Es tracta d'una àmplia zona boscosa dins de la qual es pot veure tot un seguit de "clots" excavats en el subsol.

Són els antics fronts d'extracció de la pedra (granit). N'hi ha una desena, sobretot aprop del camí.

A la part més alta del bosc s'observen petits afloraments de granit que han estat tallats o rebaixats pels picapedrers.

Tocant el camí de Sant Cristòfol, en un espai de 100 metres de llargada abans d'arribar al trencant que porta cap a can Comes i can Quaresma hi ha la pedrera més gran. Es tracta d'un conjunt de forats o fronts d'extracció de formes i dimensions diverses que conformen una llarga paret vertical molt irregular d'uns 5-8 metres d'alçada.

Degut a la seva proximitat amb el camí de Sant Cristòfol, cosa que facilitava els treballs d'extracció de la pedra i el seu transport és la part de la pedrera que ha estat més explotada, fins i tot en dates molt modernes o recents.

Intervencions

En els últims anys no s'hi ha dut a terme cap mena d'actuació.

Estat de conservació

Actualment molts d'aquests clots o fronts d'extracció estan mig enterrats o molt emboscats i no es poden estudiar amb detall. La pedrera més pròxima al camí de Sant Cristòfol es veu molt bé. Les parets són molt altes i verticals. Tot i això en varis punts s'han produït alguns petits despeniments. A més a més quan plou es forma una petita bassa als peus de la pedrera.

Els afloraments rocosos treballats o rebaixats que hi ha a la part alta del turó també es veuen força bé.

REFERÈNCIES HISTÒRIQUES I DOCUMENTALS

Antigament eren terres del mas Vallera (conegut actualment com a can Matabous).

La primera menció del mas Vallera data del segle XV, tot i que anteriorment era conegut com el mas Torrent del Candell (aquest ja apareix documentat al s. XIII).

El primer habitant conegut fou Jaume Vallera (fogatge 1515).

Del mas original solament es conserva la porta d'entrada (arc de mig punt) amb la data de 1674. La resta de la construcció és més moderna i data dels segles .XVIII-XIX.

A mitjans del segle XIX era propietat d'Agustí Boy de Barcelona.

A finals d'aquell segle el mas canvià de nom i es va començar a denominar com a can Matabous (1894).

D'aquesta pedrera ja se'n té constància en els segles XVII i XVIII. Tot i això el seu origen podria ser molt més antic i datar de l'època medieval.

Al llarg dels segles s'hi ha extret molta pedra i amb ella s'han construït moltes cases del poble de Cassà.

PROTECCIÓ I PLANTEJAMENT VIGENT

-Gavarres Memòria Futur (1994-1996).

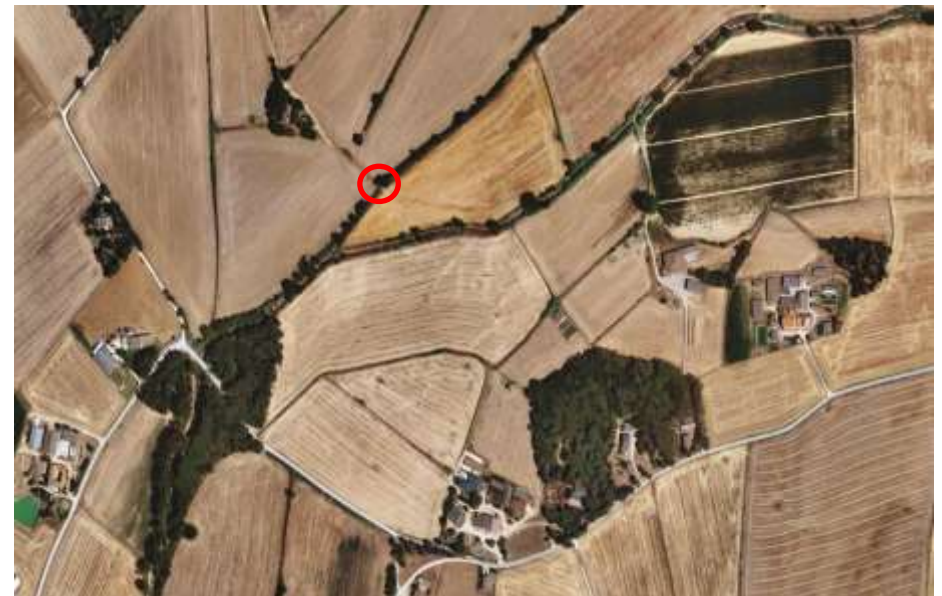
-Consta en l'Inventari de Patrimoni Etnològic de Catalunya (IPEC 898663).

BIBLIOGRAFIA

Inèdita.

DADES D'IDENTIFICACIÓ

Coordenades UTM:	X: 487050 / Y: 4637416 (ETRS89).
Veïnat:	Veïnat de Llebrers / Veïnat de can Canyet (Campllong).
Època construcció/estil:	Segle XV-XVI?.
Ús original:	Pont.
Ús actual:	-----
Propietat:	Propietat privada.
Ref. cadastral nº:	17049A005000340000UQ / 17042A004000140000WZ
Règim del sòl:	Sòl No Urbanitzable.
Qualificació urbanística:	Zona agrícola.
Protecció:	La categoria de protecció hauria de ser BPU . El nivell de protecció hauria de ser Conservació .





DESCRIPCIÓ GENERAL

Situació / Entorn

A uns 150 metres al sud-est de can Guító Gros de Campllong, sobre el rec madral que separa els termes municipals de Cassà i Campllong. Dista a uns 100 metres aigües amunt de la seva confluència amb la riera Freixeneda.

Descripció / Tipologia

Pont de pedra de petites dimensions que descansa sobre unes petites banquetes fetes de pedra, una a cada costat, al damunt de les quals s'hi recolza un petit arc de mig punt.

L'arc del costat nord mesura interiorment 1,80 metres d'amplada per 0,90 metres d'alçada i està format per tot un seguit de dovelles de pedra ben treballades. L'arc del costat sud ha perdut les seves dovelles a causa de l'ampliació del pont. Tot i això mesura 1,70 metres d'amplada per 0,80 metres d'alçada.

Tot sencer mesurava uns 2,5 metres de llargada per 2,90 metres d'amplada. El tauler del pont era força ample i no tenia cap barana a cap dels seus costats.

Entre els anys 2022 i 2023 el pont ha estat ampliat cap al sud construint una nova part amb formigó. Aquesta mesura interiorment uns 2 metres de llargada per 1,85 metres d'amplada i 0,95 metres d'alçada. També es va aprofitar l'ocasió per recobrir les restes de l'antic pont amb una nova capa de formigó i crear així un tauler molt més gran i ample (4,50x4,50 metres) que permet el pas de maquinària agrícola molt gran i pesada.

Fa la sensació que antigament havia existit un camí que unia el mas Guító de Sangosta amb el mas Guító Gros de Campllong. Aquest camí actualment ha desaparegut i el pont només serveix per donar accés als camps de conreu que hi ha en aquesta zona.

Intervencions

Creiem que s'hi han dut a terme dues reformes o ampliacions. La primera abans de l'any 2020 tal i com ho testimonien les fotografies existents dins de l'Inventari de Patrimoni Arquitectònic de la Generalitat de Catalunya i on es veu una petita part de formigó en el costat sud del pont; i la segona entre els anys 2022 i 2023 quan es va acabar d'ampliar el pont i es va recobrir l'antic pont amb una capa de formigó.

Estat de conservació

Actualment el pont es conserva en un bon estat tot i les obres d'ampliació que s'hi ha realitzat i sobretot la capa de formigó que hi ha al seu damunt.

REFERÈNCIES HISTÒRIQUES I DOCUMENTALS

Es desconeix el moment exacte de la seva construcció ja que no hem trobat cap document antic que hi faci referència.

Les terres que hi ha a cada costat del pont formaven part de la mateixa propietat.

Segons l'Amillament de Cassà de l'any 1951 el camp de conreu que es localitza a la banda de llevant del pont (terme de Cassà) s'anomenava Camp de Cassà i era propietat de Josefa Galceran Guytó-Nadal.

Segons el Cadastre de Campllong de 1957 el camp de conreu que hi ha en el costat de ponent (terme de Campllong) era propietat de Josep Guytó-Nadal.

PROTECCIÓ I PLANTEJAMENT VIGENT

-Consta en l'Inventari de Patrimoni Arquitectònic de la Generalitat de Catalunya (IPAC 52547).

BIBLIOGRAFIA

- MUNDET, J. (2006). "*Llebrers*". Toponímia dels veïnats de Cassà de la Selva. Ajuntament de Cassà de la Selva.
- MUNDET, J. (2009). "*Sangosta*". Toponímia dels veïnats de Cassà de la Selva. Ajuntament de Cassà de la Selva.

DADES D'IDENTIFICACIÓ

Coordenades UTM:	X: 488396 / Y: 4635006 (ETRS89).
Veïnat:	Veïnat de Mont-roig / Veïnat d'Esclet
Època construcció/estil:	Segle XV-XVI?.
Ús original:	Pont.
Ús actual:	-----
Propietat:	Propietat privada.
Ref. cadastral nº:	17049A011001460000UH / 17049A011001530000UY
Règim del sòl:	Sòl No Urbanitzable.
Qualificació urbanística:	Zona agrícola.
Proposta de protecció:	La categoria de protecció hauria de ser BPU . El nivell de protecció hauria de ser Conservació .





DESCRIPCIÓ GENERAL

Situació / Entorn

A l'extrem nord-occidental de l'hort de can Seixanta, sobre el Rieró o madral de Mosqueroles que fa de divisòria entre el veïnat de Mont-roig al nord i el veïnat d'Esclet al sud.

Descripció / Tipologia

Pont de pedra de petites dimensions.

Presenta un sol ull format per arc de mig punt, fet amb dovelles de pedra ben treballades. La resta del pont està fet de maçoneria unida amb morter de calç.

Una petita part de pont (lateral oest) sembla que va ser reconstruïda en un moment indeterminat ja que presenta alguns rajols.

El tauler és força ample i permetia el pas de vianants i carros petits.

Tota l'estructura es recolza a banda i banda de la riera sobre uns petits estreps o murs fets de pedra.

A la part baixa del pont encara s'observen restes de l'antic encanyissat.

El pont mesura 4 metres de llargada per 3 metres d'amplada i 2 metres d'alçada i presenta un arc de 2 metres de llum.

No s'hi ha observat cap mena de data o inscripció.

Intervencions

En els últims anys no s'hi ha realitzat cap actuació.

Estat de conservació

Actualment el pont es conserva en bon estat. Tot i això la zona queda embardissada i s'ha de netejar regularment.

REFERÈNCIES HISTÒRIQUES I DOCUMENTALS

Es desconeix el moment exacte de la seva construcció.

No hem trobat cap document antic que hi faci referència.

Creiem que per aquest punt hi passava l'antic camí missader del mas Oller i que anava cap a l'església parroquial de Cassà. Aquest sortia d'aquest mas, travessava part del veïnat d'Esclet en direcció nord, creuava la riera Verneda, pujava cap a can Seixanta, travessava aquest pont, passava pel costat del mas Falgueres del veïnat de Mont-roig i després agafava la carretera de Caldes fins al poble de Cassà (Vegeu MUNDET&NIELL, 2021).

PROTECCIÓ I PLANTEJAMENT VIGENT

-No consta en cap inventari de patrimoni arquitectònic o etnològic.

BIBLIOGRAFIA

MUNDET, J. (2021). "Esclet". Toponímia dels veïnats de Cassà de la Selva. Ajuntament de Cassà de la Selva.

DADES D'IDENTIFICACIÓ

Coordenades UTM:	X: 488305 / Y: 4633937 (ETRS89).
Veïnat:	Veïnat d'Esclet
Època construcció/estil:	Segle XIX-XX.
Ús original:	Pont.
Ús actual:	-----
Propietat:	Propietat privada.
Ref. cadastral nº:	17049A012000310000UA / 17049A012000270000UW
Règim del sòl:	Sòl No Urbanitzable.
Qualificació urbanística:	Zona agrícola.
Proposta de protecció:	La categoria de protecció hauria de ser BPU . El nivell de protecció hauria de ser Conservació .





DESCRIPCIÓ GENERAL

Situació / Entorn

Es localitza a 183 metres al sud-oest del mas Barnés d'Esclet, sobre el Rieró o riera vella de Verneda. Antigament hi passava l'antic camí de Campllong a Llagostera.

Descripció / Tipologia

Es tracta d'un petit pont fet de pedres i rajols amb un sol ull a cada costat en forma d'arc de mig punt.

Aquest descansa sobre una petita banqueta o mur de pedres de petites dimensions lligades amb morter de calç a cada costat.

El tauler és força ample i permetia el pas de vianants i de carros de petites dimensions. No té cap mena de barana a cap dels costats.

Mesura 3 metres de llargada per 2,20 metres d'amplada.

L'arc del costat sud mesura 1,70 metres d'amplada per 0,90 metres d'alçada. Tot sencer mesura 1,20 metres d'alçada.

L'arc del costat nord no es veia gaire bé perquè la zona està molt embardissada.

Intervencions

En els últims anys no s'hi ha dut a terme cap actuació

Estat de conservació

Actualment el pont es conserva en bon estat.

REFERÈNCIES HISTÒRIQUES I DOCUMENTALS

El camí de Campllong a Llagostera ja el trobem documentat al segle XVIII, tot i això segurament és molt més antic.

Es desconeix el moment exacte de la construcció del pont.

No hem trobat cap document antic que hi faci referència.

L'antic camí de Campllong a Llagostera sí que apareix representat en el mapa de Cassà fet pel Cuerpo Mayor del Ejército l'any 1927. Aquest camí des del Rieró o riera vella de Verneda anava directe, en diagonal, cap al mas Barnés. En les proximitats del pont hi havia un hort amb una sínia o nòria actualment desapareguda.

El traçat d'aquest camí també és visible en les fotografies aèries dels anys 1945 i 1956.

L'any 1986 aquest tram del camí de Campllong a Llagostera ja havia desaparegut. El camí actual passa uns 20 metres al sud i va en línia recta cap al camí d'Esclet, a l'alçada del mas Frigola. Des d'aquest moment el pont va perdre la seva funcionalitat i va quedar en desús.

PROTECCIÓ I PLANTEJAMENT VIGENT

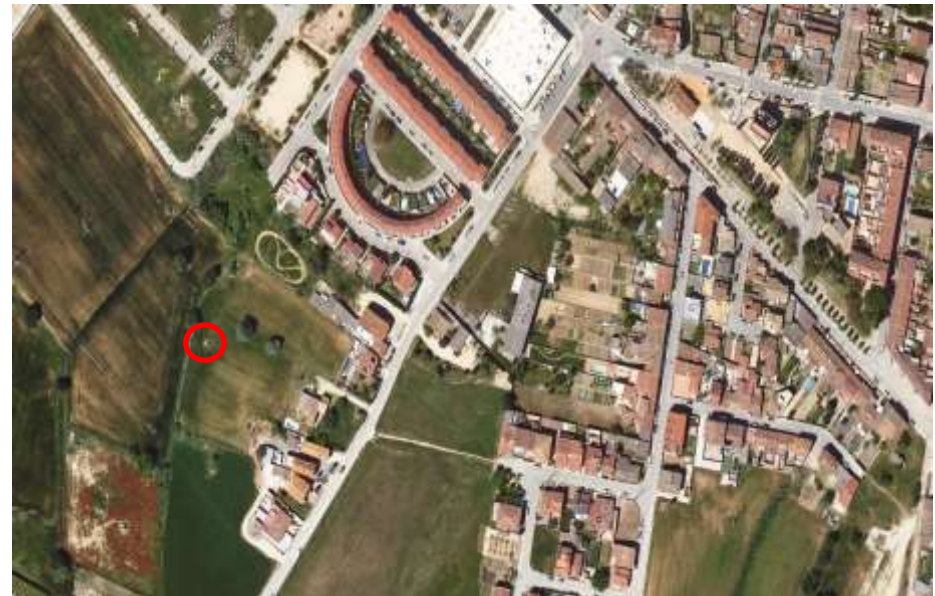
-No consta en cap inventari de Patrimoni Arquitectònic i Etnològic.

BIBLIOGRAFIA

MUNDET, J. (2021). "Esclet". Toponímia dels veïnats de Cassà de la Selva. Ajuntament de Cassà de la Selva.

DADES D'IDENTIFICACIÓ

Coordenades UTM: X: 489184 / Y: 4636880 (ETRS89).
Veïnat: Veïnat de Mont-roig.
Època construcció/estil: Segle XIX-XX.
Ús original: Pou.
Ús actual: -----
Propietat: Propietat privada.
Ref. cadastral nº: 9372025DG8397S0001FY
Règim del sòl: Sòl Urbanitzable.
Qualificació urbanística: Zona agrícola.
Protecció: La categoria de protecció hauria de ser **BPU**.
 El nivell de protecció hauria de ser **Conservació**.





DESCRIPCIÓ GENERAL

Situació / Entorn

El pou es localitza a la banda sud-oest del nucli urbà de Cassà, dins de l'antiga Coma d'Aranya o Clot d'en Barnés, dins d'un camp de conreu que queda situat entre el madral de la Sínia a l'oest i les cases que hi ha al costat de carretera de Caldes a l'est (núm. 140, 142, 144).

El pou es localitza a la part occidental del camp.

Descripció / Tipologia

Pou de planta circular fet amb pedres de granit de petites dimensions unides amb morter de calç.

Presenta un petit forat en el costat nord, tapat amb una paret feta de rajols o maons.

Tot ell mesura 2,10 metres de diàmetre per 1,15 metres d'alçada.

La part superior del pou està tapada o protegida amb una capa de formigó.

Conserva un pilar fet de rajols en el costat de ponent. Aquest mesura 1,20m d'alçada per 0,35 metres d'amplada i 0,32 metres de gruix.

En les seves proximitats, costat nord-occidental d'aquest mateix camp de conreu hi ha un pou i dos safarejos.

Intervencions

En els últims anys no s'hi ha dut a terme cap actuació.

Estat de conservació

Actualment el pou es conserva en bon estat. La part superior del pou ha estat tapada o protegida amb una capa de formigó.

REFERÈNCIES HISTÒRIQUES I DOCUMENTALS

Originalment tot el pla de la Sínia (conegut antigament com la Coma d'Aranya) era propietat del mas Barnés de la Celler de Cassà.

Amb el pas dels segles tota aquesta zona es va anar segregant en diverses peces de conreu.

Desconeixem el moment exacte de la seva construcció.

El pou ja és visible en la fotografia aèria de l'any 1945.

Als anys 40 del segle XX tota aquesta estava dividida en diverses peces de conreu de petites dimensions orientades de nord a sud.

Als anys 50 del segle XX aquestes terres ja s'havien ajuntat en un sol camp de conreu d'unes 3,4 vessanes d'extensió. També existia un antic camí que anava des del grup de cases que hi ha a tocar la carretera de Caldes en direcció oest cap al pou que estem descrivint en aquesta fitxa. Aquest després pujava cap al nord cap al pou i els dos safarejos que hi ha una mica més amunt, a la part nord del mateix camp de conreu.

Segons l'Amillament de Cassà de l'any 1951 aquest camp de conreu era propietat de Pere Albertí Daussà i Maria Soler Torrent, però no tenia cap nom.

PROTECCIÓ I PLANTEJAMENT VIGENT

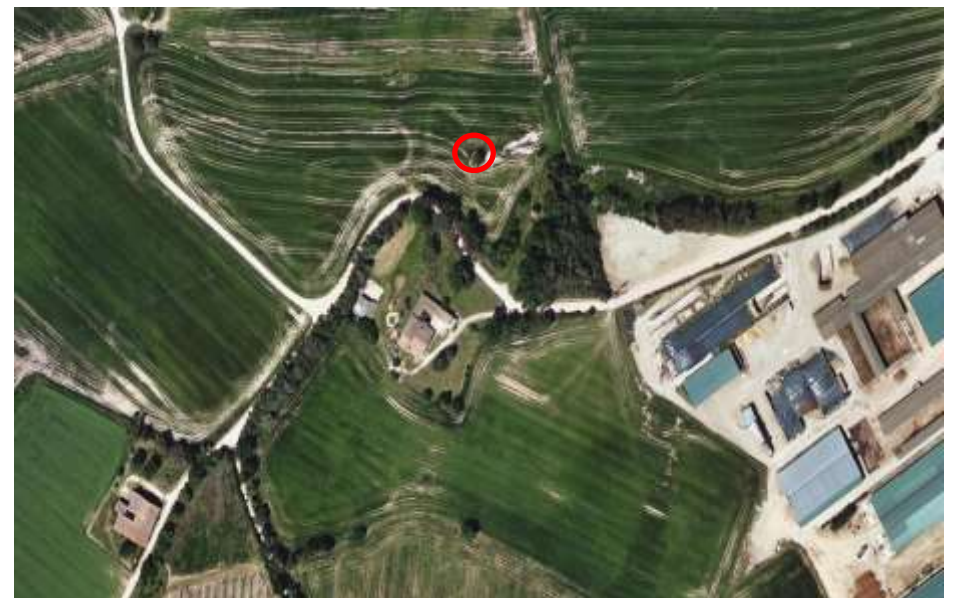
-Consta com element protegit en l'Inventari de Patrimoni Arquitectònic del Departament de Cultura de la Generalitat de Catalunya (IPAC 53547).

BIBLIOGRAFIA

Inèdita.

DADES D'IDENTIFICACIÓ

Coordenades UTM: X: 488734 / Y: 4634140 (ETRS89).
Veïnat: Veïnat d'Esclet.
Època construcció/estil: Segle XIX.
Ús original: Pou i safareig.
Ús actual: -----
Propietat: Propietat privada.
Ref. cadastral nº: 17049A013000500000UT
Règim del sòl: Sòl No Urbanitzable.
Qualificació urbanística: Zona agrícola.
Protecció: La categoria de protecció hauria de ser **BPU**.
 El nivell de protecció hauria de ser **Conservació**.





DESCRIPCIÓ GENERAL

Situació / Entorn

A 88 metres al nord-est de can Canals, a l'altre costat del camí d'Esclat, dins d'un camp de conreu que afronta a l'est amb el bosc de l'Aulet, al sud amb el camí d'Esclat, a l'oest amb el camp d'en Noguer mitjançant l'antic camí d'Esclat i al nord amb el camp de la Pomareda mitjançant un rec madral.

Descripció / Tipologia

Conjunt format per un pou i un safareig.

El pou té forma circular i està fet de pedres de granit de petites dimensions relligades amb morter de calç. A la part més alta hi ha una vora formada per tot un seguit de pedres planes de granit. Tot ell mesura 1,90 metres de diàmetre per 1,40 metre d'alçada.

Sobre aquesta vora s'hi recolza una mena de pilar o travesser de forma transversal fet de rajol. A cada costat del pou hi ha una paret feta de rajols que alça les parets del pou. Al seu damunt s'hi recolza una biga de ferro que devia servir per aguantar el motor que poava l'aigua. Al costat sud del pou (part més alta) també hi ha les restes d'un petit dipòsit o cisterna.

El pou no presenta cap reixa de ferro a la seva part superior.

Just al seu costat (sud) hi ha un safareig de planta rectangular i grans dimensions. Està fet de rajols i presenta les parets exteriors i interiors arrebossades amb una capa de morter de calç. Originàriament estava dividit en dues parts gràcies a un mur separador. Cadascun d'ells mesurava 2,30 metres de llargada per 1,80 metres d'amplada. Tot sencer mesurava 4 metres de llargada per 3,20 metres d'amplada i 1m d'alçada. Presenta 3 rentadors (costat oest, sud i est) formats per tot un conjunt de rajoles ceràmiques inclinades de 40x38cm. Tenen un petit canal a la seva part més baixa.

Durant molts anys al seu voltant hi va haver un hort.

Intervencions

En els últims anys no s'hi ha dut a terme cap actuació.

Estat de conservació

Actualment el seu estat de conservació és força dolent. El pou ha perdut un tros de la seva corona superior. Les parets de rajols del pou també estan en part caigudes. A l'interior del safareig hi ha crescut un arbre (lledoner?) que ha trencat el mur separador. Moltes de les rajols superiors també han desaparegut. L'interior del pou està ple de fulles.

REFERÈNCIES HISTÒRIQUES I DOCUMENTALS

Antigament can Canals era conegut com el mas Dalmau d'Esclat.

Aquest mas ja apareix documentat l'any 1314 quan Ramon Dalmau va reconèixer tenir per l'Almoina de Girona una feixa de 7,5 jornals de bou.

En el fogatge de l'any 1515 hi trobem com habitant en Pere Dalmau. El 1553 hi consta en Joan Dalmau.

La construcció actual data del segle XVIII quan el mas ja era propietat de la família Pla d'Esclat (actual cal Cuquí).

En aquell moment ja hi havia dues cases.

També el trobem esmentat en els Amillaraments de Cassà dels anys 1817, 1819, 1851 i en les Declaracions de Finques Rústiques de Cassà de l'any 1879.

L'any 1879 la finca estava dividia entre dos propietaris (Mariano Vall-Ilobera i Ramon Martí).

El pou i el safareig apareixen dibuixats en els mapes cadastrals de Cassà dels anys 50 (s.XX).

PROTECCIÓ I PLANTEJAMENT VIGENT

-No consta en cap inventari de Patrimoni Arquitectònic i Etnològic.

BIBLIOGRAFIA

MUNDET, J. i NIELL, X. (2021). "Esclat". Toponímia dels veïnats de Cassà de la Selva. Ajuntament de Cassà de la Selva.