

DADES D'IDENTIFICACIÓ

Coordenades UTM: X: 491250 / Y: 4638446 (ETRS89).
Veïnat: Veïnat de Matamala
Època construcció/estil: Segle XIX-XX.
Ús original: Pou i safareig.
Ús actual: -----
Propietat: Propietat privada.
Ref. cadastral nº: 17049A003000130000UB
Règim del sòl: Sòl No Urbanitzable.
Qualificació urbanística: Zona agrícola-forestal.
Proposta de protecció: La categoria de protecció hauria de ser **BPU**.
 El nivell de protecció hauria de ser **Conservació**.





DESCRIPCIÓ GENERAL

Situació / Entorn

Forma part de la finca del mas Granics. Es localitza al mig del camp de conreu que es localitza a l'est de la masia, en un nivell més baix que la casa. A l'est queda el mas Barraquer i al sud el camí de Matamala.

Descripció / Tipologia

Conjunt format per un pou i un safareig.

El pou té forma circular, està fet de rajols i té dos pilars, un a cada costat, que aguanten un pal de fusta on antigament hi havia una corriola.

Adossat en el seu costat sud hi ha un petit safareig fet de rajols i amb les parets impermeabilitzades amb una capa de morter de calç. Té forma rectangular i mesura 2 metres de llargada per 1,5 metres d'amplada per 1 metre de profunditat. El rentador està situat en el costat sud.

Intervencions

En els últims anys no s'hi ha dut a terme cap actuació.

Estat de conservació

Actualment tant el pou com el safareig es conserven en bon estat. Tot el camp està protegit amb una valla feta de metall.

REFERÈNCIES HISTÒRIQUES I DOCUMENTALS

El mas Granics ja apareix documentat en l'Amillament de Cassà de l'any 1851. En aquell moment era propietat de Joan Solé.

En les Declaracions de Finques Rústiques de Cassà de l'any 1879 era propietat de Joan Pagès i la finca tenia 10 vessanes (8 de conreu i 2 de bosc).

Desconeixem el moment exacte de la construcció del pou i el safareig.

Aquest conjunt ja és visible en la fotografia aèria de l'any 1945. En aquell moment hi havia un petit hort al seu voltant.

També apareix dibuixat en els mapes cadastrals de Cassà dels anys 50.

En aquells moments era propietat de Josep Salvador Subirà.

PROTECCIÓ I PLANTEJAMENT VIGENT

-La masia de can Granics es troba catalogada en l'Inventari de Patrimoni Etnològic de la Generalitat de Catalunya (IPEC 899657).

-Tot i això el pou i el safareig no gaudeixen de cap mena de protecció.

BIBLIOGRAFIA

Inèdita.

DADES D'IDENTIFICACIÓ

Coordenades UTM: X: 491326 / Y: 4635688 (ETRS89).
Veïnat: Veïnat de Verneda 16.
Època construcció/estil: Segle XIX.
Ús original: Pou i safareig.
Ús actual: -----
Propietat: Propietat privada.
Ref. cadastral nº: 17049A014000330000UD
Règim del sòl: Sòl No Urbanitzable.
Qualificació urbanística: Zona agrícola-forestal.
Protecció: La categoria de protecció hauria de ser **BPU**.
 El nivell de protecció hauria de ser **Conservació**.





DESCRIPCIÓ GENERAL

Situació / Entorn

A 94 metres al sud-oest de la masia de can Rabitxo, al costat del ponent del camp del Frigolet que afronta al sud, amb la riera Verneda.

Descripció / Tipologia

Conjunt format per un pou i un safareig.

El pou és circular (1,40 metres de diàmetre), està fet de pedres de granit de petites dimensions relligades amb morter de calç. Té dos pilars fets de rajols, que aguanten el travesser de fusta d'on penja una corriola. El pou està tapat amb una reixa de ferro.

Just al seu costat hi ha un safareig de planta rectangular i grans dimensions. Les parets estan fetes amb pedres de petites dimensions relligades amb morter de calç. Les parets exteriors estan arrebossades. La part interna del safareig està impermeabilitzada. El rentador està situat en el costat est. Està format per unes rajoles ceràmiques inclinades de 40x38 cm amb un petit canal a la part baixa. La resta de les parets del safareig estan coronades amb unes rajoles planes de 30x15 cm.

Antigament aquest pou i safareig es feia servir per regar les terres del mas Rabitxo.

Entre el safareig i el pou hi ha les restes d'unes parets fetes de rajols que corresponen a una antiga caseta o barraca actualment desapareguda. En el seu interior hi havia un motor que servia per poar aigua del pou.

Al seu voltant hi havia hagut l'hort d'aquest mas.

Intervencions

En els últims anys no s'hi ha dut a terme cap actuació.

Estat de conservació

Actualment tant el pou com el safareig es conserven en bon estat.

REFERÈNCIES HISTÒRIQUES I DOCUMENTALS

Originalment les terres que conformen el mas Rabitxo formaven part del mas Cassà de les Serres.

L'any 1796 aquestes terres foren establertes a Josep Vicens, treballador de Cassà.

Pocs anys després aquest propietari va morir sense descendència i les terres varen passar a mans d'un germà

seu i el seu nebot, en Jaume i en Martí Vicens.

Aquests l'any 1815 les vengueren a Miquel i Josep Tomàs pare i fill que procedien de Sant Cebrià de Lledó (Els Metges) i que en aquell moment feien de masovers al molí de la Capçana.

L'any 1828 la casa de cal Rabitxo ja estava construïda.

Segons els actuals propietaris quan els seus avantpassats varen construir la casa el pou i el safareig ja existien.

Durant molt anys al seu voltant hi havia l'hort.

Per això en aquest punt s'hi van construir una petita barraca o caseta feta de rajols que tenia un motor i que servia per poar l'aigua del pou.

Quan es va traslladar l'hort a tocar la casa, el pou, el safareig i la caseta van quedar en desús.

La barraca es va anar enrunant i actualment no existeix.

PROTECCIÓ I PLANTEJAMENT VIGENT

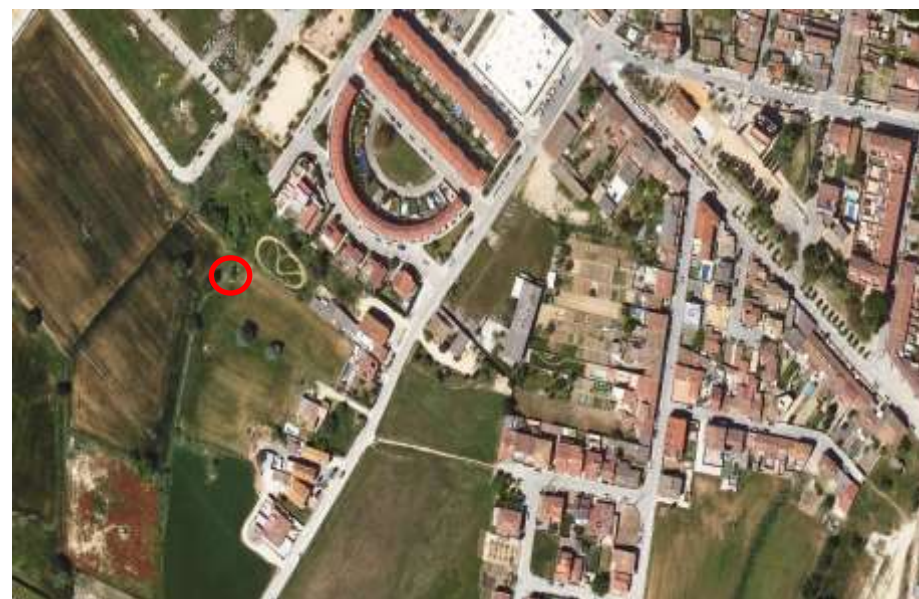
-Inventari de Patrimoni Arquitectònic del Departament de Cultura de la Generalitat de Catalunya (IPAC 53507),

BIBLIOGRAFIA

Inèdita.

DADES D'IDENTIFICACIÓ

Coordenades UTM: X: 489203 / Y: 4636920 (ETRS89).
 Veïnat: Veïnat de Mont-roig.
 Època construcció/estil: Segle XX.
 Ús original: Pou, safarejos i barraca
 Ús actual: -----
 Propietat: Propietat privada.
 Ref. cadastral nº: 9372032DG8397S0001RY
 Règim del sòl: Sòl Urbanitzable.
 Qualificació urbanística: Zona agrícola.
 Proposta de protecció: La categoria de protecció hauria de ser **BPU**.
 El nivell de protecció hauria de ser **Conservació**.





DESCRIPCIÓ GENERAL

Situació / Entorn

El pou es localitza a la banda sud-oest del nucli urbà de Cassà, a l'extrem nord-occidental d'un camp de conreu que es situa dins de l'antiga Coma d'Aranya o Clot d'en Barnés. Aquest camp de conreu queda situat entre el madral de la Sínia a l'oest i les cases que hi ha al costat de carretera de Caldes a l'est (núm. 140, 142, 144).

Descripció / Tipologia

Conjunt format per un pou, dos safarejos i una barraca de petites dimensions,

Els dos safarejos estan col·locats de costat i orientats de nord a sud. Tenen forma rectangular, estan fets de rajols i presenten les parets exteriors i interiors arrebossades amb morter de calç.

El safareig situat més a l'oest té un rentador en el costat nord i un altre en el costat sud. Mesura 2,90 metres de llarg per 2,06 metres d'amplada i 0,80 de profunditat. El safareig que està en el costat est presenta 3 rentadors (costat nord, est i sud). Mesura 2,80 metres de llargada per 2 metres d'amplada i 0,85 metres de profunditat.

Adossat als dos safarejos pel costat sud hi ha un pou. Aquest té planta rectangular amb el costat sud lleugerament ovalat o arrodonit. Està fet de rajols i presenta les parets exteriors completament arrebossades amb morter de calç. També conserva els dos pilars que aguanten la fusta on anava penjada la corriola que servia per poar aigua. La seva boca està tapada amb una reixa metàl·lica. El pou mesura 1,40 metres de llargada per 1,30 metres d'amplada i 0,85 metres d'alçada.

Al seu costat (costat sud-est) hi ha una barraca que sembla molt més moderna. Aquesta té forma rectangular amb un teulat a un sol vessant i amb una petita porta metàl·lica en el costat est. Tota ella mesura 1,30 metres de llargada per 1,30 metres d'amplada i 1,70 metres d'alçada,

En les seves proximitats, en direcció sud, hi ha un altre pou dins el mateix camp de conreu.

Intervencions

En els últims anys no s'hi ha dut a terme cap actuació.

Estat de conservació

Actualment el pou i els dos safarejos es conserven en bon estat tot i que la zona està una mica emboscada.

REFERÈNCIES HISTÒRIQUES I DOCUMENTALS

Desconeixem el moment exacte de la seva construcció.

El pou ja és visible en la fotografia aèria de l'any 1945. Antigament tota aquesta zona estava dividida en diverses peces de conreu de petites dimensions orientades de nord a sud. Als anys 50 del segle XX aquestes ja s'havien ajuntat en un sol camp de conreu d'unes 3,4 vessanes d'extensió. També existia un antic camí que anava des de la carretera de Caldes en direcció oest cap al pou que hi ha tocant el madral de la Sínia i que després pujava cap al nord cap al pou i els dos safarejos que estem descrivint en aquesta fitxa.

Segons l'Amillament de Cassà de l'any 1951 aquest camp de conreu era propietat de Pere Albertí Daussà i Maria Soler Torrent, però no tenia cap nom.

PROTECCIÓ I PLANTEJAMENT VIGENT

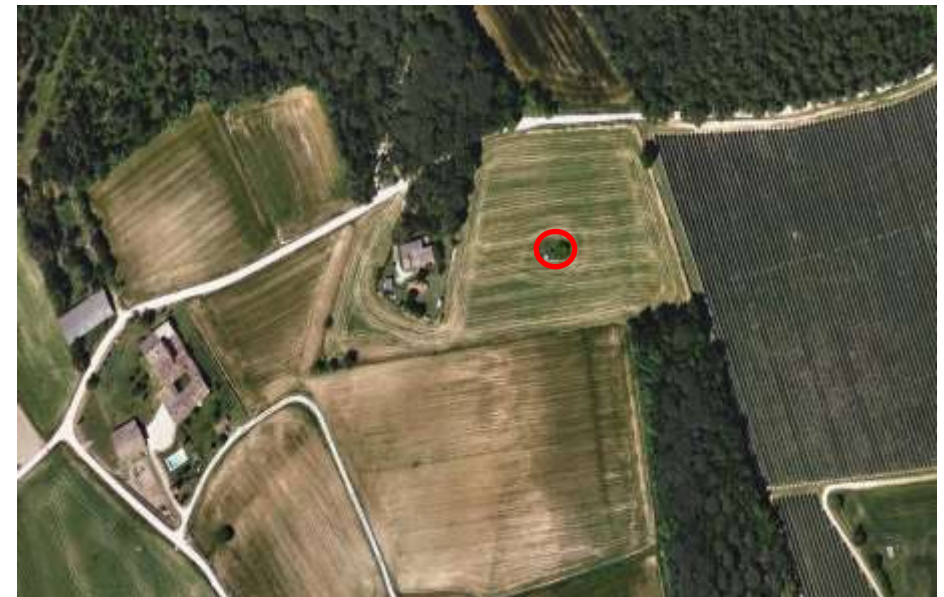
-No consten en cap inventari de Patrimoni Arquitectònic i Etnològic.

BIBLIOGRAFIA

Inèdita.

DADES D'IDENTIFICACIÓ

Coordenades UTM: X: 487064 / Y: 4636065 (ETRS89).
Veïnat: Veïnat de Mosqueroles.
Època construcció/estil: Segle XIX.
Ús original: Pou i safareig.
Ús actual: -----
Propietat: Propietat privada.
Ref. cadastral nº: 17049A010000060000UZ
Règim del sòl: Sòl No Urbanitzable.
Qualificació urbanística: Zona agrícola-forestal.
Protecció: La categoria de protecció és **BPU**.
 El nivell de protecció és **Conservació**.





DESCRIPCIÓ GENERAL

Situació / Entorn

A 88 metres a l'est del mas Mates o Matetes, al mig d'un camp de conreu que forma part d'aquesta propietat. Aquest s'anomena el camp del Bosc i queda delimitat al nord pel camí de Sant Andreu, a l'est per les terres del mas Viader, al sud per les terres del mas Piferrer i a l'oest pel propi clos del mas Matetes.

Descripció / Tipologia

Conjunt format per un pou, un safareig i una barraca.

Actualment tota la zona està coberta per una heura de grans dimensions la qual és molt espessa i dificulta poder entrar en el seu interior.

Tot i això entremig d'ella s'intueix l'existència d'un safareig o dipòsit de planta rectangular i grans dimensions. Aquest està orienta d'est cap a oest. Les parets exteriors estan arrebossades amb una capa de morter de calç. Les parets interiors estan impermeabilitzades. No hem pogut mesurar les seves dimensions.

Al seu costat nord hi ha una petita barraca o construcció de planta rectangular. Aquesta està feta d'obra i sembla que té un teulat a un sol vessant. Les parets exteriors estan arrebossades amb una capa de morter de calç. En el seu interior segurament hi devia haver la bomba o motor que servia per poar l'aigua del pou. A la paret del costat est hi ha un forat o orifici a la seva part baixa (part central) i que servia per fer-hi passar un tub o canonada per poar l'aigua del pou.

Al seu davant, entre la barraca i el safareig ja esmentats (costat est) hi ha un pou. Aquest té forma circular i està protegit per la seva part superior amb unes teles mosquiteres de color verd.

Just al costat oest d'aquest conjunt hi ha una mena de forat en el subsol.

Una mica més enllà, també en direcció 'oest, al mig d'aquest camp de conreu, hi ha un altre pou de forma circular, fet de rajols i que és molt més modern. Aquest està tapat o protegit amb unes uralites a la seva part superior i que estan aguantades per unes pedres col·locades al seu damunt.

Intervencions

En els últims anys no s'hi ha dut a terme cap actuació.

Estat de conservació

Actualment tant el pou com la barraca com el safareig estan

completament envoltats per una heura de grans dimensions. Aquest fet dificulta poder estudiar totes aquestes estructures en profunditat.

REFERÈNCIES HISTÒRIQUES I DOCUMENTALS

El mas Mates o Matetes es va construir entre els anys 1880 i 1900 després de comprar una peça de terra del mas Piferrer de Mosqueroles.

Es desconeix el moment exacte de la construcció d'aquest safareig, pou i barraca.

Aquest conjunt etnològic no està representat en el mapa del terme de Cassà fet pel Cuerpo Mayor del Ejército l'any 1927.

En la fotografia aèria de l'any 1945 no s'aprecia bé si ja existia o no.

L'any 1951 el mas Matetes era propietat de Maria Barnés Subirana. Poc després fou propietat del seu fill Joan Matas Barnés.

Aquest conjunt ja és visible en la fotografia aèria de l'any 1956. Al seu voltant hi havia un hort.

També apareix representat en els mapes cadastrals de Cassà dels anys 50.

En les fotografies aèries fetes per l'empresa Bon Vent Empordà l'any 2009 s'intueix part del safareig i de la barraca entremig de l'heura de grans dimensions que ja hi havia en aquest punt.

PROTECCIÓ I PLANTEJAMENT VIGENT

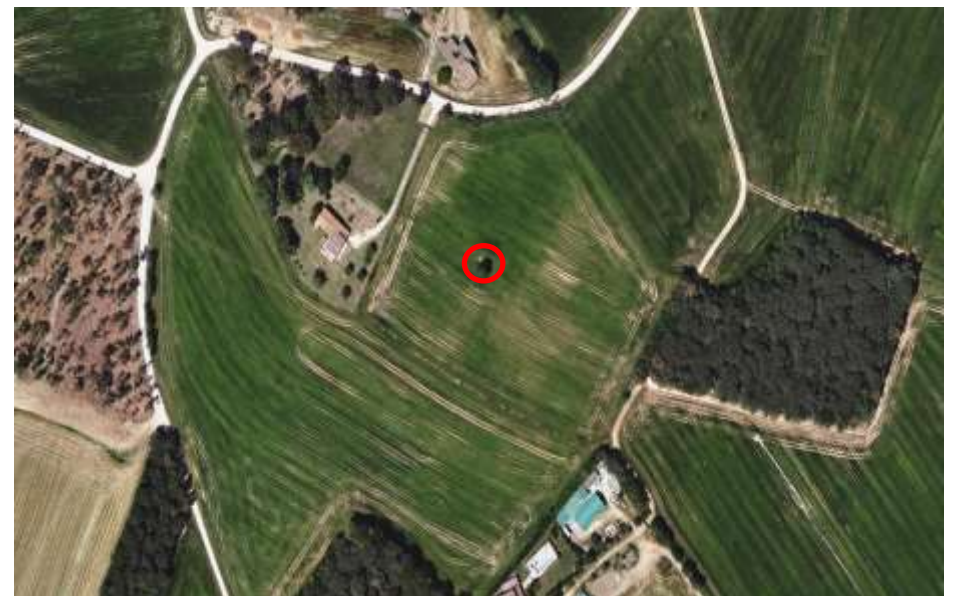
-No consta en cap inventari de patrimoni Arquitectònic o Etnològic.

BIBLIOGRAFIA

MUNDET, J. (2016). "Mont-roig i Mosqueroles". Toponímia dels veïnats de Cassà de la Selva. Ajuntament de Cassà de la Selva.

DADES D'IDENTIFICACIÓ

Coordenades UTM: X: 489958 / Y: 4634061 (ETRS89).
Veïnat: Veïnat de Serinyà
Època construcció/estil: Segle XIX-XX.
Ús original: Pou i safareig.
Ús actual: -----
Propietat: Propietat privada.
Ref. cadastral nº: 17049A013000720000UA
Règim del sòl: Sòl No Urbanitzable.
Qualificació urbanística: Zona agrícola.
Protecció: La categoria de protecció és **BPU**.
 El nivell de protecció és **Conservació**.





DESCRIPCIÓ GENERAL

Situació / Entorn

A 96 metres a l'est del mas Sureda de Serinyà. Es localitza a la part central d'un camp de conreu de 11 vessanes d'extensió.

Descripció / Tipologia

Conjunt format per un safareig, un pou i una barraca.

El safareig té planta rectangular i està fet de rajols. Les parets exteriors estan arrebossades amb morter de calç. La part interior està impermeabilitzada i pintada de color blau. Presenta un petit rentador fet de calcària en el costat oest (60x40cm), un altre en el costat est (60x40cm) i un altre de més gran i del mateix material en el costat sud (80x40cm). Tota la vora superior del safareig està coronada amb uns rajols plans (30x16cm). Tot ell mesura 3,64 metres de llargada per 2,70 metres d'amplada per 0,80 metres de profunditat.

Adossat al nord hi ha un pou de planta circular. Aquest està fet de pedres relligades amb morter de calç i està cobert amb una reixa metàl·lica. Mesura 2,5 metres de diàmetre per 1 metre d'alçada.

Just al seu costat (dreta) hi ha una petita barraca feta de rajols. Aquesta sembla més moderna que la resta dels elements del conjunt. Presenta una planta rectangular amb un teulat d'uralita a un vessant (nord). La façana principal està orientada a migdia. Presenta una porta d'entrada en el seu costat est. Té una petita obertura en la paret nord i una altre en el costat oest. Tota ella mesura 3 metres de llargada per 2 metres d'amplada per 2 metres d'alçada. Antigament en el seu interior hi havia la maquinària que servia per poar l'aigua del pou. A la paret que toca el pou encara hi ha clavats una roda metàl·lica (un engranatge) que formava part d'aquest sistema per poar l'aigua.

Intervencions

En els últims anys no s'hi ha dut a terme cap actuació.

Estat de conservació

Tot el conjunt presenta un bon estat de conservació. L'entorn està net i ben cuidat.

REFERÈNCIES HISTÒRIQUES I DOCUMENTALS

Les primeres referències del mas Sureda daten de l'any 1234 quan Pere de Cassà va fer testament i va donar aquest mas a la Almoina del Pa de Girona conjuntament

amb d'altres masos del veïnat de Serinyà com el mas d'en Pere Gütó, el mas Dalmau, el mas Guillem Riera, entre d'altres.

Tot i això aquest podria ser més antic ja que l'any 1210 ja trobem esmentat a Adelaia i al seu marit Arnau Sureda que varen vendre a Berenguer Escach, el seu pare, un quadró de terra que tenien dins de la parròquia de Cassà.

L'any 1328 Guillem Sureda va capbrevar davant l'Almoina del Pa de la Seu de Girona diverses peces de terra situades en el veïnat de Serinyà i al veïnat d'Esclet.

En el fogatge de l'any 1515 hi trobem com habitant en Gaspar Sureda. El 1553 hi consta en Roch Sureda.

Segons el Cadastre Reial de Cassà de l'any 1733 el mas tenia en aquell moment 54 vessanes entre terres de conreu, hort, bosc i erm. Hi vivia en Narcís Sureda.

També el trobem esmentat en els Amillaments de Cassà dels anys 1817, 1819, 1851 i en les Declaracions de Finques Rústiques de Cassà de l'any 1879.

L'any 1879 la finca tenia 40 vessanes d'extensió entre terres de conreu i bosc i era propietat de Josep Sureda Vila.

Desconeixem el moment exacte de la construcció d'aquest safareig i pou.

Aquest conjunt ja és visible en la fotografia aèria de l'any 1945.

També apareix dibuixat en els mapes cadastrals de Cassà dels anys 50 (s.XX).

Durant molts anys hi va haver un hort al seu voltant.

PROTECCIÓ I PLANTEJAMENT VIGENT

-No consta en cap inventari de Patrimoni Arquitectònic i Etnològic.

BIBLIOGRAFIA

MUNDET, J. i NIELL, X. (2017). "Serinyà". Toponímia dels veïnats de Cassà de la Selva. Ajuntament de Cassà de la Selva.

DADES D'IDENTIFICACIÓ

Coordenades UTM:	X: 488177 / Y: 4636546 (ETRS89).
Veïnat:	Veïnat de Sangosta.
Època construcció/estil:	Segle XIX-XX.
Ús original:	Pou, safareig i barraca.
Ús actual:	-----
Propietat:	Propietat privada.
Ref. cadastral nº:	17049A005001340000UT
Règim del sòl:	Sòl No Urbanitzable.
Qualificació urbanística:	Zona agrícola.
Proposta de protecció:	La categoria de protecció hauria de ser BPU . El nivell de protecció hauria de ser Conservació .





DESCRIPCIÓ GENERAL

Situació / Entorn

A 93 metres al sud-est de can Duch de Sangosta, entre els camps d'en Canals i el camp d'en Garriga.

Es localitza en el costat oriental d'un camp de conreu que té forma rectangular i que és molt allargassat..

Descripció / Tipologia

Conjunt format per una barraca de grans dimensions, que antigament tenia una petita torre amb un rodet. Aquest servia per poar l'aigua del pou que hi ha just al seu costat i dipositar-la en un gran safareig o dipòsit que hi ha en el costat nord. L'aigua es feia servir per rentar la roba i per regar l'hort que hi havia al seu voltant.

La barraca té una planta rectangular i presenta un teulat a un sol vessant (sud). Aquest encara conserva totes les teules. La façana principal està orientada a ponent i té una petita porta d'entrada en forma d'un arc lleuger en el costat esquerre. Totes les parets estan arrebossades amb una capa de morter de calç i pintades de color blanc. La porta de fusta és de color vermell. A la paret sud hi ha una finestra. Tota ella mesura 5,60 metres de llargada per 5 metres d'amplada i 4 metres d'alçada.

Adossat al costat nord de la barraca hi ha un safareig de grans dimensions. Aquest rebia l'aigua a través d'un tub que surt d'una petita construcció que hi ha adossada a la paret nord de la barraca. És d'obra i té les parets completament impermeabilitzades. Té forma rectangular i mesura 7 metres de llargada per 4 metres d'amplada. Presenta dos nivells o profunditats. La part més fonda (costat nord) mesura 1,10 metres de profunditat. El rentador està situat en el costat oest.

Finalment en el costat est hi ha les restes d'un pou. Aquest té forma circular i està fet d'obra. Presenta un pilar fet de rajols a cada banda

Intervencions

En els últims anys no s'hi ha dut a terme cap actuació.

Estat de conservació

Actualment tota la zona està molt embardissada i això fa que no es puguin estudiar les seves estructures amb gran detall. A més a més a la part est hi ha un gran canyer que tapa el pou. Aquest està molt mal conservat. Està apunt de caure. En canvi la barraca i el safareig es conserven en millor estat.

REFERÈNCIES HISTÒRIQUES I DOCUMENTALS

Desconeixem el moment exacte de la seva construcció.

Històricament havien estat terres del mas Fonollà de Sangosta.

El 1879 aquest camp de conreu era conegut com el "camp Fonollà" i era propietat de Maria Vidal.

Un camp petit veí propietat de Joan Garriga i Ros era conegut com el "Camp de la Sínia".

Aquest safareig no apareix en el mapa de Cassà de l'any 1927.

Si que és visible en la fotografia aèria de l'any 1945.

Segons l'Amillament de Cassà de l'any 1951 aquest camp s'anomenava "Camp del mas Fonollà" i era propietat de Francesc Vidal Geronès.

Posteriorment va ser propietat de Francesc Vidal Carreras, conegut popularment com el Carreter de la Coma; d'aquí el nom del camp.

PROTECCIÓ I PLANTEJAMENT VIGENT

-No consta en cap inventari de Patrimoni Arquitectònic o Etnològic.

BIBLIOGRAFIA

Inèdita.

DADES D'IDENTIFICACIÓ

Coordenades UTM: X: 489211 / Y: 4636944 (ETRS89).
Veïnat: Veïnat de Sangosta.
Època construcció/estil: Segle XIX-XX.
Ús original: Pou, safareig i barraca.
Ús actual: -----
Propietat: Propietat privada.
Ref. cadastral nº: 9372033DG8397S0001DY
Règim del sòl: Sòl Urbanitzable.
Qualificació urbanística: Zona agrícola.
Proposta de protecció: La categoria de protecció hauria de ser **BPU**.
 El nivell de protecció hauria de ser **Conservació**.





Bon vent Empordà, 2009



Cadastre



DESCRIPCIÓ GENERAL

Situació / Entorn

A la banda oriental de l'horta d'en Castané. Aquesta es troba situada al sud del nucli urbà de Cassà, just al la part final del carrer del Portal, lloc on comença les afores del poble i s'estenia l'antiga Coma d'Aranya o clot d'en Barnés.

Descripció / Tipologia

Es tracta d'una finca de 2955m², de forma rectangular i orientada de nord-est a sud-oest. Queda delimitada a banda i banda (costat est i oest) pel madral de la Sínia.

Gràcies a les fotografies aèries fetes per l'empresa Bon Vent Empordà entre els anys 2006 i 2009 s'observa l'existència d'una barraca a la part més oriental de la finca. Just al seu costat, en direcció sud i sota uns arbres es veu un safareig i un pou fet de rajols. Aquest encara conservava dos pilars o brancals.

La resta de l'horta estava situada en el costat sud de la finca.

Intervencions

En els últims anys no s'hi ha dut a terme cap actuació.

Estat de conservació

Actualment tota la zona està molt embardizada i és impossible poder estudiar totes aquestes estructures. Desconeixem si aquestes encara es conserven o han desaparegut.

REFERÈNCIES HISTÒRIQUES I DOCUMENTALS

Desconeixem el moment exacte de la seva construcció.

Històricament eren terres del mas Barnés de la Cellera de Cassà, conegut posteriorment com a mas Barnés del Portal.

Segons l'Amillament de Cassà de l'any 1951 aquest camp de conreu era propietat de Maria Deulonder del Tarré de Llagostera.

A partir de l'any 2010 l'horta es va anar abandonant i tota la zona va quedar completament emboscada.

PROTECCIÓ I PLANTEJAMENT VIGENT

-No consta en cap inventari de Patrimoni Arquitectònic o Etnològic.

BIBLIOGRAFIA

Inèdita.

DADES D'IDENTIFICACIÓ

Coordenades UTM:	X: 486684 / Y: 4635960 (ETRS89).
Veïnat:	Veïnat de Mosqueroles
Època construcció/estil:	Segle XIX-XX.
Ús original:	Pou, safareig i barraca.
Ús actual:	-----
Propietat:	Propietat privada.
Ref. cadastral nº:	17049A010000010000UX
Règim del sòl:	Sòl No Urbanitzable.
Qualificació urbanística:	Zona agrícola-forestal.
Protecció:	La categoria de protecció hauria de ser BPU . El nivell de protecció hauria de ser Conservació .





DESCRIPCIÓ GENERAL

Situació / Entorn

A 108 metres al sud-oest del mas Dalmau de Mosqueroles, a l'extrem nord-oriental del camp del Quintà, situat al mig del pla de Mosqueroles, tocant l'antic camí ral de Cassà a Sant Andreu Salou.

Descripció / Tipologia

Conjunt format per un pou al costat sud, un gran safareig en el costat oest i una petita barraca al costat est. Antigament al seu voltant hi havia un hort.

El pou és circular, fet de pedres per la seva part exterior i bastit amb rajols per la seva part interna. Presenta dos pilars fets de rajols, un a cada costat i que estan arrebossats amb una capa de morter de calç. A la part superior presenta com a element de protecció una reixa de metall. Mesura 3,15 metres de diàmetre per 0.75 metres d'alçada.

El safareig està fet d'obra. Presenta la part exterior arrebossada amb una capa de morter de calç i les parets interiors completament impermeabilitzades. El terra és de rajols.

Té forma rectangular i està dividit en dues parts per un mur separador.

El safareig del costat nord és més gran i mesura interiorment 2,10 metres de llargada per 1,80 metres d'amplada i 0,72 metres de profunditat.

El safareig del costat sud (més petit) mesura interiorment 1,60 metres de llargada per 1,70 metres d'amplada i 0,74 metres de profunditat.

Tot sencer mesura 4,20 metres de llargada per 2,60 metres d'amplada. Presenta uns llargs rentadors en el costat nord, est i oest.

La barraca també està feta de rajols. Té planta rectangular i presenta un petit teulat a un vessant fet d'uralita, orientat cap al costat est. Té una porta d'entrada en el costat nord, dues petites obertures a la paret est i una gran finestra en el costat oest. Servia per guardar les eines i també per rentar la roba (als peus de la finestra hi ha un dels rentadors).

Tota ella mesura 2,40 metres de llargada per 1,60 metres d'amplada per 1,80 metres d'alçada.

Intervencions

Sembla que el pou va ser restaurat fa pocs anys. A la resta de la construcció no s'hi ha dut a terme cap actuació i aquesta s'ha anat degradant amb el pas del temps.

Estat de conservació

- Actualment l'estat de conservació d'aquest conjunt és força regular o dolent, especialment pel que fa al safareig. Moltes de les rajoles que formaven part dels seus rentadors estan caigudes o han desaparegut. El seu arrebossat interior presenta diverses esquerdes o fissures en varis punts. La barraca i el pou es conserven en millor estat.

REFERÈNCIES HISTÒRIQUES I DOCUMENTALS

Desconeixem el moment exacte de la seva construcció.

Aquest conjunt ja és visible en la fotografia aèria de l'any 1945. En aquell moment hi havia un petit hort al seu voltant.

També apareix dibuixat en els mapes cadastrals de Cassà dels anys 50.

PROTECCIÓ I PLANTEJAMENT VIGENT

-Consta com a bé protegit a l'Inventari de Patrimoni Arquitectònic de Catalunya (IPAC 52760).

BIBLIOGRAFIA

MUNDET, J. (2016). "Mont-roig i Mosqueroles". Toponímia dels veïnats de Cassà de la Selva. Ajuntament de Cassà de la Selva.

DADES D'IDENTIFICACIÓ

Coordenades UTM:	X: 488009 / Y: 4638100 (ETRS89).
Veïnat:	Veïnat de Llebrers.
Època construcció/estil:	Segle XIX-XX. Arquitectura popular.
Ús original:	Barraca agrícola.
Ús actual:	-----
Propietat:	Propietat privada.
Ref. cadastral nº:	17049A001001800000UJ
Règim del sòl:	Sòl No Urbanitzable.
Qualificació urbanística:	Zona agrícola.
Proposta de protecció:	La categoria de protecció hauria de ser BPU . El nivell de protecció hauria de ser Conservació .





DESCRIPCIÓ GENERAL

Situació / Entorn

A la part de migdia del camp del mateix nom.

Aquest es localitza entre can Vilella al sud, la casa nova d'en Bruguera a l'oest, l'antic traçat del Carrilet al nord i les terres de can Mies a l'est.

Descripció / Tipologia

Conjunt format per una barraca, un pou i dos safarejos.

L'element més important és una barraca. Aquesta està feta de rajols, és de planta rectangular i té un teulat a doble vessant. Les parets exteriors estan arrebossades amb morter de calç. Presenta una xemeneia en el costat oest. Té una gran finestra protegida amb una reixa de ferro en el costat sud. La seva entrada està situada en el costat est, però ara no s'hi pot entrar perquè tota la zona està molt embardissada. Tota ella mesura 3 metres de llargada per 2 metres d'amplada per 2 metres d'alçada.

Just en el costat de la porta (costat est) hi ha una torre de planta circular i que està feta de rajols. Es tracta d'un pou i és molt possible que en el passat hi hagués hagut un rodet al seu damunt.

Una mica més enllà hi ha dos safarejos. Aquests estan fets de rajols, estan situats un al costat de l'altre i estan separats per un petit muret. Tenen les parets arrebossades amb morter de calç i les parets interiors impermeabilitzades. A la part superior tenen un coronament de rajols plans. El seu interior està ple de bardisses. Cadascun d'ells mesura 1,60 metres de llargada per 1 metre d'amplada per 0,90 metres de profunditat. Tot sencer mesura uns 2,30 metres de llargada per 1,80 metres d'amplada.

La part posterior de la barraca (costat nord) està completament embardissada. Sembla que hi ha altres estructures en aquest punt però nosaltres no les hem pogut estudiar. Hi ha un arbre mort en aquest punt.

Intervencions

En els últims anys no s'hi ha dut a terme cap mena d'actuació.

Estat de conservació

Tot el conjunt presenta un estat de conservació força ruïnós. Tota la zona està molt abandonada i embardissada. La paret occidental de la barraca presenta un gran forat o esvoranc. Les parets dels safarejos estan molt esquerdades.

REFERÈNCIES HISTÒRIQUES I DOCUMENTALS

No consta en el mapa del terme de Cassà fet pel Cuerpo Mayor del Ejército l'any 1927.

En canvi sí que apareix en la fotografia aèria de l'any 1945.

Als anys 50 aquest camp de conreu era propietat de Lluïsa Figueres Carbó i era conegut com la Vinyassa.

Actualment aquest camp de conreu és conegut com el camp d'en Menna.

PROTECCIÓ I PLANTEJAMENT VIGENT

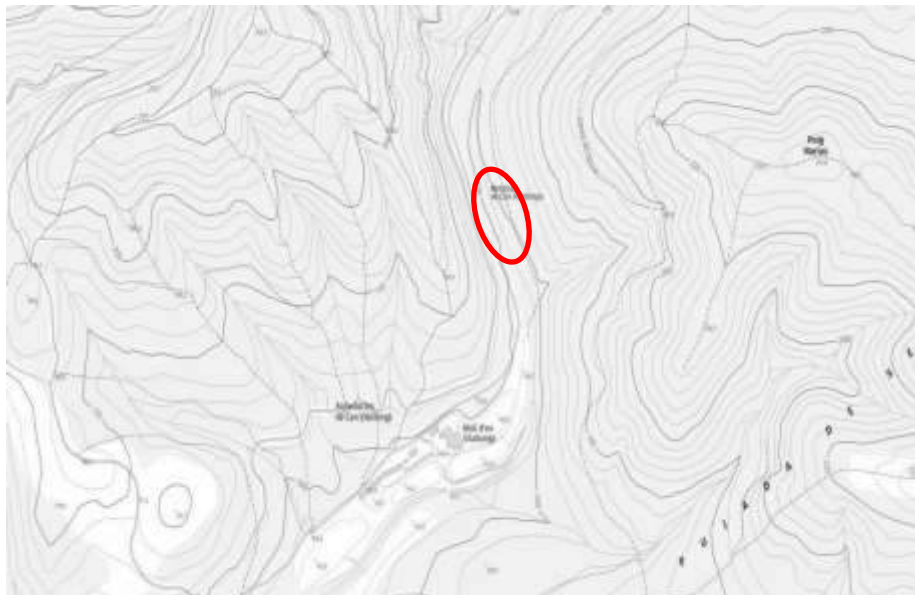
-No consta en cap inventari de patrimoni arquitectònic ni etnològic.

BIBLIOGRAFIA

MUNDET, J. (2006). "*Llebrers*". Toponímia dels veïnats de Cassà de la Selva. Ajuntament de Cassà de la Selva.

DADES D'IDENTIFICACIÓ

Coordenades UTM:	X: 492919 / Y: 4636948 (ETRS89).
Veïnat:	Veïnat de Verneda.
Època construcció/estil:	Segle XVIII.
Ús original:	Resclosa (Molí de can Vilallonga)
Ús actual:	-----
Propietat:	Propietat privada.
Ref. cadastral nº:	17049A007090200000UM
Règim del sòl:	Sòl No Urbanitzable.
Qualificació urbanística:	Zona Forestal.
Protecció:	La categoria de protecció és BPU . El nivell de protecció és Conservació .





DESCRIPCIÓ GENERAL

Situació / Entorn

Dins de la vall de la riera Vilallonga, sobre el curs de la riera del mateix nom, entre el puig dels Nadius a l'est i el puig Aguilar a l'oest. Dista a 245 metres al nord-est del molí de can Vilallonga.

Descripció / Tipologia

Resclosa en forma d'arc, construïda per dos murs de pedra força amples, un a cada costat i reomplerts amb tot de pedres de petites dimensions. A la part superior del mur hi ha una filada feta amb pedres de granit de grans dimensions.

Tota l'estructura mesura uns 32,50 metres de llargada per 1,50 metres d'amplada i 3,50-4 metres d'alçada.

Des d'aquesta resclosa surt un rec o canal excavat a terra, que ressegueix el camí de can Vilallonga pel costat oest i que va en direcció sud; que servia per portar l'aigua fins a la bassa del molí de can Vilallonga.

Aquest canal mesura uns 200 metres de llargada aproximadament per 1-1,30 metres d'amplada segons els punts i uns 1,20 metres de profunditat.

Intervencions

L'any 2021 diversos voluntaris de Cassà (la Colla Corriols) varen netejar els entorns de la resclosa.

Estat de conservació

Actualment la resclosa està molt malmesa. Ha perdut algunes de les grans lloses de la part més alta del mur i el pas de l'aigua ja ha començat a malmetre la part interna del mur (ha fet caure nombroses pedres).

El rec o canal es troba força enterrat i ple de vegetació.

REFERÈNCIES HISTÒRIQUES I DOCUMENTALS

La primera menció del molí de can Vilallonga data del 11 d'abril de l'any 1710 quan el noble senyor, Joan Escatllar, militar de l'ordre de Santa Maria d'Alcàntara i procurador reial del Principat de Catalunya va establir aquest molí fariner a Josep Vilallonga, senyor útil del mas Vilallonga de Veneda.

Com que aquesta resclosa servia per portar l'aigua a aquest molí hem de suposar que va ser construïda en aquell moment.

PROTECCIÓ I PLANTEJAMENT VIGENT

-Gavarres: Memòria i Futur (1994-1996)

-Inventari de Patrimoni Arquitectònic de Catalunya (IPAC 36737) Consta en una mateixa fitxa amb la resclosa i el sistema hidràulic de can Vilallonga (aqüeductes i bassa).

-Inventari de Patrimoni Etnològic de Catalunya (IPEC 899079).

-Tot i que el 08 de setembre de l'any 2011 la Generalitat de Catalunya va declarar com a Zona d'Interès Etnològic de les Gavarres (BCIN) el sistema hidràulic de can Vilallonga, aquest element no hi va ser inclòs.

BIBLIOGRAFIA

ANDREU, J. (2006): "*Les Gavarres, Zona d'Interès Etnològic*". Consorci de les Gavarres.

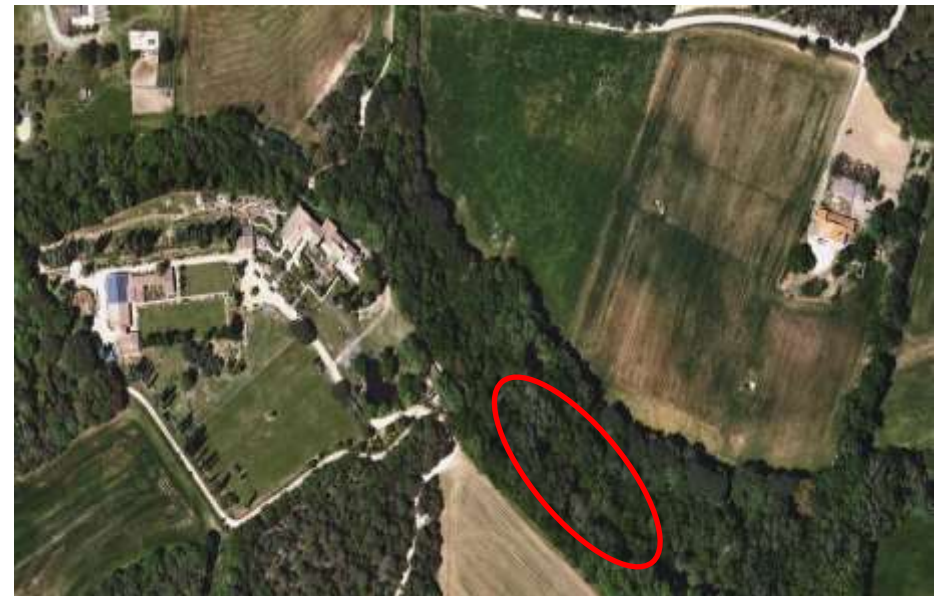
GREC (2014). "*L'aigua. Una presència amagada, però indispensable per al desenvolupament del poble*". Descobrim Cassà, núm. 1, Grup de Recerca i Estudis Cassanencs.

LLINÀS, J. i MERINO, J. (2001). "*Els 88 elements més destacats del nostre patrimoni arquitectònic*". Revista Llumiguia, núm. 584, maig, p. 77-92.

REVISTA LLUMIGUIA (2014): "*Una visita guiada a can Vilallonga per presentar el Descobrim dedicat a l'aigua*". Revista Llumiguia, núm. 735, p. 27.

DADES D'IDENTIFICACIÓ

Coordenades UTM:	X: 491151 / Y: 4635681 (ETRS89).
Veïnat:	Veïnat de Verneda (antigament també feia partió amb el veïnat de Serinyà).
Època construcció/estil:	Segle XVIII.
Ús original:	Resclosa (Molí d'en Limbo o de la Capçana)
Ús actual:	Captació d'aigua (poble de Cassà)
Propietat:	Propietat privada.
Ref. cadastral nº:	17049A014090090000UG
Règim del sòl:	Sòl No Urbanitzable.
Qualificació urbanística:	Zona Forestal.
Protecció:	La categoria de protecció hauria de ser BPU . El nivell de protecció hauria de ser Conservació .





DESCRIPCIÓ GENERAL

Situació / Entorn

Dins del curs de la riera Verneda, entre el molí d'en Limbo a l'oest i cal Ranitxo a l'est.

Descripció / Tipologia

També és coneguda com la resclosa del molí d'en Limbo o la resclosa del molí de la Capçana

Té forma d'arc i està construïda per dos murs de grans dimensions fets amb pedres que estan ben treballades, un a cada costat i el seu interior està reomplert amb tot de pedres de petites dimensions.

A la part superior del mur hi ha una filada de pedres que actualment està recoberta amb una capa de formigó.

La paret interior del mur està completament impermeabilitzada.

Sobre la resclosa hi ha una escala de metall, que baixa cap al nord i que serveix per accedir a la part baixa del mur.

Tota l'estructura mesura uns 21 metres de llargada per 10,70 metres d'amplada per 3,50 metres d'alçada.

A cada banda de la resclosa hi ha uns murs fets de pedra que servien per canalitzar el pas de l'aigua quan aquesta va molt plena.

Des d'aquesta resclosa, costat oest, surt un rec o canal excavat al subsol, que va en direcció nord i que servia per portar l'aigua fins a la bassa del molí d'en Limbo.

Actualment la resclosa també serveix com a punt de captació d'aigua del poble de Cassà.

Intervencions

L'interior de la resclosa es neteja de forma regular.

Estat de conservació

L'estat de conservació de tota l'estructura és bo. Tot i això també hem observat que quan plou molt i hi passa l'aigua per sobre, aquesta s'escola cap a l'interior del mur (costat oriental) i surt per la part baixa.

REFERÈNCIES HISTÒRIQUES I DOCUMENTALS

Antigament formava part de la finca del mas Capçana (Molí d'en Limbo o de la Capçana).

Sembla que originalment hi havia hagut una altra resclosa feta de fusta i pedra en el mateix lloc.

La resclosa actual fou construïda el 26 d'agost de l'any 1708 segons consta en una concòrdia firmada entre Miquel Mestras Sabater, propietari del mas Capçana del veïnat de Serinyà i els picapedrers i mestres de cases de Girona Bartomeu Suriano, Bernat Homs i Joan Anglada.

PROTECCIÓ I PLANTEJAMENT VIGENT

-Consta en el treball titulat: Gavarres: Memòria i futur (1994-1996).

-En l'Inventari de Patrimoni Arquitectònic de la Generalitat de Catalunya s'esmenta de forma indirecta dins de la fitxa del Molí de la Capçana o de Verneda (IPAC 36738).

-Si que està catalogada en l'Inventari de Patrimoni Etnològic de Catalunya (IPEC 899494).

BIBLIOGRAFIA

GREC (2014). "L'aigua. Una presència amagada, però indispensable per al desenvolupament del poble". Descobrim Cassà, núm. 1, Grup de Recerca i Estudis Cassanencs.

LLINÀS, J. i MERINO, J. (2001). "Els 88 elements més destacats del nostre patrimoni arquitectònic". Revista Llumiguia, núm. 584, maig, p. 82.

MERCADER, J. (1990). "La Resclosa de Verneda". Revista Llumiguia, núm. 464, p. 53.

MERCADER, J. (2004). "Qui recorda com eren... la font i la resclosa de Verneda?". Revista Llumiguia, núm. 623, p. 126-127.

MUNDET, J i NIELL, X. (2017): "Serinyà". Col·lecció de Toponímia dels veïnats de Cassà. Núm. 4. Ajuntament de Cassà de la Selva.

DADES D'IDENTIFICACIÓ

Coordenades UTM:	X: 492261 / Y: 4636526 (ETRS89).
Veïnat:	Veïnat de Verneda.
Època construcció/estil:	Segle XVII-XVIII.
Ús original:	Resclosa.
Ús actual:	-----
Propietat:	Propietat privada.
Ref. cadastral nº:	17049A007000420000UU
Règim del sòl:	Sòl No Urbanitzable.
Qualificació urbanística:	Zona Forestal.
Proposta de protecció:	La categoria de protecció hauria de ser BPU . El nivell de protecció hauria de ser Conservació .





DESCRIPCIÓ GENERAL

Situació / Entorn

A la part baixa del torrent d'Aguilar, en les proximitats del camí d'accés a can Vilallonga. Dista a 230 metres al nord-oest de la masia de can Vilallonga.

Descripció / Tipologia

Resclosa, en forma lleugerament d'arc, construïda amb pedres de mitjanes i petites dimensions relligades amb fang.

Mesura uns 10,70 metres de llargada per 3,70-3,80 metres d'alçada. L'amplada del mur és difícil de determinar perquè la part posterior de la resclosa està plena de sorra.

En les seves proximitats (costat sud-est) hi ha una petita pedrera, just al costat del camí, lloc d'on molt possiblement es varen extreure les pedres per construir la resclosa.

Del costat oest de la resclosa surt un rec o canal excavat a la gressa, que baixa en direcció sud cap al camí d'accés a can Vilallonga.

En alguns punts aquest canal mesura uns 2 metres de profunditat.

Intervencions

L'any 2021 la Colla "Els Corriols" va netejar els entorns de la resclosa.

Estat de conservació

Actualment la resclosa es conserva en bon estat. Tot i això la part posterior ha quedat completament reomplerta de sorra. També hi passa un camí just per sobre.

REFERÈNCIES HISTÒRIQUES I DOCUMENTALS

Desconeixem el moment exacte de la construcció de la resclosa.

Segurament servia per regar les terres de l'antic mas Homs, mas que estava situat a 300 metres al sud-oest del mas Vilallonga, just a la part baixa del camí que puja cap a l'estació sísmica de Cassà (puig de l'Abella).

Les primeres referències del mas Homs apareixen en el capbreu del Castell de Cassà de l'any 1339 quan hi vivia Pere Homs.

Aquest mas quedà rònc a causa de la Pesta Negra.

Per documents posteriors sabem que l'any 1688 ja formava part de la finca del mas Vilallonga.

PROTECCIÓ I PLANTEJAMENT VIGENT

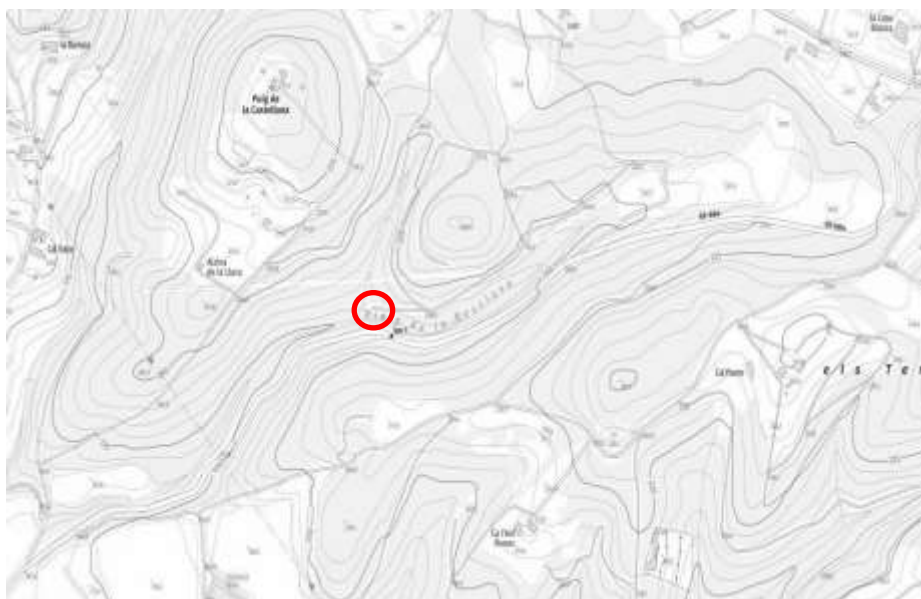
-No consta en cap inventari de patrimoni arquitectònic ni etnològic.

BIBLIOGRAFIA

Inèdita.

DADES D'IDENTIFICACIÓ

Coordenades UTM:	X: 490768 / Y: 4637964 (ETRS89).
Veïnat:	Veïnat de Matamala.
Època construcció/estil:	Segle XIX.
Ús original:	Resclosa (Forn de rajols de can Carbó)
Ús actual:	-----
Propietat:	Propietat privada.
Ref. cadastral nº:	17049A003090150000UF
Règim del sòl:	Sòl No Urbanitzable.
Qualificació urbanística:	Zona Forestal.
Proposta de protecció:	La categoria de protecció hauria de ser BPU . El nivell de protecció hauria de ser Conservació .





DESCRIPCIÓ GENERAL

Situació / Entorn

Prop del quilòmetre 1 de la carretera de la Bisbal (GI-664), dins del torrent de la Resclosa, just a la confluència amb un torrent que baixa de cal Cabrer. Forma part de la finca de can Carbó de les Serres.

Descripció / Tipologia

Restes d'una resclosa que estava feta amb dos murs de pedra de mitjanets i petites dimensions, un a cada costat. Relligades amb morter de calç i amb un reompliment interior fet de pedruscall.

D'aquesta solament es conserva una petita part situada sobre el marge dret de la riera. Mesura 2,20m de llargada per 1,70 metres d'amplada i 1,90 metres d'alçada.

La resta de la resclosa ha desaparegut per culpa de la força de l'aigua. Es veuen moltes pedres caigudes al seu davant que segurament en formaven part.

Aquesta servia per recollir l'aigua i portar-la a les basses de la rajoleria de can Carbó, per tal d'amassar l'argila i poder fabricar les teules i els rajols. Aquest canal devia seguir el marge esquerra de la riera i actualment ha desaparegut.

Per sobre de la resclosa també hi passava un camí que pujava cap a can Granics tot passant per cal Cabrer. Actualment el camí està en desús.

Intervencions

L'any 2021 la colla "Els Corriols" va dur a terme una recollida de brossa a tot l'entorn de la resclosa.

Tot i això aquesta encara no ha estat restaurada.

Estat de conservació

Actualment tota la zona està molt neta de sotabosc. La resclosa està molt malmesa i pràcticament ha desaparegut.

REFERÈNCIES HISTÒRIQUES I DOCUMENTALS

Creiem que va ser construïda al mateix temps que es va fer la rajoleria de can Carbó de les Serres.

Sabem que el forn de rajols encara estava en funcionament a començaments dels anys 20 del segle XX.

Durant als anys 80-90 tota aquesta zona es va fer servir com a abocador.

PROTECCIÓ I PLANTEJAMENT VIGENT

-Gavarres: Memòria i Futur (1994-1996)

-Inventari de Patrimoni Etnològic de Catalunya (IPEC 898803).

BIBLIOGRAFIA

CARBÓ, FX.; CARBÓ, V. i MUNDET, J. (2013). "Can Carbó de les Serres. L'origen d'una extensa nissaga". Editat per la Família Carbó Cañigueral, Cassà de la Selva.

MAYMI, J. (2011): "L'escombriaire". Llumiguia, núm.706, p. 100.

REVISTA LLUMIGUIA (2021): "Neteja de l'entorn immediat". Llumiguia, núm. 819, p. 8.

DADES D'IDENTIFICACIÓ

Coordenades UTM:	X: 490351 / Y: 4637081 (ETRS89).
Veïnat:	Veïnat de les Serres.
Època construcció/estil:	Segle XX.
Ús original:	Safareig, barraca i pou..
Ús actual:	-----
Propietat:	Propietat privada.
Ref. cadastral nº:	17049A006000490000UO
Règim del sòl:	Sòl urbà.
Qualificació urbanística:	Zona agrícola.
Protecció:	La categoria de protecció és BPU . El nivell de protecció és Conservació .





DESCRIPCIÓ GENERAL

Situació / Entorn

A l'extrem nord-oriental d'un camp de conreu que es localitza a la part final del carrer de Verneda, en les proximitats de can Bagudanch i just on ara hi ha un circuit de bicicletes. Afronta al nord amb el camí que porta cap a cal Queixal i al mas Cassà de les Serres i al sud amb la riera Sosvalls.

Descripció / Tipologia

Conjunt format per un safareig de gran dimensions que està porxat ai mb una barraca i un pou en el seu costat est.

Destaca per sobre de tot un safareig de planta rectangular. Està fet d'obra i té les parets exteriors arrebossades amb una capa de morter de calç. Les parets interiors estan impermeabilitzades. Presenta un rentador en el costat sud. Mesura interiorment 2,80 metres de llargada per 2,10 metres d'amplada per 1,45 metres de profunditat.

Aquest és molt alt i s'hi accedeix a través d'una escala feta de rajols que té 3 esgraons i que ens porta fins a una plataforma elevada. Aquesta mesura 2,32 metres de llargada per 0,72 metres d'amplada.

El safareig està cobert amb un teulat a un vessant (orientat cap al nord) i que està aguantat per unes bigues de fusta subjectes a un petit pilar fet de rajols en el costat oest i per la resta de la construcció en el costat nord i est.

A la banda est de la construcció hi ha una barraca de planta rectangular i que té un teulat a un sol vessant (costat nord). Està feta d'obra i presenta la façana principal amb una porta d'entrada orientada cap al sud. Mesura 3,40 metres de llargada per 1,90 metres d'amplada per 3,80 metres d'alçada.

Adossat en el costat est hi ha un petit pou de planta semicircular i fet de rajols. Aquest està protegit amb una reixa metàl·lica.

Tot el conjunt (sense comptar el pou) mesura 5 metres de llargada per 3,40 d'amplada.

Antigament es feia servir per emmagatzemar l'aigua i regar l'hort que hi havia en aquest punt.

Al peu de l'escala hi ha un petit pericó que servia per repartir l'aigua.

Intervencions

En els últims anys no s'hi ha dut a terme cap actuació.

Estat de conservació

Tot el conjunt presenta un bon estat de conservació.

Tot i això els rajols que conformen l'escala estan una mica esquerdatats i les parets exteriors han perdut part de l'arrebossat en alguns punts.

També hi ha una figuera que ha crescut dins el pou.

REFERÈNCIES HISTÒRIQUES I DOCUMENTALS

.Desconeixem el moment exacte de la seva construcció.

Aquest cobert ja es visible en la fotografia aèria de l'any 1945.

Segons l'Amillament de Cassà de l'any 1951 aquest camp s'anomenava el camp del Perer i era propietat de Francesc Felip Mascort.

També apareix representat en els mapes cadastrals de Cassà dels anys 50.

PROTECCIÓ I PLANTEJAMENT VIGENT

-No consta en cap inventari de patrimoni Arquitectònic o Etnològic.

BIBLIOGRAFIA

Inèdita.

DADES D'IDENTIFICACIÓ

Coordenades UTM:	X: 489092 / Y: 4636829 (ETRS89).
Veïnat:	Veïnat de Mont-roig.
Època construcció/estil:	Segle XIX-XX.
Ús original:	Safarejos i dipòsit..
Ús actual:	-----
Propietat:	Propietat privada.
Ref. cadastral nº:	17049A011000140000US
Règim del sòl:	Sòl urbà.
Qualificació urbanística:	Zona agrícola.
Protecció:	La categoria de protecció és BPU . El nivell de protecció és Conservació .





DESCRIPCIÓ GENERAL

Situació / Entorn

A l'extrem nord-occidental del camp Barnés, camp que es localitza a la part posterior de can De Maria, entre el cementiri municipal a l'oest i la carretera de Caldes a l'est. Tota aquesta zona baixa antigament era coneguda com la Coma d'Aranya i posteriorment com el Clot d'en Barnés i era drenada pel madral de la Sínia o de Coma d'Aranya, el qual voltava aquest camp de conreu en dos ramals pel costat est i oest.

Descripció / Tipologia

Es tracta d'un dipòsit que servia per retenir l'aigua i poder regar. Té planta rectangular i és de grans dimensions. Està construït amb pedres i rajols i té les parets interiors arrebossades amb morter de calç. El terra està fet de rajols.

Mesura 8 metres de llargada per 6 metres d'amplada per 1,36 metres de profunditat.

A la seva part exterior (costat est i sud -lloc on hi ha més desnivell-) hi ha diversos pilars (3 per banda) fets amb pedres i rajols i que fan les funcions de contrafort.

Al seu extrem nord hi ha dos safarejos més petits, de planta rectangular i que estan col·locats un al costat de l'altre, d'est a oest.

El del costat oest mesura 2,50 metres de llargada per 2,06 metres d'amplada per 1,06 metres de profunditat. El safareig del costat est no l'hem pogut mesurar perquè tota la zona està molt embardissada.

En les seves proximitats, en direcció sud-est hi ha un rodet o molí de vent al mig del camp de conreu.

Intervencions

En els últims anys no s'hi ha dut a terme cap actuació.

Estat de conservació

Actualment el dipòsit i els dos safarejos presenten un alt grau de degradació. Les parts superiors dels murs s'estan fent malbé, També estan caient part dels arrebossats interiors dels murs. En el seu interior hi ha molta brutícia (pedres caigudes, llaunes de frescos i cervesa, elements metàl·lics, etc). A més a més la part oriental del dipòsit està completament ocupada per esbarzers. També hi ha un gran canyer a la seva part posterior.

REFERÈNCIES HISTÒRIQUES I DOCUMENTALS

Desconeixem el moment exacte de la seva construcció.

Antigament eren terres del mas Barnés de la Cellera de Cassà posteriorment conegut com a mas Barnés del Portal.

Aquest gran dipòsit ja es visible en la fotografia aèria de l'any 1945.

Segons l'Amillament de Cassà de l'any 1951 aquest camp de conreu s'anomenava camp Barnés i era propietat de Robert Gelabertó Viñolas. Posteriorment fou de Dolors Dilmé Sayols.

PROTECCIÓ I PLANTEJAMENT VIGENT

-Consta en l'Inventari de Patrimoni Arquitectònic de la Generalitat de Catalunya (IPAC 53548).

BIBLIOGRAFIA

Inèdita.

DADES D'IDENTIFICACIÓ

Coordenades UTM:	X: 487919 / Y: 4637711 (ETRS89).
Veïnat:	Veïnat de Llebrers
Època construcció/estil:	Segle XIX-XX.
Ús original:	Sínia.
Ús actual:	-----
Propietat:	Propietat privada.
Ref. cadastral nº:	17049A005000330000UG
Règim del sòl:	Sòl No Urbanitzable.
Qualificació urbanística:	Zona agrícola.
Proposta de protecció:	La categoria de protecció hauria de ser BPU . El nivell de protecció hauria de ser Conservació .





DESCRIPCIÓ GENERAL

Situació / Entorn

Dista a 170 metres al sud de cal Arbussé del veïnat de Llebrers, a la part baixa del pla de Freixeneda, molt aprop de la riera del mateix nom.

Es troba situada a l'angle nord-occidental d'un camp de conreu de forma rectangular i de 4,3 vessanes d'extensió.

Descripció / Tipologia

Es tracta de les restes d'una antiga sinya o noria. Està formada per un safareig, un pou i una barraca.

El safareig és de planta rectangular. Està fet de rajols units amb morter de calç. La part exterior estava arrebossada amb una capa de morter de calç. La part interior estava impermeabilitzada. Presenta un coronament de rajols plans a la seva part superior (29x14cm). En el costat est hi ha el rentador (43x33cm). Tot ell mesura 1,90 metres de llargada per 1,70 metres d'amplada per 0,80 metres de profunditat. En el seu costat nord hi ha un petit pilar d'on sobresurten uns claus (lloc on anava la maquinària per poar aigua?).

Al costat nord del safareig hi ha una barraca feta de rajols i un pou. La barraca té planta rectangular i està coberta per un teulat a un sol vessant (costat). La façana principal està orientada a l'est. Presenta una porta d'entrada que mesura 0,70 metres d'amplada per 1,55 metres d'alçada. En el seu interior encara s'hi conserva part de la maquinària que servia per poar l'aigua. Tota ella mesura 207 metres de llargada per 1,37 metres d'amplada i 1,75 metres d'alçada.

Al seu costat (costat nord-oest) hi ha un pou circular fet de pedres relligades amb morter de calç. La seva boca està tapada amb un somier.

Intervencions

En els últims anys no s'hi ha dut a terme cap mena d'actuació.

Estat de conservació

Tot el conjunt presenta actualment un estat de conservació molt ruïnós. La barraca està a punt de caure i presenta algunes parts de les parets caigudes i d'altres estan molt esquerdades (sobretot la part superior de la porta). El safareig ha perdut part de l'arrebossat exterior dels murs i també estan trencats algunes parts del seu coronament superior. El pou al seu torn és molt perillós ja que la part superior no està ben tapada o protegida i tota la zona es troba una mica embardissada.

REFERÈNCIES HISTÒRIQUES I DOCUMENTALS

Aquesta ja és visible en la fotografia aèria de l'any 1945. Segons l'Amillament de Cassà de l'any 1951 aquest camp rebia el nom de Camp de la Riera i era propietat de Josep Serra Vilà, propietari de cal Arbussé. També apareix representada com a sinya en els mapes cadastrals de Cassà dels anys 50.

PROTECCIÓ I PLANTEJAMENT VIGENT

-No consta en cap inventari de patrimoni Arquitectònic o Etnològic.

BIBLIOGRAFIA

MUNDET, J. (2006). "Llebrers". Toponímia dels veïnats de Cassà de la Selva. Ajuntament de Cassà de la Selva.

DADES D'IDENTIFICACIÓ

Coordenades UTM:	X: 489848 / Y: 4638190 (ETRS89).
Veïnat:	Veïnat de Matamala.
Època construcció/estil:	Segle XIX.
Ús original:	Bassa per regar.
Ús actual:	-----
Propietat:	Propietat privada.
Ref. cadastral nº:	17049A002000980000UW
Règim del sòl:	Sòl No Urbanitzable.
Qualificació urbanística:	Zona Forestal.
Protecció:	La categoria de protecció hauria de ser BPU . El nivell de protecció hauria de ser Conservació .





DESCRIPCIÓ GENERAL

Situació / Entorn

Es localitza a 28 metres al nord-est de la masia de can Vall-llobera, just al costat del camí que es dirigeix cap al puig del Noi Martí i cap a can Tomàs del veïnat de Matamala.

Descripció / Tipologia

Bassa de planta rectangular que presenta una tercera part impermeabilitzada amb una capa de formigó. La resta està excavada directament a la roca.

Mesura 55 metres de llargada per 7 metres d'amplada per 4 metres de profunditat. La part més propera a la casa està protegida amb una valla de ferro.

En seu costat oest hi ha una petita caseta de registre, de planta baixa, pis i teulat a doble vessant, dins la qual hi ha una aixeta o clau de pas.

La bassa servia per emmagatzemar aigua i poder regar els camps de conreu de la mateixa propietat, especialment l'hort que està situat a la part posterior de la casa i que està protegit per un clos.

D'aquesta bassa surt un antic canal fet de rajols i que portava l'aigua cap a l'hort.

Intervencions

En els últims anys no s'hi ha dut a terme cap mena d'actuació.

Estat de conservació

Actualment la bassa es conserva en bon estat.

REFERÈNCIES HISTÒRIQUES I DOCUMENTALS

Desconeixem el moment exacte de la construcció de la bassa i del seu sistema hidràulic.

Històricament el mas Vall-llobera era conegut com el mas Vendrell de la Pujada.

D'aquest mas se'n té constància des de finals del segle XIII. Tot i això el primer habitant conegut fou Guillem Vendrell qui l'any 1302 la Pia Almoïna de Girona li va establir un camp de tres vessanes de terra en el veïnat de Sangosta.

El 1448 consta Joan Vendrell com un dels pagesos que formaven part del Sindicat Remença de Cassà.

L'edifici actual data del segle XVI, ja que així ho indica la

inscripció que hi ha gravada en l'escut que hi ha sobre l'arc de mig punt de la porta (22-ABRIL-1556).

El 25 d'octubre de l'any 1599 per mitjà d'un matrimoni s'uniren les finques del mas Vendrell de la Pujada amb el mas Vall-llobera de Verneda i el mas canvià de nom. A partir d'aquest moment passar a denominar-se com a mas Vall-llobera.

El mas va ser ampliat i reformat en el segle XVIII.

En el Cadastre Reial de Cassà de l'any 1733 el mas Vall-llobera tenia 194 vessanes entre terres de conreu, hort, vinya, oliveres, bosc i erm.

Àquest mas també consta en els Amillaments de Cassà dels anys 1817, 1819 i 1851.

En les Declaracions de Finques Rústiques de Cassà de l'any 1879 el mas tenia just al voltant de la casa 52 vessanes de cultiu, 3 d'oliveres, 3 de vinya i 2-3 vessanes de bosc, entre pins i suros.

Per tant no és gens estrany que al s. XIX es construís aquesta bassa per regar les terres de la propietat.

Aquesta és visible en la fotografia aèria de l'any 1945 i en els mapes cadastrals de Cassà dels anys 50.

PROTECCIÓ I PLANTEJAMENT VIGENT

-L'any 1991 la masia de can Vall-llobera va ser declarada com a BCIL (número de registre: 14577-I) i consta en l'Inventari de Patrimoni Arquitectònic del Departament de Cultura de la Generalitat de Catalunya (IPA-20924).

-Consta també en l'Inventari de Patrimoni Etnològic de Catalunya (IPEC 898862).

-També va ser inclosa en el treball Gavarres: Memòria i Futur (1994-1996) i en l'Inventari de patrimoni històric, artístic i arqueològic de la comarca del Gironès fet pel Consell Comarcal l'any 1999.

-Consta com a element protegit en el Catàleg de Patrimoni Arquitectònic del POUM de Cassà de la Selva aprovat l'any 2008.

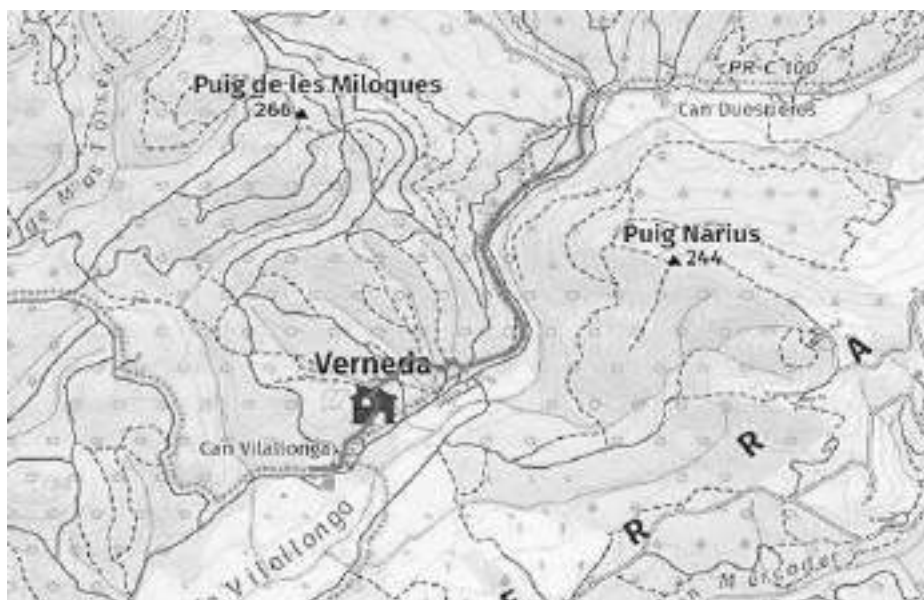
-Tot i això actualment la bassa i el seu sistema hidràulic no gaudeixen de cap mena de protecció.

BIBLIOGRAFIA

- LLINÀS, J. i MERINO, J. (2001). "Els 88 elements més destacats del nostre patrimoni arquitectònic". Revista Llumiguia, núm. 584, maig, p. 77-92.
- MUNDET, J. (2020): "El veïnat de la Pujada i el mas Vendrell de la Pujada". Llumiguia, núm. 807, p. 110-113.

DADES D'IDENTIFICACIÓ

Coordenades UTM:	-----
Veïnat:	Veïnat de Verneda.
Època construcció/estil:	Segle XVIII. Arquitectura popular.
Ús original:	Sistema d'abastament d'aigua (Captació d'aigua, canalització, aqüeductes i bassa).
Ús actual:	-----
Propietat:	Propietat privada.
Ref. cadastral nº:	17049A007000420000UU
Règim del sòl:	Sòl No Urbanitzable.
Qualificació urbanística:	Zona forestal.
Protecció:	La categoria de protecció és BCIN . El nivell de protecció és Conservació .





DESCRIPCIÓ GENERAL

Situació / Entorn

Dins de la vall de la riera Vilallonga, sobre el marge dret de la riera del mateix nom.

Descripció / Tipologia

Es tracta d'una canalització d'uns 2km de llargada, que comença a la zona de les Dues Rieres on hi ha una petita resclosa o punt de captació d'aigua. Té una amplada de 0,60m i una longitud aproximada de 5,40m. La part central, que queda al mig de la riera, ha estat reconstruïda i està feta amb peces de maó ceràmic col·locades en plec de llibre seguint una lleugera pendent. A la banda esquerra de la resclosa, s'hi troba la connexió amb la canalització i un petit registre. A través d'un canal fet amb maons ceràmics, completament soterrat, es portava l'aigua fins a la gran bassa o dipòsit que hi ha al costat del mas Vilallonga. Aquesta té una planta quadrada, mesura 20x20m de costat per 4m de profunditat i té una capacitat de 10.000m³. A la cara nord-est hi ha un altre dipòsit més petit (3,10x 3m) que fa les funcions de safareig.

Al llarg del seu recorregut la canalització presenta tot un seguit d'aqüeductes fets de rajols que salven el desnivell existent per diversos torrents que baixen del puig de les Miloques i del puig Aguilar. El primer té una longitud de 13,80m i salva un desnivell màxim de 2,70m; els dos arcs tenen un radi aproximat d'1,35m. El segon té una longitud de 18,05m i salva un desnivell màxim de 5,10m; els tres arcs tenen un radi d'1,36m. El tercer té una longitud de 2,70m i salva un desnivell màxim de 0,90m; els tres arcs tenen un radi d'1,36m. El quart també és de dimensions petites; està format per dos arcs de mig punt que tenen un radi de 0,23m. El cinquè té una longitud de 6,10m i salva un desnivell màxim de 0,90 m; està format per tres arcs de mig punt, el radi dels quals és de 0,28 m.

Intervencions

L'any 1999 tot el conjunt va ser restaurat pel Consorci de les Gavarres i periòdicament s'hi duen a terme tasques de neteja i de manteniment.

Estat de conservació

En el moment de realitzar aquesta fitxa tot el sistema hidràulic es conservava en bon estat i els aqüeductes estaven ben restaurats. A més a més tot el recorregut està ben senyalitzat ja que forma part de l'itinerari de l'aigua de can Vilallonga.

REFERÈNCIES HISTÒRIQUES I DOCUMENTALS

Actualment no tenim cap prova documental que acrediti el moment exacte de la seva construcció. Tot i això per la tipologia dels aqüeductes (arcs) i pels materials constructius emprats, creiem que data del segle XVIII. Tot i això no es pot descartar que siguin una mica més antics (finals del segle XVII).

Creiem que la seva construcció es va dur a terme gràcies a la rajoleria o forn de rajols que està situat uns 172 metres més amunt de la captació d'aigua de les Dues Rieres, seguint el torrent de can Canameres, curs amunt, i que forma part de la mateixa propietat (vegeu fitxa corresponent).

Segons el Cadastre Reial de Cassà de l'any 1733 el mas Vilallonga tenia 2646 vessanes de les quals 66 eren terres de conreu, vinya, oliveres i arbres fruiters. Per tant no és gens estrany que es construís tota aquest sistema hidràulic per tal de regar totes les terres d'aquesta propietat.

PROTECCIÓ I PLANTEJAMENT VIGENT

-Gavarres: Memòria i Futur (1994-1996).

-Consta en l'Inventari de Patrimoni Arquitectònic de Catalunya (IPAC 36737) i en l'Inventari de Patrimoni Etnològic de Catalunya (IPEC 899171).

-Inventari de Patrimoni Històric del Gironès (1999).

-El 08 de setembre de l'any 2011 la Generalitat de Catalunya els va declarar com a Zona d'Interès Etnològic de les Gavarres. Per aquest motiu actualment tenen la categoria de BCIN.

BIBLIOGRAFIA

ANDREU, J. (2006): "*Les Gavarres, Zona d'Interès Etnològic*". Consorci de les Gavarres.

GREC (2014). "*L'aigua. Una presència amagada, però indispensable per al desenvolupament del poble*". Descobrim Cassà, núm. 1, Grup de Recerca i Estudis Cassanencs.

LLINÀS, J. i MERINO, J. (2001). "*Els 88 elements més destacats del nostre patrimoni arquitectònic*". Revista Llumiguia, núm. 584, maig, p. 77-92.

REVISTA LLUMIGUIA (2014): "*Una visita guiada a can Vilallonga per presentar el Descobrim dedicat a l'aigua*". Revista Llumiguia, núm. 735, p. 27.

DADES D'IDENTIFICACIÓ

Coordenades UTM:	X: 486051 / Y: 4636182 (ETRS89).
Veïnat:	Veïnat de Mosqueroles.
Època construcció/estil:	Segle XV.
Ús original:	Mina-clavaguera (Desguàs).
Ús actual:	Mina-clavaguera (Desguàs).
Propietat:	Propietat privada.
Ref. cadastral nº:	17049A010000010000UX
Règim del sòl:	Sòl No Urbanitzable.
Qualificació urbanística:	Zona agrícola.
Protecció:	La categoria de protecció hauria de ser BPU . El nivell de protecció hauria de ser Conservació .





DESCRIPCIÓ GENERAL

Situació / Entorn

A la part sud-occidental de la finca del mas Dalmau de Mosqueroles, dins de la plantació de plàtans de la Cuaralla, entre la riera Verneda i la riera Gotarra. Està situada molt aprop del límit amb els termes municipals de Campllong i Sant Andreu Salou.

Descripció / Tipologia

Sistema hidràulic que servia per desguassar les aigües de l'antic estany de Mosqueroles.

Antigament tot el pla de Mosqueroles estava dividit per nombrosos recs madrals que recollien les seves aigües i les portaven cap a la part baixa del pla (costat sud-oest).

Just en aquest punt es localitza l'element més important del conjunt. Es tracta d'un túnel o claveguera formada per una sola galeria que va de nord-est / sud-oest. Està conformada per una volta de rajols que descansa sobre unes petites banquetes fetes de pedra, una a cada costat. El seu terra està completament empedrat amb unes grans lloses de sorrenca.

Mesura 30-35 metres de llargada (aprox) per 1,50-1,65 metres d'amplada per 1,35 metres d'alçada.

A cada entrada hi ha un arc de mig punt fet de pedra. El del costat nord-est mesura 1,60 metres d'amplada per 1,40 metres d'alçada i va ser restaurat en part amb uns rajols. El del costat sud-oest és tot de pedra i mesura 1,50 metres d'amplada per 1,40 metres d'alçada.

La seva funció era recollir tota l'aigua de l'estany i conduir-la cap a la riera Gotarra, tot passant per sota el curs de la riera Verneda.

Uns metres més al nord-est, seguint el rec madral principal curs amunt, hi ha una construcció feta de rajols. Aquesta té una petita comporta feta de metall i lligada amb uns cables d'acer que servia per regular el curs de l'aigua cap a la mina.

Intervencions

En els últims anys tota l'estructura ha estat netejada.

Estat de conservació

El seu estat de conservació és força bo. Valdria la pena senyalar l'indret com a punt d'interès i integrar-la dins de la via verda que passa per les seves proximitats.

REFERÈNCIES HISTÒRIQUES I DOCUMENTALS

L'estany de Mosqueroles el trobem documentat al segle XV.

Aquest ocupava totes les terres baixes que formen part del pla de Mosqueroles. En aquell moment el mas Mosqueroles (actual can Dalmau) havia quedat abandonat i ningú no s'encarregava de treballar les seves terres. Això feia que l'aigua hi quedés estanyada.

L'any 1442 el mas Mosqueroles fou adquirit per l'honorable Joan de Seguiroles, militar de la ciutat de Girona.

Fou ell qui va fer construir els recs madrals i sobretot la claveguera per tal de desguassar l'aigua de l'estany de Mosqueroles.

Les despeses d'aquesta construcció foren sufragades pel mateix Joan de Seguiroles i per diversos veïns de la zona (mas Llobet -actual mas Piferrer-, mas Viader, mas Salelles-actual mas Bassó- i el mas Gironès de Campllong).

Amb aquesta acció es guanyaren 300 vessanes de terra.

PROTECCIÓ I PLANTEJAMENT VIGENT

-Consta en dos registres diferents dins de l'Inventari de Patrimoni Arquitectònic del Departament de Cultura de la Generalitat de Catalunya (IPAC 52717 / 52719).

BIBLIOGRAFIA

BOSCH, J. (1987). "L'estanyol de Mosqueroles". Revista Llumiguia, núm. 433. p. 36-37.

JUANOLA, M. (1958). "Reportajes históricos de Cassà de la Selva". Gràfiques Ducg, Cassà de la Selva.

JUANOLA, M. (1964). "«L'estanyol» de Mosqueroles". Revista Llumiguia, núm. 206. p. 13.

LLINÀS, J. i MERINO, J. (2001). "Els 88 elements més destacats del nostre patrimoni arquitectònic". Revista Llumiguia, núm. 584, maig, p. 77-92.

MUNDET, J. (2016). "Mont-roig i Mosqueroles". Toponímia dels veïnats de Cassà de la Selva. Ajuntament de Cassà de la Selva.

VIÑAS, X; MUNDET J. (2019). "La claveguera de can Dalmau". Revista Gavarres, núm. 35, p. 90-91.

VIÑAS, X. (2020). "Explorem la utilitat de la bicicleta per la didàctica... i coneguem la claveguera-mina de can Dalmau". Revista Llumiguia, núm. 813, p. 48-50.