

CATÀLEG DE
PATRIMONI ETNOLÒGIC
DE CASSÀ
DE LA SELVA

XAVIER NIELL CIURANA

2022-2023

INDEX

Introducció.....	1
Antecedents.....	1
Metodologia.....	2
El patrimoni etnològic de Cassà de la Selva.....	4
Incongruències.....	4
Llistat de Patrimoni.....	7
Tipologia.....	14
Altres consideracions.....	16
Resultats finals.....	17
Distribució geogràfica i per veïnats.....	17
Categories de protecció.....	18
Elements etnològics ja desapareguts.....	23
Bibliografia.....	45
Annex	

INTRODUCCIÓ

El Catàleg de Béns Etnològics del terme municipal de Cassà de la Selva és el resultat d'un encàrrec efectuat per l'Ajuntament de Cassà de la Selva l'any 2022.

La seva finalitat és la de disposar d'un document de treball de caràcter homogeni on consti un llistat pràctic, actualitzat i detallat de tots els elements etnològics que existeixen dins del terme municipal de Cassà de la Selva.

A la vegada aquest document es planteja com un instrument jurídic que ha de permetre determinar la titularitat dels elements inventariats, el seu grau de protecció i les actuacions que s'hi poden dur a terme en un futur d'acord amb el que estableix el Pla d'Ordenació Urbana Municipal i la legislació vigent en matèria de Patrimoni Cultural.

En definitiva aquest inventari pretén esser una eina de treball de caràcter transversal que es posa a disposició tant del propi Ajuntament (en especial dels seus tècnics municipals) com de la ciutadania per tal de posar en valor la riquesa patrimonial del nostre municipi.

ANTECEDENTS

Convé mencionar que a diferència del que ha succeït amb el patrimoni arqueològic o arquitectònic del nostre poble, fins a la redacció del present catàleg no s'havia dut a terme cap estudi aprofundit o de conjunt sobre els elements etnològics de Cassà de la Selva.

Si que és veritat que alguns d'aquests elements, com ara la resclosa de Verneda, la resclosa i els aqüeductes de can Vilallonga, la claveguera del veïnat de Mosqueroles, els molins de vent o rodets, entre d'altres; havien cridat l'atenció d'alguns dels nostres historiadors o investigadors i els havien estudiat i publicat, anys enrere, de manera puntual i independent en algunes de les revistes del poble (Llumiguia, Gavarres, Plecs, Descubrim...).

Aquesta manca de coneixement sobre la seva existència i sobretot l'absència d'un inventari que recollís i protegís tots aquests elements ha afectat sens cap mena de dubte a la conservació de tot aquest patrimoni.

Actualment molts d'aquests elements patrimonials estan completament abandonats i oblidats i el seu grau de conservació és molt dolent o ruïnós i molts d'ells estan apunt de desaparèixer.

A més molts d'ells no estan ni catalogats ni protegits; i alguns dels pocs que si que ho estan, no ho estan per la seva pròpia naturalesa, sinó perquè formen part de conjunts arquitectònics o etnològics molt més grans i complexos.

La veritat és que anem tard pel que fa a la protecció del nostre patrimoni ja que en els últims 30-50 anys han desaparegut un gran nombre d'elements etnològics.

Esperem que amb la publicació d'aquest petit treball aquesta tendència es pugui revertir i que serveixi per reivindicar i protegir la importància del patrimoni del nostre municipi.

METODOLOGIA

L'elaboració d'aquest catàleg s'ha dut a terme mitjançant la següent metodologia de treball.

En primer lloc s'ha consultat tots aquells elements patrimonials que actualment ja es estan catalogats per part del Departament de Cultura de la Generalitat de Catalunya. En concret s'han consultat l'Inventari de Patrimoni Etnològic de Catalunya i l'Inventari de Patrimoni Arquitectònic de Catalunya. En aquest últim cas, l'hem fet servir per tal d'establir aquells elements (eres agrícoles, forns, rescloses, molins, etc) que formen part de conjunts arquitectònics molt més grans i que ja estan catalogats.

Durant aquesta primera fase també hem consultat el Catàleg de Béns Protegits de Cassà de la Selva i que forma part del POUM d'aquest municipi (2008-2009).

Amb aquesta primera consulta hem pogut confeccionar una primera llista de treball de caràcter provisional de tots aquells elements etnològics que existeixen dins del terme municipal de Cassà. D'aquesta manera també hem pogut saber quin és el seu grau de protecció actual (BCIN, BCIL, BPU, etc).

Aquesta llista s'ha anat ampliant a través de les aportacions que ens han proporcionat diversos veïns de Cassà i en especial varis membres del GREC (Joaquim Mundet, Joaquim Bosch, Carles Miquel, entre d'altres), grans coneixedors del nostre terme municipal.

En concret hem catalogat solament aquells elements etnològics que encara conserven alguna resta material, que estan situats a les afores de del poble i que tenen una antiguitat superior als 100 anys. Tot i això en alguns petits casos també hem catalogat alguns elements més moderns degut a la seva singularitat, estat de conservació o importància històrica.

Un cop establerta aquesta llista, hem dividit o agrupat els seus elements en diverses categories patrimonials segons la seva tipologia o naturalesa: Eres agrícoles, forns de rajols, molins fariners, rescloses, basses, sistemes hidràulics, mines d'aigua, pous, safarejos, molins de vent o rodets, ponts, barraques agrícoles, parets de pedra seca, etc.

A partir d'aquest moment ha començat la segona part del nostre treball.

Aquesta ha consistit en el treball de camp, és a dir en la realització de nombroses sortides sobre el terreny per tal de localitzar cada element etnològic i poder-lo estudiar amb tot detall.

Durant aquestes visites s'ha fotografiat cada element i s'han pres tot un seguit de dades i mesures.

Amb aquestes dades s'han pogut confeccionar tot un seguit de fitxes descriptives per a cada element. En elles s'hi recull el nom de l'element, la seva situació, coordenades UTM, descripció, estat de conservació, dimensions, funcionalitat, cronologia, etc.

Aquestes dades s'han complementat i ampliat a través de la realització d'un exhaustiu buidatge bibliogràfic de totes les publicacions existents (llibres, revistes, articles, etc), tant de caràcter local com comarcal; per tal d'obtenir molta més informació al respecte de cada element. En el cas de la consulta de la premsa i les revistes antigues ens hem servit dels repositoris digitals que existeixen a la xarxa (Regira, Premsa digitalitzada de Girona, Premsa digitalitzada de Catalunya, RACO, Premsa històrica, etc).

Per tal de conèixer el moment de la construcció i la història de cada element hem realitzat un petit estudi de la documentació més important existent dins de l'Arxiu Municipal de Cassà. En concret hem consultat diversos llibres d'actes de l'Ajuntament de Cassà (1850-1950), el Cadastre Reial de l'any 1733, els Amillaments dels anys 1817, 1819, 1851 i les Declaracions de Finques Rústiques de Cassà de l'any 1879. També hem consultat el mapa del terme de Cassà de l'any 1927, els Amillaments dels anys 1940 i 1950 i els mapes cadastrals d'aquell mateix moment. També hem consultat algunes fotografies antigues que es custodien en el mateix arxiu.

Ja avancem que aquesta part de la recerca ha estat molt difícil ja que en la majoria dels casos no hem pogut localitzar noves referències documentals que ens permetin trobar més informació per poder estudiar l'evolució històrica de cada element. Creiem que si en un futur es van buidant i consultant diversos fons o arxius, com ara l'Arxiu Històric de Girona (en especial el fons de la notaria de Cassà), l'Arxiu Diocesà o bé arxius particulars, s'aniran ampliant els coneixements que tenim ara sobre la història de molts d'aquests elements etnològics.

Pel que fa a la documentació gràfica i planimètrica ens hem servit dels mapes existents a les pàgines web de l'Institut Cartogràfic i Geològic de Catalunya i del Instituto Geográfico Nacional; i també hem consultat les dades planimètriques i cadastrals de la pàgina web del Ministeri d'Hisenda i de la Funció Pública.

EL PATRIMONI ETNOLÒGIC DE CASSÀ DE LA SELVA

Segons la Llei 2/1993, del 2 de març del Patrimoni Cultural Català el Patrimoni Etnològic de Catalunya el conformen *“els immobles i les instal·lacions emprades consuetudinàriament a Catalunya les característiques arquitectòniques dels quals siguin representatives de formes tradicionals; els béns mobles que constitueixen una manifestació de les tradicions culturals catalanes o d'activitats socioeconòmiques tradicionals; i les activitats, els coneixements i els altres elements immaterials que són expressió de tècniques, oficis o formes de vida tradicionals”*.

Per tant, fent referència a les dues primeres accepcions d'aquesta definició nosaltres hem catalogat 59 elements etnològics dins del terme municipal de Cassà de la Selva.

Convé recordar que solament hem catalogat aquells elements etnològics que estan situats a les afores del poble (no dins del nucli urbà de Cassà) i que tenen una antiguitat superior als 100 anys. Solament en uns pocs casos, hem catalogat elements etnològics que siguin més moderns. Ho hem fet a causa de la seva singularitat, importància històrica o estat de conservació. En molts casos hem volgut documentar-los abans que desapareguin per tal de deixar constància de la seva existència.

Incongruències detectades dins dels catàlegs oficials de patrimoni

Alhora de realitzar un primer buidatge sobre els elements etnològics que ja estaven catalogats dins del terme de Cassà ens hem adonat que existien uns petits problemes.

Per un costat hem trobat alguns elements etnològics catalogats dins de l'Inventari de Patrimoni Arquitectònic de la Generalitat de Catalunya. Ens estem referint per exemple als aqüeductes de can Vilallonga, a la claveguera del mas Dalmau de Mosqueroles, al molí de la Capçana i al molí de la riera Vilallonga (i de forma indirecta a les seves dues rescloses), al pont del mas Guitó Gros i a molts dels pous, safarejos i molins de vent o rodets que hi ha dins del terme municipal. Nosaltres creiem que tots aquests elements, per llurs característiques i sobretot per la funció agrícola i tradicional que varen tenir en el passat, haurien de formar part de l'Inventari de Patrimoni Etnològic de Catalunya.

Per l'altre també hem pogut observar que dins de l'Inventari de Patrimoni Etnològic de Catalunya s'hi recullen tot un seguit d'elements; com ara masies, camins, fonts, arbres monumentals o algun jaciment arqueològic, que ja es troben recollits en d'altres inventaris o catàlegs com ara el Catàleg de Masies de Cassà, el Catàleg de Béns Arqueològics del mateix municipi, el Catàleg d'Arbres Monumentals de Cassà o bé el Catàleg de Fonts del massís de les Gavarres. És per aquest motiu que nosaltres no els hem inclòs en aquest treball.

Per contra durant la realització del nostre treball de camp també hem localitzat un gran nombre d'elements etnològics que eren completament inèdits i que no estaven recollits en cap d'aquests catàlegs. El fet que tots ells no estiguessin catalogats i

protegits, ha afectat sense cap mena de dubte al seu estat de conservació i ha contribuït a la seva degradació en els últims anys.

A continuació es detallen els elements etnològics inèdits que hem estudiat durant la realització del nostre treball de camp:

- Barraca de cal Cavall Petit.
- Barraca de Matamala
- Barraca de les Serres
- Barraca del Camp de can Basart
- Barraca del Camp de can Codina
- Barraca del Camp de les Vidales
- Barraca d'en Gispert
- Barraca d'en Tolosà
- Dipòsit de cal Teixidor
- Dipòsit de can Xerapis
- Dipòsit de la barraca d'en Barrabola
- Era de la Casanova
- Era del mas Viader
- Forn de rajols de can Carbó
- Forn de rajols del torrent de can Canameres
- Molí de vent de can Bruno
- Molí de vent de can Catarol
- Molí de vent de can Constantins
- Molí de vent del mas Oller
- Molí de vent del mas Adrià
- Molí de vent del mas Dalmau de Mosqueroles
- Parets d'en Bota
- Pou del Pla de la Sínia
- Pou i safareig de can Canals
- Pou i safareig de can Granics
- Pou i safarejos del Pla de la Sínia

- Pou, barraca i safareig de can Matetes
- Pou, barraca i safareig de can Sureda
- Pou, barraca i safareig de l'Horta d'en Castané
- Pou, barraca i safareig de l'Hort del Carreter
- Pou, barraca i safarejos d'en Menna
- Pont del Rieró o madral de Mosqueroles
- Pont del Rieró o riera vella de Verneda
- Resclosa del Torrent d'Aguilar
- Safareig d'en Felip
- Sínia de cal Arbussé
- Sistema hidràulic de can Vall-Ilobera

La veritat és que la troballa de tants elements patrimonials nous ens ha sorprès molt. Si que és veritat que molts d'ells son molt petits i estan situats en zones molt boscoses i embardissades, cosa que feia que quedessin amagats i que passessin desapercebuts. Però per contra també n'hi ha molts d'altres (com la rajoleria de can Carbó, la resclosa del torrent d'Aguilar, el molí de vent de can Constantins, el pont de can Seixanta o el pont del Rieró o de la riera vella de Verneda, entre d'altres), que són molt més grans, visibles i que estan situats en zones molt més habitades i concorregudes. És sorprenent que no fossin coneguts o que no haguessin estat catalogats ni protegits.

Tot i que nosaltres hem sigut molt exhaustius alhora de realitzar el nostre treball de camp som conscients que el terme de Cassà és molt gran i que per tant que apareixeran nous elements etnològics en els pròxims anys que s'hauran d'afegir en aquest catàleg.

LLISTAT DEL PATRIMONI ETNOLÒGIC DE CASSÀ DE LA SELVA

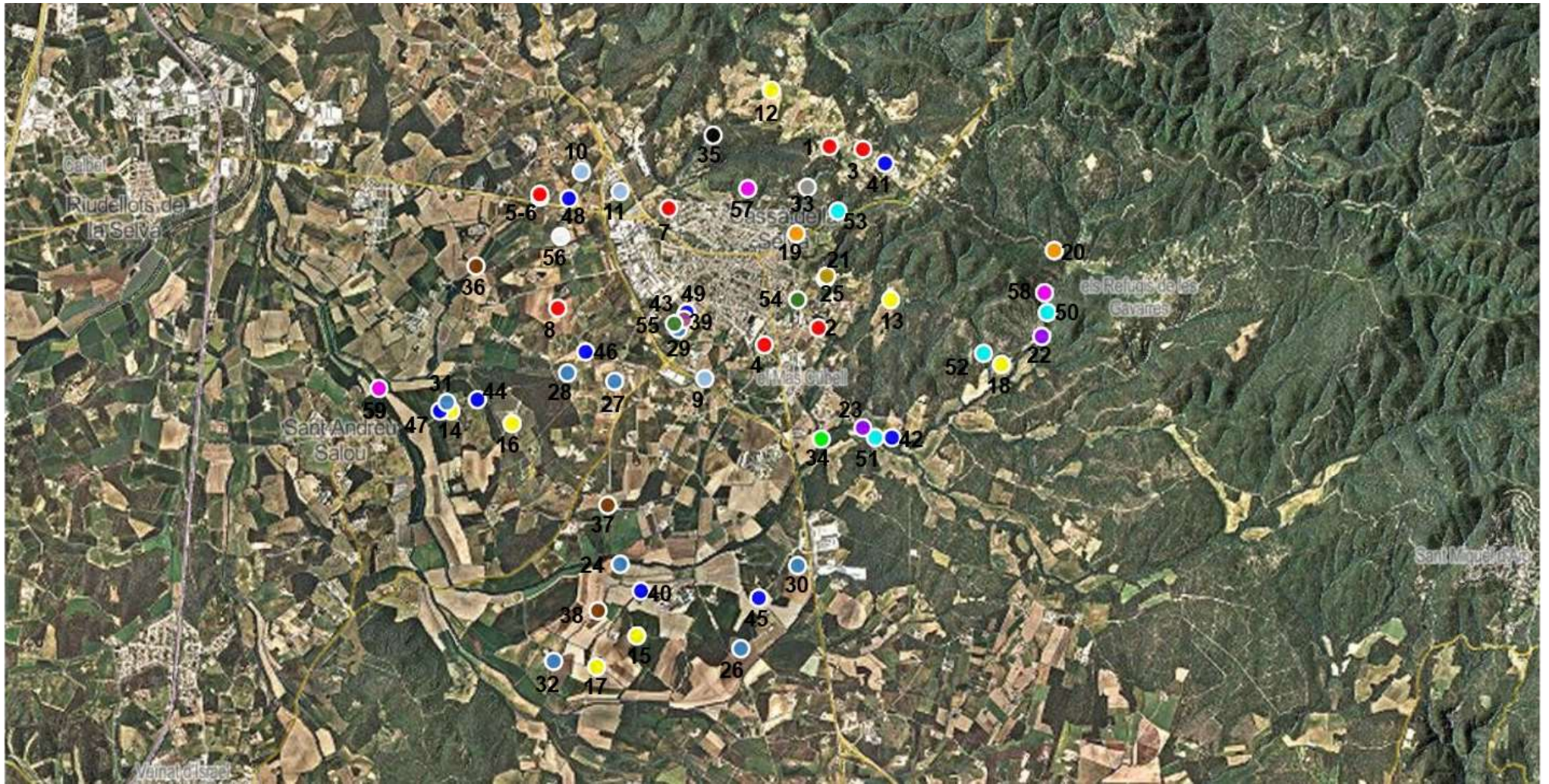
Codi	Denominació	Situació	UTM (ETRS89)	Referència Cadastral	Classificació del sòl	BCIN	BCIL	BPU	Nivell de protecció	IPAC	IPEC
ET-01	Barraca de cal Cavall Petit	Veïnat de Matamala	X: 490679 / Y: 4638621	17049A0020007 50000UP	Sòl no urbanitzable				Conservació		
ET-02	Barraca de les Serres	Veïnat de Serres	X: 490570 / Y: 4636787	17049A0060011 40000UO	Sòl no urbanitzable				Conservació		
ET-03	Barraca de Matamala	Veïnat de Matamala	X: 491031 / Y: 4638596	17049A0030005 20000UP	Sòl no urbanitzable				Conservació		
ET-04	Barraca del camp de can Basart	Veïnat de les Serres	X: 490010 / Y: 4636620	17049A0110004 70000UZ	Sòl urbà				Conservació		
ET-05	Barraca del camp de can Codina	Veïnat de Llebrers	X: 487705 / Y: 4638114	17049A0010017 10000UO	Sòl no urbanitzable				Conservació		
ET-06	Barraca del camp de les Vidales	Veïnat de Llebrers	X: 487701 / Y: 4638144	17049A0010017 40000UD	Sòl no urbanitzable				Conservació		
ET-07	Barraca d'en Gispert	Veïnat de Matamala	X: 489037 / Y: 4638004	17049A0020009 10000UI	Sòl urbà				Conservació		
ET-08	Barraca d'en Tolosà	Veïnat de Sangosta	X: 487884 / Y: 4636996	17049A0050008 30000UI	Sòl no urbanitzable				Conservació		
ET-09	Dipòsit de cal Teixidor	Veïnat de Serinyà	X: 489400 / Y: 4636285	17049A0110008 00000UE	Sòl no urbanitzable				Conservació		
ET-10	Dipòsit de can Xerapis	Veïnat de Llebrers	X: 488136 / Y: 4638374	17049A0010018 20000US	Sòl no urbanitzable				Conservació		
ET-11	Dipòsit de la barraca d'en Barrabola	Veïnat de Llebrers	X: 488528 / Y: 4638172	8682706DG8388 S0000FK	Sòl no urbanitzable				Conservació		
ET-12	Era de la Casanova	Veïnat de Matamala	X: 490084 / Y: 4639188	17049A0020002 90000UU	Sòl no urbanitzable				Conservació		
ET-13	Era del mas Cassà de les Serres	Veïnat de Verneda (antigament veïnat de les Serres)	X: 491305 / Y: 4637069	17049A0070001 80000UP	Sòl no urbanitzable				Conservació	20927 / 14564-I	
ET-14	Era del mas Dalmau de Mosqueroles	Veïnat de Mosqueroles	X: 486789 / Y: 4635965	17049A0100006 30000UR	Sòl no urbanitzable				Conservació	20929 / 14581-I	
ET-15	Era del mas Gruart	Veïnat d'Esclat	X: 488702 /	17049A0130007	Sòl no				Conservació	20931 /	

			Y: 4633685	80000UL	urbanitzable					14588-I	
ET-16	Era del mas Viader	Veïnat de Mosqueroles	X: 487425 / Y: 4635833	17049A0100000 70000UU	Sòl no urbanitzable				Conservació		
ET-17	Era del mas Vilabella	Veïnat d'Esclet	X: 488280 / Y: 4633380	17049A0130007 70000UP	Sòl no urbanitzable				Conservació	20922 / 14586-I	
ET-18	Era del mas Vilallonga	Veïnat de Verneda	X: 492454 / Y: 4636426	17049A0070006 10000UO	Sòl no urbanitzable				Conservació	20917 / 14566-I	
ET-19	Forn de rajols de can Carbó	Veïnat de Matamala	X: 490348 / Y: 4637739	17049A0030009 60000UX / 17049A0030009 40000UR	Sòl no urbanitzable				Conservació		
ET-20	Forn de rajols del torrent de can Canameres	Veïnat de Verneda	X: 492989 / Y: 4637573	17049A0040001 80000UA	Sòl no urbanitzable				Conservació		
ET-21	Mina de can Castelló	Veïnat de les Serres	X: 490660 / Y: 4637320	17049A0060003 30000UU / 17049A0060003 10000US / 17049A0060003 40000UH / 17049A0070006 60000UI	Sòl no urbanitzable				Conservació		898557
ET-22	Molí de can Vilallonga	Veïnat de Verneda	X: 492864 / Y: 4636707	17049A0070005 10000UG	Sòl no urbanitzable				Conservació	36737	899120
ET-23	Molí de la Capçana, d'en Limbo o de Verneda	Veïnat de Verneda (antigament veïnat de Serinyà)	X: 491015 / Y: 4635775	17049A0140002 40000UT	Sòl no urbanitzable				Conservació	36738	899120
ET-24	Molí de vent de can Bruno	Veïnat d'Esclet	X: 488530 / Y: 4634413	17049A0130004 60000UL	Sòl no urbanitzable				Conservació		
ET-25	Molí de vent de can Castelló	Veïnat de les Serres	X: 490643 / Y: 4637287	17049A0060002 80000US	Sòl no urbanitzable				Conservació		898483
ET-26	Molí de vent de can Catarol	Veïnat d'Esclet	X: 489759 / Y: 4633560	17049A0130008 60000UK	Sòl no urbanitzable				Conservació		

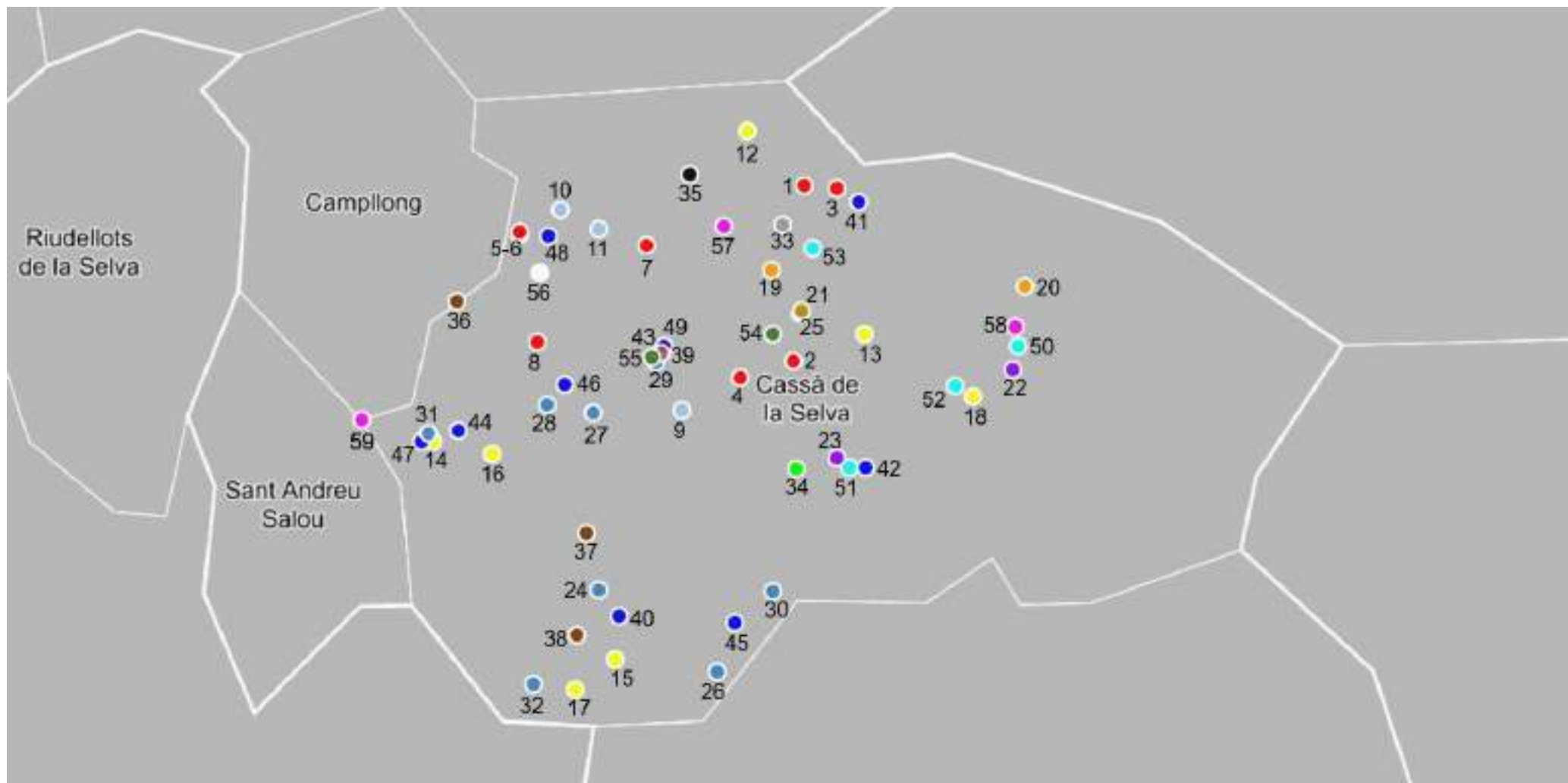
ET-27	Molí de vent de can Constantins	Veïnat de Mosqueroles	X: 488469 / Y: 4636252	17049A0050017 30000UK	Sòl no urbanitzable				Conservació		
ET-28	Molí de vent de l'hort de can Ribot	Veïnat de Mosqueroles	X: 487990 / Y: 4636339	17049A0050016 10000UY	Sòl no urbanitzable				Conservació	53203	
ET-29	Molí de vent del camp Barnés	Veïnat de Mont-roig	X: 489126 / Y: 4636781	17049A0110001 40000US	Sòl no urbanitzable				Conservació	53549	
ET-30	Molí de vent del mas Adrià	Veïnat de Serinyà	X: 490350 / Y: 4634389	17049A0130007 30000UB	Sòl no urbanitzable				Conservació		
ET-31	Molí de vent del mas Dalmau de Mosqueroles	Veïnat de Mosqueroles	X: 486747 / Y: 4636045	17049A0100000 10000UX	Sòl no urbanitzable				Conservació		
ET-32	Molí de vent del mas Oller	Veïnat d'Esclet	X: 487841 / Y: 4633434	17049A0120003 50000UQ	Sòl no urbanitzable				Conservació		
ET-33	Parets d'en Bota	Veïnat de Matamala	X: 490456 / Y: 4638207	17049A0030007 00000UE	Sòl no urbanitzable				Conservació		
ET-34	Passallís de Verneda o de la Capçana	Veïnat de Verneda (antigament veïnat de Serinyà)	X: 490598 / Y: 4635668	17049A0140001 70000UG / 17049A0140001 60000UY	Sòl no urbanitzable				Conservació		899652
ET-35	Pedrera de can Matabous	Veïnat de Matamala	X: 489482 / Y: 4638738	17049A0020006 20000US / 17049A0020006 40000UU	Sòl no urbanitzable				Conservació		898663
ET-36	Pont del rec madral (can Güitó Gros)	Veïnat de Sangosta / Veïnat de Canyet	X: 487050 / Y: 4637416	17049A0050003 40000UQ / 17042A0040001 40000WZ	Sòl no urbanitzable				Conservació	52547	
ET-37	Pont del Rieró o madral de Mosqueroles (can Seixanta)	Veïnat d'Esclet / Veïnat de Mont-roig	X: 488396 / Y: 4635006	17049A0110014 60000UH / 17049A0110015 30000UY	Sòl no urbanitzable				Conservació		

ET-38	Pont del Rieró o riera vella de Verneda	Veïnat d'Esclet	X: 488305 / Y: 4633937	17049A0120003 10000UA / 17049A0120002 70000UW	Sòl no urbanitzable				Conservació		
ET-39	Pou del Pla de la Sínia	Veïnat de Mont-roig	X: 489184 / Y: 4636880	9372025DG8397 S0001FY	Sòl urbà				Conservació	53547	
ET-40	Pou i safareig de can Canals	Veïnat d'Esclet	X: 488734 / Y: 4634140	17049A0130005 00000UT	Sòl no urbanitzable				Conservació		
ET-41	Pou i safareig de can Granics	Veïnat de Matamala	X: 491250 / Y: 4638446	17049A0030001 30000UB	Sòl no urbanitzable				Conservació		
ET-42	Pou i safareig de can Rabbitxo	Veïnat de Verneda	X: 491326 / Y: 4635688	17049A0140003 30000UD	Sòl no urbanitzable				Conservació	53507	
ET-43	Pou i safarejos del Pla de la Sínia	Veïnat de Mont-roig	X: 489203 / Y: 4636920	9372032DG8397 S0001RY	Sòl urbà				Conservació		
ET-44	Pou, barraca i safareig de can Matetes	Veïnat de Mosqueroles	X: 487064 / Y: 4636065	17049A0100000 60000UZ	Sòl no urbanitzable				Conservació		
ET-45	Pou, barraca i safareig de can Sureda	Veïnat de Serinyà	X: 489958 / Y: 4634061	17049A0130007 20000UA	Sòl no urbanitzable				Conservació		
ET-46	Pou, barraca i safareig de l'hort del Carreter	Veïnat de Sangosta	X: 488177 / Y: 4636546	17049A0050013 40000UT	Sòl no urbanitzable				Conservació		
ET-47	Pou, barraca i safareig de l'horta d'en Castané	Veïnat de Sangosta	X: 489211 / Y: 4636944	9372033DG8397 S0001DY	Sòl urbà				Conservació		
ET-48	Pou, barraca i safareig del mas Dalmau de Mosqueroles	Veïnat de Mosqueroles	X: 486684 / Y: 4635960	17049A0100000 10000UX	Sòl no urbanitzable				Conservació	52760	
ET-49	Pou, barraca i safarejos d'en Menna	Veïnat de Llebrers	X: 488009 / Y: 4638100	17049A0010018 00000UJ	Sòl no urbanitzable				Conservació		
ET-50	Resclosa de la riera Vilallonga	Veïnat de Verneda	X: 492919 / Y: 4636948	17049A0070902 00000UM	Sòl no urbanitzable				Conservació	36737	899079
ET-51	Resclosa de Verneda	Veïnat de Verneda (antigament veïnat de Serinyà)	X: 491151 / Y: 4635681	17049A0140900 90000UG	Sòl no urbanitzable				Conservació		899494
ET-52	Resclosa del torrent d'Aguilar	Veïnat de Verneda	X: 492261 /	17049A0070004	Sòl no				Conservació		

			Y: 4636526	20000UU	urbanitzable						
ET-53	Resclosa d'en Carbó	Veïnat de Matamala	X: 490768 / Y: 4637964	17049A0030901 50000UF	Sòl no urbanitzable				Conservació		898803
ET-54	Safareig d'en Felip	Veïnat de les Serres	X: 490351/ Y: 4637081	17049A0060004 90000UO	Sòl urbà				Conservació	53548	
ET-55	Safareig i dipòsit del camp Barnés	Veïnat de Mont-roig	X: 489092 / Y: 4636829	17049A0110001 40000US	Sòl urbà				Conservació	53548	
ET-56	Sínia de cal Arbussé	Veïnat de Llebrers	X: 487919 / Y: 4637711	17049A0050003 30000UG	Sòl no urbanitzable				Conservació		
ET-57	Sistema hidràulic de can Vall- llobera	Veïnat de Matamala	X: 489848 / Y: 4638190	17049A0020009 80000UW	Sòl no urbanitzable				Conservació		
ET-58	Sistema hidràulic de can Vilallonga	Veïnat de Verneda	----	17049A0070004 20000UU	Sòl no urbanitzable				Conservació	36737	899171
ET-59	Sistema hidràulic del mas Dalmau de Mosqueroles	Veïnat de Mosqueroles	X: 486051 / Y: 4636182	17049A0100000 10000UX	Sòl no urbanitzable				Conservació	52717 / 52719	



Mapa de la distribució del patrimoni etnològic de Cassà de la Selva



Mapa de la distribució del patrimoni etnològic de Cassà de la Selva

Tipologia

Tot i que el nombre d'elements etnològics catalogats dins del terme de Cassà és força baix si el comparem amb el patrimoni existent en els municipis del nostre voltant (sobretot amb Llagostera, Cruïlles o Santa Cristina d'Aro -que tenen uns termes municipals molt més grans-); aquests sí que presenten una varietat tipològica molt important.

Segons les seves característiques els podem dividir en les següents categories:

-Eres agrícoles: Construcció de planta normalment circular amb el terra fet de rajols o terra trepitjada i amb un petit mur de protecció al seu voltant. Servia per realitzar la batuda de cereals i plantes lleguminoses (separació del gra de la palla).

-Forns de rajols: Es tracta d'una construcció feta de pedra que estava formada per dues parts. A la part inferior hi ha la cambra de combustió (lloc on es col·locava la llenya per encendre el forn) amb una o dues boques d'entrada segons el cas. Al damunt hi havia la graella sostinguda amb uns arcs de mig punt. Aquesta tenia uns forats rectangulars per on passava l'aire calent. A la seva part superior hi ha la cambra de cocció, lloc on es col·locaven -des de la part superior- tots els materials constructius que es volien coure (teules i rajols).

-Rescloses: Obra en forma de mur o paret, de varis metres d'alçada, construïda transversalment dins d'un curs fluvial. Sol ser de pedra i la seva funció era retenir i alçar el nivell de l'aigua per derivar-la cap a un canal i transportar-la cap a un molí.

-Molins fariners: Edifici format per una planta baixa i pis. A la seva part posterior hi sol haver la bassa on es reté l'aigua procedent d'una resclosa. A través d'un canal aquesta entrava a l'interior del molí i, degut a la seva caiguda vertical i a la seva pressió, feia moure la roda hidràulica que hi havia en el pis inferior i aquesta les moles que hi havia en el pis superior. D'aquesta manera es molia el cereal i es convertia en farina.

-Dipòsit: Construcció de planta normalment rectangular amb les parets exteriors arrebossades amb morter de calç i les parets interiors impermeabilitzades. Servien per emmagatzemar l'aigua per regar els camps de conreu o l'hort que hi havia a les seves proximitats.

-Sistemes hidràulics: Es tracta d'una canalització que servia per recollir i transportar l'aigua cap a un altre punt. Pot estar construïda per elements molt diversos (rescloses, captació d'aigua, recs madrals, canals, comportes, aqüeductes, basses, dipòsits, desguassos, etc).

-Mines d'aigua: Galeria excavada artificialment en el vessant d'una muntanya, de varis metres de profunditat. Aquesta pot estar directament picada a la roca o bé revestida amb una volta feta de rajols. Al terra hi sol haver un petit canal fet amb teules o rajols que recull l'aigua i que la condueix cap a l'exterior de la mina. L'accés a l'interior de la mina sol estar protegit amb una petita porta d'entrada de fusta o metall.

-Pous: Orifici vertical de forma circular i secció cilíndrica excavat o perforat en el subsol amb les parets recobertes de pedra o rajol per tal d'evitar que aquesta s'enfonsi i amb un boca o brocal fet del mateix material a la seva part superior. Servia com a reserva d'aigua subterrània per beure i sobretot per regar els camps de conreu.

-Safarejos: Construcció de planta rectangular feta de pedres o rajol amb les parets interiors impermeabilitzades. Presenta en un lateral una mena de taula o llosa inclinada. En un costat també hi ha un orifici per on hi entrava l'aigua procedent d'un pou o d'una font. Servia per emmagatzemar aigua i sobretot per rentar la roba.

-Molins de vent o rodets: Estructura en forma de torre, de varis metres d'alçada de planta circular, secció cilíndrica i que està feta de pedra o rajol. A la part més alta hi solia haver un molí de vent o rodet, normalment de metall. Solen presentar una porta d'entrada en un costat ja que a l'interior de la torre hi havia la bomba o maquinària que servia per poar l'aigua del pou. Algunes d'elles solen tenir a la seva part davantera un dipòsit o safareig per emmagatzemar l'aigua.

-Ponts: Construcció en forma d'arc feta de pedra, rajols o metall que serveix per superar un desnivell -un curs d'aigua, un barranc, etc, i que permet la comunicació entre dos punts. Pot tenir (o no) una barana o mur de protecció a cada banda.

-Passallisos: Estructura lleugerament elevada i feta de pedres que servia per travessar el gual d'una riera. Segons les seves dimensions hi podien passar vianants, animals i també tota mena de carros.

-Barraques agrícoles: Són petites construccions fetes de pedra o rajol, de planta rectangular i de petites dimensions, amb un teulat normalment a dos vessants i fet de teules. Presenten una porta d'entrada en un costat (façana principal) i destaquen per l'absència de finestres (o bé aquestes són molt petites). Poden tenir una xemeneia o no en un costat. Servien com a lloc d'aixopluc puntual o bé per guardar les eines.

-Parets de pedra seca: Amb aquesta denominació ens estem referim a tot aquell conjunt de feixes o bancals, fets de paret seca, que es construïen de forma transversal, al llarg del vessant d'una muntanya, de forma esglaonada i que eren utilitzades com a petits camps de conreu destinats principalment al conreu de la vinya i la olivera. Tot i que en diversos punts del terme de Cassà encara es conserven diverses feixes que estan situades de forma aïllada (Puig de Ventalló a Llebrers; can Català del Castell i puig d'en Pujades a Matamala; Pineda d'en Rata i cal Porrer a les Serres, puig del Castell a Verneda, entre d'altres) o bé algunes vedrunes (puig de la Vedruna); en aquesta categoria solament hi hem catalogat aquells elements que presenten un gran concentració de feixes en un mateix indret i que conformen un conjunt agrícola amb una certa entitat i una amb estructura força complexa.

Pedreres: Són punts on històricament s'ha extret pedra com a material de construcció. Aquests presenten diversos forats o punts d'extracció, de formes i dimensions diverses. En el seves parets es solen veure les marques de les eines de ferro utilitzades pels picapedres per extreure la roca.

Altres consideracions

-Hem deixat fora d'aquesta catalogació tots els pous (sense cap alta construcció associada al seu voltant), ja siguin de pedra o d'obra que hi ha dins del terme municipal de Cassà. Hem pres aquesta decisió perquè el seu nombre és ingent -de fet a cada casa de pagès n'hi ha com a mínim un- i el seu estudi hagués estat una tasca quasi irrealitzable. Solament hem mantingut en aquest treball els pous que ja estan catalogats dins de l'Inventari de Patrimoni Arquitectònic o l'Inventari de Patrimoni Etnològic de Catalunya.

-Tampoc hem inclòs en aquest treball totes aquelles barraques que van associades únicament a un pou i que en el seu interior hi ha (o hi havia) la bomba o el motor que servia per poar l'aigua del pou.

Hem pres aquesta decisió a causa del gran nombre de barraques i pous que hi ha dins el terme municipal, cosa que fa molt difícil poder determinar l'antiguitat de moltes d'aquestes construccions sense la realització d'un estudi històric aprofundit cas per cas. Tot i això moltes d'elles semblen molt modernes, anys 60-80 del s. XX, i s'escapen per tant a l'objecte d'aquest treball.

A més a més també hi pot haver molts pous i barraques que no estan legalitzats o protegits amb els conseqüents problemes de seguretat i d'altre índole que pot comportar la seva catalogació i la seva difusió.

-També hem deixat fora d'aquest estudi totes les fites de pedra que delimiten el terme municipal de Cassà de la Selva, tot i que algunes d'elles ja es troben recollides en l'Inventari de Patrimoni Etnològic de Catalunya.

S'ha pres aquesta decisió perquè actualment existeixen diversos problemes amb els traçats i les delimitacions que es varen dur a terme entre els anys 1924 i 2013 amb els pobles de Llambilles, Cruïlles-Monells-Sant Sadurní de l'Heura i Santa Cristina d'Aro. Per això actualment el terme de Cassà és molt més petit del que ho havia estat històricament.

A més a més a avui dia es conserven molt poques fites veritablement municipals. Segons el llibre de Joaquim Mundet i Xavier Niell titulat "*El Termenal de Cassà*" i que va ser publicat per l'Ajuntament de Cassà l'any 2019 dins de la Col·lecció de Toponímia dels veïnats de Cassà existeixen 83 punts termeners.

D'aquests solament en 65 casos es conserva la pròpia fita de pedra. La resta han desaparegut.

D'aquestes 65 fites solament 18 són veritablement fites municipals i oficials. Així ho indiquen les seves pròpies inscripcions o bé perquè estan reconegudes en les actes de delimitació oficials.

La resta no han estat reconegudes com a tal, ja sigui perquè algunes d'elles no s'havien trobat (per exemple les fites municipals que hi ha entre el Descàrrec d'en Castelló i la

urbanització dels Refugis de les Gavarres) o bé perquè la resta són fites particulars o de propietat, sense cap mena d'inscripció i perquè no se'ls hi havia donat cap mena d'importància.

Per tant fins que no es resolguin tot aquests problemes de delimitació i s'estableixin els veritable límits municipals entre tots aquests pobles creiem que no val la pena dur a terme la catalogació de totes aquestes fites o pedres de terme.

Convé recordar que el dia que es dugui a terme aquest treball s'haurà de donar a totes aquestes fites o pedres de terme la consideració de BCIL tal i com han fet alguns dels municipis del nostre voltant (per exemple Santa Cristina d'Aro).

Resultats finals

Per tant, si recapitem i ens atenem a totes les categories de construccions que acabem de descriure podem dir que durant la realització del nostre treball hem catalogat: 10 pous amb safareig, 9 molins de vent o rodets, 8 barraques agrícoles, 7 eres agrícoles, 4 rescloses, 3 sistemes hidràulics, 3 dipòsits, 3 ponts, 2 forns de rajols, 2 molins fariners, 2 safarejos, 1 sínia, 1 pou, 1 mina, 1 passallís, 1 pedrera i 1 conjunt de paret seca (vegeu taula adjunta).

Distribució geogràfica i per veïnats

La seva distribució sobre el territori és molt desigual. Dels 59 elements que hem catalogat n'hi ha 6 que es situen dins el veïnat de Llebrers, 4 dins el veïnat de Sangosta, 8 a Mosqueroles, 4 a Mont-roig, 3 a Serinyà, 8 a Esclet, 11 a Verneda, 5 a les Serres i 10 a Matamala.

Al mateix temps com que el terme de Cassà presenta dues grans àrees geogràfiques completament diferenciades (la plana selvatana i la zona muntanyosa del massís de les Gavarres) també els podem agrupar en aquests dos grans grups.

Per aquest motiu tenim 26 situats en el massís de les Gavarres i 33 situats a la plana.

Aquesta distribució tant diversa i desigual es deu a varis factors.

En primer lloc hi ha molts més elements etnològics situats a la zona de la plana ja que aquesta part del nostre terme, històricament, sempre ha estat molt més habitada. Degut a la seva suau orografia i l'existència de nombrosos cursos fluvials que fan que les seves terres siguin molt fèrtils, és el lloc on es concentren la majoria de masos i els camps de conreu. En canvi al massís de les Gavarres degut al seu relleu molt més muntanyós i als forts pendents, les terres fèrtils hi són molt més escasses. Per tant la funcionalitat d'aquests dos espais, des de sempre, ha estat molt diferenciada (la plana com a zona agrícola i les Gavarres com a lloc d'explotació forestal i com a punt de captació d'aigua) cosa que ha condicionat la tipologia dels elements patrimonials que s'hi poden trobar.

Per contra el fet que la plana hagi estat tant habitada al llarg de la història també ha provocat que sigui una zona que hagi estat molt alterada i transformada. Per exemple en els últims 20-30 anys el poble de Cassà ha experimentat un fort creixement cap al sud de la població, en terres que antigament eren camps de conreu que formaven part dels veïnats de Sangosta, Mont-roig i Serinyà, cosa que ha provocat la desaparició d'un gran nombre de barraques agrícoles, pous, safarejos o rodets.

Aquí també se li ha de sumar les vicissituds històriques que han patit cadascun d'aquests elements etnològics i que han provocat que es conservin en millor o pitjor estat. Tot i això, la gran majoria d'ells, com que aquests han perdut la funcionalitat per a la qual van ser creats (a causa dels canvis tecnològics i de les formes de vida de la nostra societat) actualment estan completament abandonats i oblidats. El seu estat de conservació és molt ruïnós i molts d'ells estan a punt de desaparèixer sinó s'hi dur a terme una actuació urgent.

Categories de protecció

Per un altre costat, si ens fixem en el grau de protecció que tenen actualment tots aquests elements etnològics veurem que dins del terme de Cassà solament hi ha 1 BCIN (Bé Cultural d'Interès Nacional), 5 BCIL (Bé Cultural d'Interès Local) i que la resta nosaltres els hem classificat dins del grups dels Béns de Protecció Urbanística (BPU).

L'únic element etnològic que tenim com a BCIN, és correspon amb el sistema hidràulic de can Vilallonga. Aquest va ser declarat l'any 2011 com a Zona d'Interès Etnològic de les Gavarres pel Departament de Cultura de la Generalitat de Catalunya i a instàncies del Consorci de les Gavarres. Sota aquesta denominació s'ha protegit la resclosa o captació d'aigua de les Dues Rieres, tota la canalització feta de rajols que porta l'aigua fins a can Vilallonga, els seus aqüeductes i també el dipòsit que hi ha aprop del mas Vilallonga. En canvi han quedat fora d'aquest polígon de protecció la resclosa de la riera Vilallonga i el molí de can Vilallonga.

Els 5 BCIL al seu torn, tenen aquest grau de protecció no per la naturalesa o importància pròpia de cada element, sinó perquè aquests formen part de conjunts arquitectònics molt més grans i complexos que han rebut aquest grau de protecció. En tots els casos registrats es tracta d'eres agrícoles que es situen al davant o en les proximitats d'una gran masia, les quals varen ser declarades com a BCIL l'any 1991 per la seva importància arquitectònic i històrica, en el moment en que es va instruir el primer Inventari de Patrimoni Arquitectònic de la Generalitat de Catalunya. Aquest mateix grau de protecció va ser mantingut durant els treballs d'elaboració del POUM del nostre municipi (any 2008-2009) i en especial del Catàleg de Béns protegits de Cassà de la Selva.

La resta d'elements catalogats han estat considerats com a Béns de Protecció Urbanística (BPU). Amb aquesta denominació es protegeixen tots aquells elements patrimonials que per llurs característiques no són tant importants arquitectònicament

però que si que formen part del patrimoni etnològic i cultural del municipi. Per això se'ls dota d'un polígon de protecció al seu voltant i s'estableix tot un seguit de limitacions en els usos o activitats que s'hi poden dur a terme i sobretot en les obres que s'hi poden realitzar (seguint sempre les lleis urbanístiques del propi municipi).

Com hem comentat abans dins d'aquest grup o categoria de protecció ens hem trobat molts elements que ja estaven recollits i per tant protegits, tant en l'Inventari de Patrimoni Arquitectònic com en l'Inventari de Patrimoni Etnològic de Catalunya. Per contra durant la realització del nostre treball de camp també hem trobat molts d'altres elements patrimonials completament inèdits.

És per aquest motiu que hem decidit incloure'ls dins d'aquesta categoria de protecció i així ho hem reflectit en les seves fitxes. Tot i això creiem que l'Ajuntament de Cassà de la Selva hauria d'informar de l'existència d'aquests nous elements patrimonials al Departament de Cultura de la Generalitat de Catalunya per tal que aquest organisme els pugui incloure i protegir en els seus respectius catàlegs.

Durant la elaboració del nostre treball de camp també hem observat com el **pont del Carrilet del mas Cuquí**, catalogat en l'Inventari de Patrimoni Arquitectònic de Catalunya com a IPAC 47818; actualment ja no existeix.

Es tractava d'un pont fet de metall i fusta que estava situat a 77 metres a l'oest del mas Cuquí del veïnat d'Esclet i que permetia a l'antic camí ral de Girona a Tossa de Mar, salvar el desnivell que existia en aquest punt a causa de l'existència de l'antiga línia de ferrocarril entre Girona i Sant Feliu de Guíxols (Carrilet).

Gràcies als ortofotomapes de l'Institut Cartogràfic i Geològic de Catalunya hem pogut veure com aquest pont va desaparèixer l'any 2022 a causa dels treballs agrícoles que s'han dut a terme a la zona. No sabem si aquest va ser desmuntat o desmantellat o s'hi va ser enterrat.





Dues vistes del pont del mas Cuquí. A la fotografia superior, feta l'any 2019 es veu perfectament el pont a la seva part central. A la fotografia de sota, que data de l'any 2022 el pont ja havia desaparegut.



Vista lateral de pont del mas Cuquí (any 2020)

Un altre element actualment desaparegut és el **pont d'en Ribot**, catalogat a l'Inventari de Patrimoni Etnològic de Catalunya (IPEC 899247) i també recollit en el treball titulat Gavarres, Memòria i Futur de l'any 1994-1996. ´

Es tracta d'un pont que està situat a 430 metres al sud-oest del mas Ribot i que permet al camí d'accés a la casa salvar el curs de la riera Verneda.

Aquest actualment ja no existeix ja que en el seu lloc s'hi ha construït un pont modern i fet de formigó.

Nosaltres creiem que antigament hi devia haver un altre pont fet de pedra en aquest punt i que a causa d'alguna forta inundació o riuada de la riera Verneda va desaparèixer. Posteriorment es va construir el pont modern.



Dues vistes del pont actual del mas Ribot de Verneda

Per tant davant d'aquestes evidències, nosaltres demanem al Departament de Cultura de la Generalitat de Catalunya la descatalogació d'aquests dos elements etnològics dels seus respectius catàlegs ja que aquests ja no existeixen.

En d'altres casos el que també hem observat és la modificació estructural d'alguns dels elements patrimonials que ja estan catalogats i protegits.

Ens estem referint per exemple al **pont del mas Güitó Gros** que es localitza al damunt del rec madral que separa els termes municipals de Cassà i Campllong (IPAC 52547).

Tot i que aquest pont ja va ser objecte d'una petita ampliació amb formigó fa uns anys enrere, en els últims mesos (2022-2023) ha patit una nova ampliació cap al sud, construint una nova part del pont amb formigó i cobrint la resta de l'antic pont amb una capa del mateix material. Aquests treballs s'han dut a terme per tal d'enfortir l'estructura o solidesa del pont i poder-hi passar per sobre amb maquinària agrícola pesada.



Dues vistes actuals del pont del rec madral (can Güitó Gros)

Elements etnològics ja desapareguts

Amb la realització d'aquest treball es conclou la primera fase de revisió i d'estudi del patrimoni arqueològic, arquitectònic i etnològic de Cassà de la Selva.

Tot i això també volíem dir aquest treball arriba massa tard, ja que tots aquests elements recollits son una mínima part del patrimoni etnològic que devia existir en el passat dins del nostre municipi.

Estem convençuts que ens els últims 20, 30 i 50 anys s'ha destruït més de la meitat del patrimoni etnològic que havíem tingut, a causa dels treballs agrícoles amb maquinaria pesada i molt especialment degut al fort creixement que ha experimentat el poble de Cassà i que ha avançat cap a les zones agrícoles del nostre voltant.

És per aquest motiu que hem decidit incloure en aquest treball una relació de tots aquells elements patrimonials dels quals tenim constància de la seva existència, ja sigui a través de l'estudi de la documentació antiga guardada a l'Arxiu Municipal, l'Arxiu Parroquial o bé els arxius privats; de les fotografies antigues custodiades en el mateix Arxiu Municipal; o de la consulta del mapa del terme de Cassà de l'any 1927, dels mapes Cadastrals de Cassà dels anys 50, de les fotografies aèries dels anys 40, 50, 80 existents a la pàgina web de l'Institut Cartogràfic i Geològic de Catalunya i al Instituto Geográfico Nacional i molt especialment a partir del record i les informacions proporcionades per diversos veïns.

Som conscients que aquesta llista no és del tot exhaustiva i que s'hauran d'afegir nous elements en un futur. És simplement un primer pas per tal de recuperar la nostra història i el nostre patrimoni.

A continuació es relacionen tot un seguit d'elements etnològics del nostre municipi ja destruïts o desapareguts.

MOLINS FARINERS

<u>Nom</u>	<u>Veïnat</u>	<u>Descripció</u>
Molí del mas Martí d'Alboreda	Veïnat de Serinyà (actual veïnat de Verneda) UTM: X: 490608, Y: 4635520 (ETRS89) -aprox-	Estava situat prop de l'actual pont de Verneda de la carretera C-65, lloc on l'antic camí ral de Girona a Sant Feliu de Guíxols travessava la riera Verneda. Se'n té constància l'any 1314 quan era propietat del mas Martí d'Alboreda. Es localitzava dins d'una finca de 40 vessanes que afrontava a sol ixent i migdia, amb terres del mas Ros i, part, amb les terres del mas Creixell; a ponent, amb la riera Verneda i part amb les terres del mas Crosa; i, a tramuntana, amb terres del mas Llobet de Corçana i, part, amb les del mas Esteve del veïnat de les Serres. L'any 1365 el mas Martí d'Alboreda ja estava abandonat degut als estralls de la Pesta Negra. En canvi el seu molí fariner encara estava en funcionament. La seva propietat havia passat a mans de Guillem Creixell (actual mas Torremansa). Segurament estava format per una casa, reclosa i bassa. Actualment no se'n conserva cap resta. En un altre capbreu del mas Capçana de l'any 1686 encara s'esmenta l'existència d'aquest molí dins de la peça de terra anteriorment esmentada, tot i que aquest ja estava en desús.
Molí del mas mas Bartomeu de Parades	Veïnat d'Esclet UTM: X: 488969, Y: 4634430 (ETRS89) -aprox-	Situat entre el camí de Girona al castell de Llagostera (actual camí de la Pineda Fosca) a l'est i el traçat de la via del Carrilet a l'oest, tocant la riera Verneda pel costat sud. L'any 1319 Guillem Escarrer, senyor del castell de Cassà, va concedir llicència a Bartomeu de ses Parades del veïnat de Parades de Cassà, per tal de construir un molí a la riera Verneda amb la seva resclosa i bassa, a canvi d'un cens anual de 3 mitgeres de blat que havia de pagar per la festa de Sant Pere i Sant Feliu. El 1320 l'abat del monestir de Sant Pere de Galligants va donar llicència a Arnau Cristià i a Pere Noguera de la parròquia de Cassà, per tal de construir un rec per regar les seves possessions, el qual venia de la bassa d'aquest molí. L'any 1382 Ramon Pla, propietari del mas Pla d'Esclet, va declarar tenir pel monestir de Santa Maria de Vilabertran, una peça de conreu de 20 vessanes, situada en el lloc dit camp de la Resclosa, que afrontava a sol ixent, part amb una altra peça del mateix propietari i part amb l'honor del mas Ros de Serinyà; a migdia amb la riera Verneda; a ponent amb l'honor del mas Sureda de Cassà; i a tramuntana, part amb l'honor del mas Parades i del mas Hospital de Cassà. En un mapa geomètric de la finca del mas Pla d'Esclet (actual cal Cuquí) fet per l'agrimensor Ramon Homs l'any 1875 apareix representat el camp del Molí. Aquest topònim també s'esmenta en els Amillaments de Cassà dels anys 1943 i 1951. En realitat es tracta de dos camps de

		conreu, un propietat del mas Cuquí i un altre del mas Canals d'Esclet. Actualment no es conserva cap resta d'aquest molí fariner.
--	--	--------------------------------------------------------------------------------------------------------------------------------------

MOLINS DE VENT (RODETS)

<u>Nom</u>	<u>Veïnat</u>	<u>Descripció</u>
Molí de vent de cal Piollo (o la sínia del Piollo)	Veïnat e Mont-roig (actualment dins del casc urbà) UTM: X: 489298, Y: 4637092 (ETRS89) -aprox-	Estava situat al sud-oest del casc urbà de Cassà, aprop de la línia del ferrocarril de Girona a Sant Feliu de Guíxols. Estava formada per una torre amb un rodet que poava aigua d'un pou i que l'emmagatzemava en un gran safareig. Era un lloc molt conegut i concorregut per la gent de Cassà. Se'n conserven algunes fotografies. El trobem citat en el llibre sobre molins de vent de les comarques Gironines fet per Jordi Tió l'any 1986 i en el treball de recerca sobre els molins de Cassà fet per l'Adrià Bosch (2008). Als anys 80 encara existia. Va desaparèixer a causa del creixement del poble de Cassà i sobretot del procés d'urbanització del Passeig del Ferrocarril i les zones limítrofes.
Molí de can Palau	Veïnat de Sangosta (actualment dins del casc urbà) UTM: X: 489159,	Estava situat a l'oest de can Palau, sobre la torre circular que encara es conserva en aquest punt. Servia per emplenar un gran dipòsit i safareig. Actualment ha quedat integrat dins del casc urbà de Cassà. L'any 1986 encara es conservava el rodet. En tenim referències en el llibre de Jordi Tió de l'any 1986 i en el treball de recerca de l'Adrià Bosch (2008). Va ser construït per l'Antoni Planas Mundet (Serreta).

	Y: 4637540 (ETRS89)	
Molí de vent de can Vinyoles	Veïnat de Llebrers UTM: X: 488431, Y: 4638074 (ETRS89) -aprox-	Desconeixem on estava situat. Va ser construït per l'Isidre Pernal de Sant Feliu de Guíxols. En trobem referenciat en el llibre de Jordi Tió de l'any 1986 i en el treball de recerca de l'Adrià Bosch (2008). Segons aquests investigadors l'any 1986 encara es conservava almenys el rodet.
Molí de vent de can Rossinyol	Veïnat de Llebrers UTM: X: 488501, Y: 4638854 (ETRS89) -aprox-	Servia per emplenar un safareig o dipòsit que estava situat al davant de la casa. L'any 1986 encara existia. Fou construït per en Josep Vidal Pagès. Se l'esmenta en el llibre de Jordi Tió de l'any 1986 i en el treball de Adrià Bosch (2008).
Molí de vent de can Fèlix	Veïnat de Llebrers UTM: X: 487967, Y: 4639028 (ETRS89) -aprox-	Segurament es feia servir per emplenar un gran dipòsit de forma circular que hi ha situat a 15 metres al sud-est de la casa. Va ser construït per l'empresa Challenge. L'any 1986 encara es conservava el rodet. Està citat en el llibre de Jordi Tió de l'any 1986 i en el treball de Adrià Bosch.
Molí de vent	Veïnat de	Possiblement estava situat sobre el pou que hi ha al davant de la casa. Fou construït per en Josep Vidal Pagès. L'any 1986 encara es

de can Vidal	Sangosta UTM: X: 487056, Y: 4636821 (ETRS89) -aprox-	conservava. L'any 2008 havia desaparegut. Se l'esmenta en el llibre de Jordi Tió de l'any 1986 i en el treball de Adrià Bosch (2008).
Molí de vent de can Paciència	Veïnat de Sangosta UTM: X: 488075, Y: 4636696 (ETRS89) -aprox-	No sabem on estava situat. Possiblement era sobre el pou del hort, a 67 metres a l'est de la casa, molt aprop del camí que porta cap a can Duch. Va ser construït pel sr. Almar. El trobem esmentat en el llibre de Jordi Tió de l'any 1986 i en el treball de Adrià Bosch (2008). L'any 2008 ja havia desaparegut.
Molí de vent de can Garoina	Veïnat de Sangosta UTM: X: 488246, Y: 4636942 (ETRS89) -aprox-	Segurament estava situat sobre el pou que hi havia dins de l'hort de la propietat, a 120 metres a l'est de la casa. L'any 1986 ja no existia. No se sap qui el va construir. Citat en el llibre de Jordi Tió de l'any 1986 i en el treball de Adrià Bosch (2008).
Molí de vent de can Terrats	Veïnat de Mont-roig UTM: X: 488344, Y: 4635758	Desconeixem on estava situat. L'any 1986 ja no es conservava. Esmentat en el llibre de Jordi Tió de l'any 1986 i en el treball de Adrià Bosch (2008). No se sap qui el va construir.

	(ETRS89) -aprox-	
Molí de vent del mas Ros	Veïnat de Serinyà UTM: X: 490418, Y: 4634586 (ETRS89) -aprox-	Molí construït per l'empresa Dandy. Fou desmuntat l'any 2002 a causa de la construcció de l'Hotel Mas Ros. Fa pocs anys encara es conservava la torre feta de metall. Aquesta actualment ja no existeix.
Molí de vent del mas Canals	Veïnat d'Esclet UTM: X: 488734, Y: 4634141 (ETRS89) -aprox-	Podria haver estat situat sobre el pou i els safarejos que hi ha situats al nord de la casa, a l'altre costat del camí d'Esclet, lloc on antigament hi havia l'hort i que nosaltres hem catalogat en aquest treball (vegeu fitxa corresponent). Tot i això com que no n'estem segurs hem decidit incloure'l en aquesta taula per tal de deixar constància de la seva existència. Està recollit tant en el llibre d'en Jordi Tió com en el treball de recerca de l'Adrià Bosch (2008). Segons aquestes publicacions l'any 1986 ja no existia.
Molí de vent del mas Gruart	Veïnat d'Esclet UTM: X: 488650, Y: 4633704 (ETRS89) -aprox-	Creiem que era aprop de la bassa. Apareix en una fotografia que es troba dins del Catàleg de Béns protegits de Cassà de la Selva, fitxa referent al mas Gruart d'Esclet (POUM Cassà de la Selva 2008). També consta en el llibre de Jordi Tió sobre els molins de vent de les comarques Gironines i en el treball de recerca fet per l'Adrià Bosch. Als anys 90 encara es conservava. Fou construït per en Josep Vidal Pagès.
Molí de vent	Veïnat de	Desconeixem on estava situat. Segons el llibre d'en Jordi Tió de l'any 1986 va ser construït per l'Antoni Planas Mundet (Serreta).

de can Bota	Verneda UTM: X: 494375, Y: 4635693 (ETRS89) -aprox-	Aquell any encara es conservava. El 2008, l'Adrià Bosch ja va comprovar que havia desaparegut.
Molí de vent de can Jordà	Veïnat de les Serres? o veïnat de Sangosta?	El trobem citat en el llibre dels molins de vent de les comarques gironines de Jordi Tió (1986) i en el treball de recerca de l'Adrià Bosch (2008). No sabem a quina de les dues cases pertanyia. L'any 1986 ja no es conservava. No se sap qui el va construir.

POUS DE GLAÇ

<u>Nom</u>	<u>Veïnat</u>	<u>Descripció</u>
Pou de glaç de Llebrers	Veïnat de Llebrers UTM: X: 487816, Y: 4639461 (ETRS89) -aprox-	Apareix documentat en el llibre de Talles de Cassà de 1710-1730 i en el Cadastre Reial de Cassà de l'any 1733. Estava situat al nord-oest del veïnat de Llebrers, a ponent de la carretera C-65, dins d'una finca on ara hi ha una de les gasolineres del coll del Bugantó, prop del riu del mateix nom. Afrontava a llevant amb les terres d'Antoni Ros, a migdia amb el camí de Fornells i amb les terres de Salvi Xirgo (actual cal Rando), a ponent amb les terres de Salvi Xirgo i al nord amb el riu Bugantó. Durant molts anys les seves restes foren interpretades com un molí, d'aquí que aquest camp fos conegut com el camp del Molí. Segurament les seves restes van ser destruïdes durant les obres de construcció d'aquesta gasolinera (anys 90).

FORNS DE RAJOLS

<u>Nom</u>	<u>Veïnat</u>	<u>Descripció</u>
Forn de rajols	Veïnat de	Aquest mas estava situat a ponent del mas Bosch de Llebrers.

del mas Mascardell	Llebrers UTM: X: 487989, Y: 4639288 (ETRS89) -aprox-	Segons un document del segle XVI sabem que tenia un forn de rajols situat en les seves proximitats. Actualment segons l'ICGC (Institut Cartogràfic i Geològic de Catalunya) encara hi ha un bosc a 60-100 metres al sud-oest del mas Bosch i el mas Pasqual de Llebrers que s'anomena Clot del Forn.
Forn nou de can Carbó de les Serres	Veïnat de Matamala UTM: X: 491207, Y: 4638118 (ETRS89)	Estava situat al mig d'un camp de conreu que es localitza en el fondal que conforma la capçalera del torrent de la Resclosa. Queda circumscribit entre la Casa Blanca i cal Barraquer al nord i la carretera de Santa Pellaia al sud. Formava part de la finca de can Carbó de les Serres. En el mapa de Cassà de l'any 1927 fet pel Cuerpo Mayor del Ejercito apareix marcat com a "Tejar d'en Rovell" – en realitat hauria de ser Rabell-. Va deixar de funcionar abans de la Guerra Civil. També apareix dibuixat en els mapes cadastrals de Cassà dels anys 50. Actualment no en queda cap resta. Tot i això quan es llaura el camp encara apareixen nombrosos fragments de teules i rajols.
Torrent del Forn	Veïnat de Verneda	Estava situat dins de la finca del mas Vilallonga. En un capbreu de l'any 1668 Joan Vilallonga de Verneda va capbreu a favor del Benefici de Santa Margarida de l'església de Cassà una peça de terra de 4 vessanes anomenada "Lo torrent del Forn" que afrontava a sol ixent i a migdia amb terres de la mateixa heretat i a ponent i al nord amb el camí esgleier del mas Vilallonga a l'església de Cassà. Es tracta d'un petit torrent que baixa des del puig de les Gatoses i el puig de l'Abella -lloc on hi ha l'estació sísmica de Cassà- en direcció sud-est i sud; i que desemboca les seves aigües a la riera Vilallonga. Actualment és conegut com el torrent de Vallcremada. Per tant antigament en algun punt proper a aquest torrent hi havia hagut un forn de rajols. Tot i les nombroses recerques que hi hem realitzat no n'hem trobat cap resta.
La Rajoleria de Verneda	Veïnat de Verneda	Forma part de la finca del mas Abras de Verneda, conegut antigament com el mas Vall-llobera de Verneda. Segons en Pere Vila que hi havia fet de masover al segle XX, encara s'hi veien restes del forn i de les basses per amagar l'argila a la part d'orient de la casa. En l'Amillament de Cassà de l'any 1851 ja hi consta el mas Vall-llobera Nou propietat de Josep Vall-llobera. El 1879 ja apareix

	<p>UTM: X: 491958, Y: 4634380 (ETRS89)</p>	<p>esmentat com la Rajoleria.</p>
<p>Forn de can Sestrich</p>	<p>Veïnat de Serinyà</p> <p>UTM: X: 489183, Y: 4635999 (ETRS89)</p>	<p>Aquest forn de rajols ja apareix documentat en l'Amillament de Cassà de l'any 1851 quan n'era propietari Pere Salgas. Estava situat al nord de cal Sestrich, lloc on ara hi ha una nau o granja de vaques. Al costat de ponent d'aquesta nau encara s'hi observen les restes de l'antiga terrera d'on s'extreia l'argila, ara reconvertida en una bassa. A més a més el camp que hi ha sota la granja, en direcció nord, també és conegut com el camp de la Terrera.</p> <p>Diversos veïns del veïnat de Serinyà encara tenen constància d'aquest forn.</p>
<p>El Forn</p>	<p>Veïnat d'Esclet</p> <p>UTM: X: 488998, Y: 4633414 (ETRS89) -aprox-</p>	<p>En les Declaracions de Finques Rústiques de Cassà de l'any 1879 Narcís Gruart, propietari del mas Gruart d'Esclet va declarar tenir una peça de bosc (pins i suros) de 37 vessanes i que s'anomenava "El Forn".</p> <p>Afrontava al nord amb terres del mas Pedrer (mas Gurí), al sud amb terres del mateix Narcís Gruart, a l'est amb terres del mas Alsina (mas Cuquí), can lern i part amb el camí de Tossa; i a l'oest amb terres del mateix Narcís Gruart.</p> <p>Posteriorment aquest bosc fou conegut com la Sureda i actualment és un camp de conreu, que forma part d'un antic camp anomenat camp Hospital.</p>
<p>Forn de rajols (aprop de can Farrés)</p>	<p>Veïnat d'Esclet</p> <p>UTM: X: 487947, Y: 4634647 (ETRS89) -aprox-</p>	<p>Estava situat en les proximitats de la casa nova d'en Farrés, a la part sud del camp d'en Seixanta, aprop de la carretera de Caldes.</p> <p>En Llorenç Viñolas de can Farrés ens va comentar que es tractava d'un forn on es fabricaven tota mena de rajols i teules. Abans de la Guerra Civil ja no tenia cap mena d'activitat. Posteriorment, degut als treballs agrícoles, la volta del forn es va enfonsar i les seves restes es van acabar traient perquè molestaven a l'hora de llaurar el camp.</p>

Forn de can Batista	<p>Veïnat de Mont-roig</p> <p>UTM: X: 488596, Y: 4636132 (ETRS89) -aprox-</p>	<p>Antigament aquest mas era conegut com a can Vergès. L'any 1718 hi vivia en Francesc Vergès, rajoler del veïnat de Perles que comprà una peça de terra de 5 vessanes a Josep Pasqual, propietari del mas Mont-roig i que estava situada entre la carretera de Caldes i el camí ral de Girona al castell de Llagostera.</p>
Forn de can Güell	<p>Veïnat de Mont-roig</p> <p>UTM: X: 488521, Y: 4635765 (ETRS89) -aprox-</p>	<p>L'any 1692 va ser batejat a l'església de Cassà Narcís Güell del Forn, fill de Pere Güell, rajoler i de Caterina sa muller. El seu padrí fou Narcís Güell, també rajoler de Palausacosta.</p> <p>Aquest forn de rajols també apareix mencionat en el llibre de Talles de Cassà dels anys 1710-1730.</p> <p>L'any 1715 Miquel i Josep Pasqual, propietaris del mas Montroig, van vendre una peça boscosa de 6 vessanes a Pere Güell, rajoler.</p>
Can Puigmoler del Forn	<p>Veïnat de Mont-roig</p> <p>UTM: X: 488424, Y: 4635985 (ETRS89) -aprox-</p>	<p>Aquesta casa actualment és coneguda com can Palau.</p> <p>L'any 1690 a l'església de Cassà es va batejar a Margarida, filla d'Esteve Puigmoler del Forn i d'Anna sa muller.</p> <p>L'any 1744 i 1745 hi vivia en Salvador Puigmoler, rajoler, juntament amb la seva muller la Maria Piferrer i la seva germana l'Agnès Puigmoler.</p> <p>El forn estava situat al costat de la masia i la terrera quedava a la banda de sol ixent, on actualment hi ha uns porxos on s'ensitja el blat de moro que es recol·lecta dins de la propietat, a pocs metres de la carretera de Caldes.</p> <p>Va ser a l'any 1855 quan, l'Agustí Puigmoler i Capella, esparter, natural i veí de Blanes, va establir a Pere Fusté, treballador i veí de Cassà, en pur i franc alou, tota aquella casa amb el seu forn de rajols al costat, i 21 vessanes de terra, part de conreu i part de bosc del veïnat de Mont-roig. S'ignora si els compradors continuaren treballant de rajolers.</p>
Forn de la Torre	<p>Veïnat de Mont-roig</p>	<p>Antigament aquest mas era el mas Llorenç o la Torre Llorença. Durant uns anys també fou conegut com cal Ros.</p> <p>Aquest forn estava situat al nord de la masia. Durant la Guerra Civil les seves restes foren utilitzades com a refugi pel masover de</p>

Verdaleta	UTM: X: 488067, Y: 4635303 (ETRS89) -aprox-	la casa per tal de protegir-se dels bombardejos franquistes.
Forn de can Borra Petit	Veïnat de Mont-roig UTM: X: 488889, Y: 4636211 (ETRS89) -aprox-	Consta en l'Amillament de Cassà de l'any 1851. Avui dia aquesta casa és coneguda com a can Simon (a) Cigala.
Forn de can Manixola	Veïnat de Mont-roig UTM: X: 489004, Y: 4635999 (ETRS89) -aprox-	Segons Joaquim Mundet que havia recollit el testimoni de Domingo Torrent, el seu pare, Josep Torrent, feia de rajoler a can Cosme i més tard arrendà el forn de can Manixola. D'aquí varen sortir els materials per construir la nova rectoria de Cassà (anys 20 del segle XX). Cessà la seva activitat abans de la Guerra Civil. Gràcies al testimoni de l'últim masover de la casa, Manel Vall-llovera sabem que el forn estava situat a la banda d'orient de la casa i que a ponent hi havia uns clots d'on s'extreia l'argila.
Forn del mas Constantins	Veïnat de Mosqueroles UTM: X: 488425, Y: 4636260	L'any 1677 fou batejat a l'església de Cassà a Maria Constantí de la Rajoleria, filla d'Antoni Constantí, rajoler i d'Anna Maria sa muller. Aquest mateix forn també apareix esmentat en el llibre de Talles de Cassà dels anys 1710-1730.

	(ETRS89) -aprox-	
Forn de can Cosme	Veïnat de Mosqueroles UTM: X: 488013, Y: 4636123 (ETRS89) -aprox-	Antigament can Cosme era conegut com el mas Romeguera. D'aquest forn de rajols en tenim constància des de l'any 1774 i 1777, quan era propietat de Salvador Giral i d'aquí en va sortir tot el material per construir el mas Paradets, situat en les seves proximitats. El forn estava situat a la part de migdia de la masia on també, a prop, hi havia la terrera d'on s'extreia l'argila necessària per obrar tots els materials (maons, rajols, rajoles i teules). Segons Joaquim Mundet, qui va parlar amb l'actual propietari de can Cosme, el Sr. Sitges, aquest li va explicar que un treballador del forn quan arrencava l'argila dins de la terrera, va quedar colgat per una esllavissada de terra, amb tant mala sort que hi va perdre la vida. Actualment encara hi ha una creu que recorda el fet. Es tractava d'un veí del mas Palau de Mont-Roig, en Salvi Fusté (anys 20? del segle XX). En aquest forn també hi havia treballat de rajoler, en Josep Torrent de can Feló, qui també recordava l'accident esmentat anteriorment.
Forn de can Mitjavila	Veïnat de Mosqueroles UTM: X: 488105, Y: 4635798 (ETRS89) -aprox-	Es tracta d'un petit forn de rajols situat a la part occidental de la masia i que va començar a funcionar a començaments del segle XIX. En les seves proximitats també hi havia una bassa. L'argila per fer rajols s'extreia de l'hort d'en Vila, que estava situat al sud d'un camp que està sobre el camí que porta cap a la casa (antic camí de Riudellots-Campllong a Sant Feliu de Guíxols).
Forn del mas Ribot	Veïnat de Mosqueroles UTM: X: 488133, Y: 4636239 (ETRS89) -aprox-	L'any 1876 Pere Ribot i Domènech, comprà a Josep Teixidor i Gascons, l'heretat actual del mas Ribot, anomenada en aquell moment com a cal Boig de la Passera; on a l'escriptura de compravenda es fa constar que a més del petit habitatge, hi havia al seu costat, un forn de calç i un forn de rajols. S'ignora si el nou propietari continuà amb la feina de terrisser.

FORNS DE CALÇ

<u>Nom</u>	<u>Veïnat</u>	<u>Descripció</u>
Forn de calç d'en Salvador Trias	Actualment dins el nucli urbà	El trobem documentat en diversos documents de l'Ajuntament de Cassà de l'any 1858. En ells s'ordenava al seu propietari, en Salvador Trias, la retirada d'una estacada que havia construït al costat del seu forn de calç i que obstaculitzava el pas per la carretera Provincial en direcció cap a Girona. Com que el propietari no va complir amb aquesta ordre l'Ajuntament de Cassà li va imposar dues multes de 20 i 40 reals de velló. A falta de més informacions al respecte desconeixem el lloc exacte on estava situat el forn.
Forn de calç del mas Ribot	Veïnat de Mosqueroles UTM: X: 488133, Y: 4636239 (ETRS89) -aprox-	L'any 1876 Pere Ribot i Domènech, comprà a Josep Teixidor i Gascons, la finca actual del mas Ribot, anomenada en aquell moment com a cal Boig de la Passera; on a l'escriptura de compravenda es fa constar que a més del petit habitatge, hi havia al seu costat, un forn de calç i un forn de rajols. És estrany l'existència d'aquest forn de calç en aquest punt ja que el subsol de la zona és argilós i granític.

SÍNIES

<u>Nom</u>	<u>Veïnat</u>	<u>Descripció</u>
Sínia del mas Domingo de la Bassa	Veïnat de Serinyà UTM: X: 489323, Y: 4635438 (ETRS89)	Estava situada a l'est de can Domingo de la Bassa, dins de l'hort d'aquesta propietat, a la part mitja del camp Llarg, tocant al camí d'Esclet. Es tractava d'una sínia formada per una roda on un cavall donava voltes i aquest moviment feia poar l'aigua d'un pou que després servia per regar. Al seu costat hi havia un gran safareig que servia per rentar la roba. Aquesta sínia encara és visible en les fotografies aèries dels anys 1945-1956-1986-1996-2001. L'any 2004 ja havia desaparegut. També apareix en els mapes cadastrals dels anys 50.

Sínia del mas Barnés	<p>Veïnat d'Esclet</p> <p>UTM: X: 488349, Y: 4633953 (ETRS89)</p>	<p>És visible en la fotografia aèria de l'any 1945 i en els mapes cadastrals dels anys 50. Estava situada a 93 metres al sud-oest del mas Barnés, dins de l'hort de la mateixa propietat. En les seves proximitats hi passava l'antic camí ral de Campllong a Llagostera, el qual des del pont que hi ha sobre el Rieró o riera vella de Verneda anava directa (en diagonal) cap al mas Barnés. L'any 1986 aquesta sínia ja havia desaparegut i en tot el camp s'hi havien plantat arbres fruiters. El camí també va ser desviat. Ara passa més al sud i va en línia recta cap al mas Frigola i el camí d'Esclet.</p>
----------------------	-------------------------------------------------------------------------------	-----------------------------------------------------------------------------------------------------------------------------------------------------------------------------------------------------------------------------------------------------------------------------------------------------------------------------------------------------------------------------------------------------------------------------------------------------------------------------------------------------------------------------------------------------------------------------------------------------------------------

BARRAQUES

<u>Nom</u>	<u>Veïnat</u>	<u>Descripció</u>
Barraca del camp d'en Mas Miquel	<p>Veïnat de Llebrers de Baix</p> <p>UTM: X: 488194, Y: 4638670 (ETRS89)</p>	<p>És visible en la fotografia aèria de l'any 1945. També apareix representada en els mapes cadastrals de Cassà dels anys 50. En la fotografia aèria de l'any 1956 no s'aprecia bé si encara hi era o no. L'any 1986 ja havia desaparegut.</p> <p>Estava situada a la part central del costat oriental d'aquest camp de conreu, tocant la partió amb el camp veí, entre can Gasiva al sud-est i can Pibernat al nord-oest (que als anys 50 encara no estava construït). L'any 1951 aquest camp de conreu era conegut com a Camp d'en Mas Miquel i era propietat de Miquel Puigdevall Valentí.</p>
Barraca del camp d'en Verinal	<p>Veïnat de Sangosta</p> <p>UTM: X: 488966, Y: 4637086 (ETRS89)</p>	<p>Barraca situada a la part oriental d'aquest camp de conreu, tocant el camí de Sant Andreu Salou. Apareix per primera vegada en la fotografia aèria de l'any 1945 i en els mapes cadastrals dels anys 50. Era propietat de Enric Viñolas Abellí (1951). L'any 1996 ja havia desaparegut a causa de l'ampliació del camí de Sant Andreu i la seva reconversió en un carrer que forma part del polígon industrial.</p>
Barraca del	Veïnat de	Estava situada a la part central d'un camp de conreu de grans dimensions que hi ha a la part posterior de l'Escola Aldric, tocant al

camp Barnés del Portal	Sangosta UTM: X: 489071, Y: 4636979 (ETRS89)	cementiri municipal pel costat sud. Històricament eren terres del mas Barnés del Portal de la Cellera de Cassà; d'aquí el seu nom. Aquesta barraca surt representada per primera vegada en la fotografia aèria de l'any 1945. Als anys 50 era propietat de Pere Caselles Frigola. L'any 2013 ja havia desaparegut, segurament perquè estava en desús i molestava alhora de llaurar el camp.
Barraca aprop de can Quim de la Mitja	Veïnat de Sangosta UTM: X: 488715, Y: 4637103 (ETRS89)	Era a la part nord d'una peça de conreu que es localitzava entre can Quim de la Mitja a l'est i can Peret Mariano a l'oest, però a l'altra costat del camí que portava aquestes dues cases (costat sud). L'any 1996 ja havia desaparegut, potser degut a la construcció del polígon Industrial (part final del carrer de la Selva). Una cosa semblant va succeir amb la casa de can Quim de la Mitja, situada en les seves proximitats i que l'any 2001 ja havia desaparegut. Al seu damunt s'hi va construir una nau industrial.
Barraca o caseta	Veïnat de Sangosta UTM: X: 488593, Y: 4637600 (ETRS89) -aprox-	Era on ara hi ha l'empresa Duchform (polígon industrial). Estava situada a la part sud d'una gran peça de conreu que pel nord afrontava amb el torrent del Pas o torrent del Castell, a l'oest amb l'antic camí de la Mosca i al sud amb un camí que procedia de can Peiró. Apareix dibuixada en els mapes cadastrals dels anys 50. Aquesta no es visible en les fotografies aèries dels anys 1945, 1956 i 1986 perquè estava situada dins d'una petita peça boscosa. Al nord hi havia un mur de pedra i la resta de la finca eren camps de conreu. L'any 1951 la finca era propietat de Lluïsa Carbó Daussà i s'anomenava el camp de la Mosca. L'any 1990 ja havia desaparegut a causa de la construcció del polígon industrial.
Barraca del camp de can Gai	Veïnat de Serinyà UTM: X: 489293, Y: 4635753	És una barraca que apareix dibuixada en els mapes cadastrals de Cassà dels anys 50. No és visible en les fotografies aèries dels anys 1945 i 1956 degut a la mala qualitat de la imatge. L'any 1986 ja havia desaparegut. Estava situada a la part central del costat de tramuntana d'aquest camp.

	(ETRS89) -aprox-	
Barraca del camp del Sabater	Veïnat de Serinyà UTM: X: 489567, Y: 4636569 (ETRS89)	L'any 1951 era propietat de Geronim Pallarols Cabarrocas. Estava situada a la part nord del camp, a la seva part central. S'hi accedia a través d'un petit camí d'accés que baixava de nord a sud, procedent d'un camí traverser que quedava entre el camí d'Esclat a l'oest i l'antiga carretera de Cassà a Llagostera a l'est. Apareix dibuixada en els mapes cadastrals de Cassà dels anys 50. S'intueix en la fotografia aèria de l'any 1956. L'any 1986 ja havia desaparegut.
Barraca d'en Rata	Veïnat d'Esclat UTM: X: 488156, Y: 4634882 (ETRS89)	Estava situada a la part central del camp de l'Àngel, entre el Rieró o madral de Mosqueroles al nord i el camí que porta cap al mas Cristià al sud. Encara és visible en la fotografia aèria de l'any 1986. L'any 1996 ja havia desaparegut. Als anys 50 aquest camp era propietat de Narcís Darna Rovira i s'anomenava la Barraca. Posteriorment va ser propietat del seu fill Àngel Darna Menció.
Barraca del camp de l'Àngel	Veïnat de Verneda UTM: X: 488156, Y: 4634882 (ETRS89)	A la part oriental d'una peça de conreu que estava situada al mig del pla de la Cabra Pixa. Aquest camp estava orientat de nord a sud i s'estenia des del camí dels Metges al nord fins a la riera de Verneda al sud. Aquesta barraca és visible en els mapes cadastrals dels anys 50 i en la fotografia aèria de 1956. L'any 1986 ja havia desaparegut. L'any 1951 era propietat de Maria Moré Xaragall.
Barraca dels camps de can Ribot	Veïnat de Verneda UTM: X: 492510, Y: 4634984 (ETRS89)	Estava situada a 747 metres a l'oest/nord-oest del mas Ribot de Verneda. A la banda nord dels camps de conreu que s'estenen entre el bosc d'aquesta propietat al nord i la riera Verneda al sud. Antigament era una zona d'avellanedes. S'hi accedia per un camí que ve del mas Ribot i que antigament continuava cap a can Abres. La barraca apareix dibuixada en els mapes cadastrals de Cassà dels anys 50. S'intueix lleugerament en la fotografia aèria de l'any 1956. Segurament es feia servir per guardar les avellanes que es recollien en els aquests camps. Encara és visibles en les fotografies aèries dels anys 1986 i 1996. Tot i això l'any 1986 l'avellanada ja havia estat arrencada i segurament la barraca havia perdut la seva funcionalitat. El lloc on estava situada ara és bosc, potser encara en queda alguna resta en el seu interior.

Barraca aprop de cal Avi Porrer	Veïnat de les Serres UTM: X: 491071, Y: 4637818 (ETRS89)	Estava situada just al costat dret del camí que baixa cap a cal Avi Porrer. La barraca és visible en les fotografies aèries de 1945 i 1956 i en els mapes cadastrals de Cassà dels anys 50. En aquell moment aquest camp s'anomenava la Vinya i era propietat de Cayetano Saura Mestres. L'any 1986 la barraca ja havia desaparegut.
Barraca	Veïnat de les Serres UTM: X: 490824, Y: 4637563 (ETRS89)	A 237 metres a l'est del dipòsit modern d'aigua potable de Cassà. A la part sud d'una vinya i camps de conreu que estaven situats en aquest punt. És visible en les fotografies aèries dels anys 1956, 1986. També està marcada en els mapes cadastrals de Cassà dels anys 50. L'any 1996 ja no és visible. Tota la zona ara és bosc. Fou propietat de Faustí Abellí Lloret. Posteriorment va ser de Concepció Parleris Bargunyós.
Barraca	Veïnat de les Serres UTM: X: 491191, Y: 4635823 (ETRS89)	Estava situada al davant del xalet número 45 d'aquest veïnat, però a l'altre costat del camí ral de Santa Coloma a la Bisbal. La barraca és visible en les fotografies aèries de 1945 i 1956. També surt dibuixada en els mapes cadastrals dels anys 50. L'any 1986 ja havia desaparegut.
Barraca	Veïnat de les Serres UTM: X: 491107, Y: 4637581 (ETRS89)	La barraca és visible en les fotografies aèries de 1945 i 1956. També surt dibuixada en els mapes cadastrals dels anys 50. L'any 1986 ja havia desaparegut.
Barraca	Veïnat de les Serres	La barraca és visible en les fotografies aèries de 1945, 1956 i 1986. També surt dibuixada en els mapes cadastrals dels anys 50. No queda clar si l'any 1996 encara existia.

	UTM: X: 491110, Y: 4637471 (ETRS89)	
Barraca de la vinya del Ferrer	Veïnat de les Serres UTM: X: 490522, Y: 4636969 (ETRS89) -aprox-	Estava situada entre la casa núm. 63 del veïnat de les Serres i can Parramon. Apareix representada en els mapes cadastrals de Cassà dels anys 50. Era propietat de Joan Vidal Lloveras. No s'aprecia bé en les fotografies aèries dels anys 1945 i 1956. Sembla que l'any 1996 encara hi era.
Barraca	Veïnat de Matamala UTM: X: 490522, Y: 4637840 (ETRS89) -aprox-	Barraca que apareix dibuixada en els mapes cadastrals dels anys 50. Estava situada a la part oriental d'un camp de conreu que s'estenia per sobre la riba esquerra de la riera de la Resclosa d'en Carbó. Estava orientat de nord-est a sud-oest i quedava delimitat al nord per el puig d'en Pujades i de la Castellana i al sud per la riera ja descrita i a l'oest pel camí que puja cap al puig de la Castellana. Des d'aquest últim punt (forn de rajols de can Carbó) hi havia un camí d'accés que travessava tot el camp pel mig i hi portava. Actualment la part nord-est del camp és bosc (lloc on hi havia aquesta barraca). Aquesta ja no és visible en la fotografia aèria de l'any 1986.
Barraca	Veïnat de Matamala UTM: X: 491249, Y: 4638213 (ETRS89)	Estava situada al mig d'un bosc de pins que queda situat al costat de ponent del camí de Matamala (prop de can Barraquer i la casa Blanca), entre una caseta anomenada la Barraca a l'oest i la barraca d'en Font a l'est. Antigament eren terres de conreu. És visible en les fotografies aèries de 1945 i 1956. L'any 1986 ja havia desaparegut. Als anys 50 s'anomenava la Vinya de la Barraca i era propietat de l'Àngel Vilà Gispert.
Barraca	Veïnat de Matamala UTM:	Estava situada al mig d'uns camps de conreu que antigament es localitzaven a tocar l'actual granja del "Cabrer". Consta en els mapes cadastrals de Cassà dels anys 50 però no és visible en les fotografies aèries d'aquest mateix moment. Des del camí de can Granics a can Carbó hi havia un ramal que en direcció nord-oest portava fins a aquesta barraca. Actualment està situada dins de la

	X: 490776, Y: 4638378 (ETRS89) <u>-aprox-</u>	granja del "Cabrer".
Barraca	Veïnat de Matamala UTM: X: 490999, Y: 4638593 (ETRS89) <u>-aprox-</u>	Estava situada a la part nord-oriental d'un camp de conreu que es localitza a pocs metres al sud de la barraca de Matamala (ET-01) catalogada en aquest inventari. Quedava situada en un nivell més baix. Apareix representada en els mapes cadastrals dels anys 50. En aquell moment ja estava en ruïnes. No és visible en les fotografies aèries dels anys 40 o 50. L'any 1951 el camp era propietat de Josep Casañas Ribot.
Barraca	Veïnat de Matamala UTM: X: 491324, Y: 4638675 (ETRS89) <u>-aprox-</u>	L'any 1951 s'anomenava la Vinya i era propietat de Pere Puig Ribas. Estava situada a 116 metres a l'est del xalet núm. 61 del veïnat de Matamala (aprox) i a 232 metres al nord-est del mas Granics (aprox), dins d'una zona boscosa. Antigament eren camps de conreu. Es tracta d'una barraca que apareix dibuixada en els mapes cadastrals de Cassà dels anys 50. No s'acaba de veure bé en les fotografies aèries dels anys 1945 i 1956.
Barraca de la Vinya d'en Rodas?	Veïnat de Matamala UTM: X: 491935, Y: 4638792 (ETRS89) <u>-aprox-</u>	Situada a 136 metres al nord-est de la barraca núm. 69 del veïnat de Matamala (aprox). Es tracta d'una possible casa o barraca que apareix dibuixada en els mapes cadastrals de Cassà dels anys 50. No s'acaba de veure bé si hi és o no en les fotografies aèries dels anys 1945 i 1956. En les seves proximitats hi havia una bassa i tota la zona estava envoltada per diversos camps de conreu i bosc. Actualment tota la zona és un gran bosc de pins. L'any 1951 era propietat de l'Àngel Vilà Gispert i s'anomenava "la Vinya d'en Rodas".
Barraca	Veïnat de	Estava situada a 195 metres a l'oest de can Comes, dins d'una petita peça de conreu que afronta a l'oest amb el camí que des de

	Matamala UTM: X: 489115, Y: 4638894 (ETRS89) <u>-aprox-</u>	can Palahí puja cap a la serra de Llebrers cap al puig de Ventalló. Apareix representada en els mapes cadastrals dels anys 50. L'any 1986 ja havia desaparegut.
Barraca	Veïnat de Matamala UTM: X: 490315, Y: 4637996 (ETRS89)	Era dins d'un petit camp de conreu que quedava situat entre cal Tuto al nord i can Català del Castell al sud, just al costat del camí de Matamala. És visible en les fotografies aèries dels anys 1945, 1956 i 1986. També apareix en els mapes cadastrals dels anys 50. Tota aquesta zona estava aterassada. L'any 1951 era propietat de Narcís Figueres Donat. L'any 1996 ja havia desaparegut.
Barraca aprop de can Prats	Veïnat de Matamala UTM: X: 489977, Y: 4637848 (ETRS89)	Estava situada en el costat occidental d'una petita peça de conreu de forma triangular que estava situada en les proximitats de can Prats. Afrontava a l'oest amb el torrent que baixava de can Prats i a l'est amb el camí de Matamala. És visible en les fotografies aèries dels anys 1945 i 1956 i en els mapes cadastrals del mateix moment. Era propietat d'Emili Gispert Turon (1951). L'any 1986 ja havia desaparegut perquè tota la zona ja s'havia urbanitzat (urb. mas Prats).
Barraca (urb. mas Prats)	Veïnat de Matamala UTM: X: 499675, Y: 4637974 (ETRS89)	Dins d'una gran peça de conreu propietat de Assumpció Vallès Soler (1951). És visible en les fotografies aèries dels anys 40 i 50 i també en els mapes cadastrals del mateix moment. L'any 1986 tota la zona ja estava urbanitzada. Estava situada on ara hi ha la cantonada entre el carrer Ramon Llull i el carrer de les Guilleries.
Barraca (urb. Vinovell)	Veïnat de Matamala UTM:	A la part central d'una peça de conreu que estava situada en el costat occidental de l'Avinguda Antoni Gaudí cantonada amb el carrer Vinovell. A l'extrem nord d'aquesta peça de conreu hi havia un hort. Era propietat de Josep M ^a Arderiu Borrell. Aquesta encara és visible en la fotografia aèria de l'any 1986. La barraca va desaparèixer poc després a causa de la construcció de la

	X: 489572, Y: 4637793 (ETRS89) <u>-aprox-</u>	urbanització del Vinovell.
Barraca aprop del barri de la Barceloneta	Veïnat de Matamala UTM: X: 489637, Y: 4637754 (ETRS89) <u>-aprox-</u>	Estava situada dins d'una petita peça de conreu que es localitzava al nord del barri de la Barceloneta. L'any 1951 era propietat de Martí Grau Abellí. Aquesta és visible en les fotografies aèries dels anys 1945 i 1956; i també en els mapes cadastrals d'aquell moment. L'any 1986 ja havia desaparegut perquè la zona es va començar a urbanitzar (urb. Vinovell).
Barraca	Veïnat de Matamala UTM: X: 489057, Y: 4637916 (ETRS89) <u>-aprox-</u>	Estava situada a l'oest de can Cebrià, on ara hi ha la fàbrica de suro de can Caselles i l'edifici del grup Cañiguer; a la banda occidental d'una antiga peça de conreu de planta rectangular, propietat de Lauro Guitart Esteva (any 1951). S'intueix en la fotografia aèria de l'any 1945 i en els mapes cadastrals dels anys 50. No es veu en la fotografia aèria de l'any 1956. El 1986 tota la zona ja estava urbanitzada.

SAFAREIG

<u>Nom</u>	<u>Veïnat</u>	<u>Descripció</u>
Safareig	Veïnat de les Serres UTM: X: 489875, Y: 4636709 (ETRS89)	Apareix dibuixat en els mapes cadastrals de Cassà dels anys 50. Encara és visible en les fotografies aèries dels anys 1996 a 2009. Estava situat en el costat oriental d'una peça de conreu orientada d'est a oest i situada just al costat de la riera Sosvalls. Al seu costat hi havia una barraca i al seu voltant hi havia un hort. Va desaparèixer entre els anys 2009 i 2010 a causa de la construcció de l'edifici de la piscina coberta. Als anys 50 era propietat d'Amado Parés Serradell.

Safareig	Veïnat Matamala UTM: X: 489709, Y: 4637940 (ETRS89) -aprox-	És visible en els mapes cadastrals dels anys 50. Estava situat dins d'una peça de conreu propietat de Maurici Pigarola Vilardell (1951). En les fotografies dels anys 1945 i 1956 no s'acaba de veure bé si hi era o no, a causa de la mala qualitat de la imatge. L'any 1986 tota la zona ja estava urbanitzada.
Safareig de cal Cuquí	Veïnat d'Esclet UTM: X: 489544, Y: 4634352 (ETRS89)	Estava situat al mig del gran camp de conreu que hi ha al nord de la masia de cal Cuquí, a l'altre costat del camí d'Esclet i que s'estén cap a la riera Verneda. Antigament pel mig d'aquest camp hi passava en diagonal l'antic camí ral de Girona a Tossa de Mar. El safareig estava situat en el costat esquerra d'aquest camí anant en direcció cap a Girona. Apareix dibuixat en els mapes cadastrals dels anys 50. És perfectament visible en les fotografies aèries dels anys 1986-2006. Al seu voltant hi havia hagut un petit hort. Mesurava 5 metres de llargada per 3 metres d'amplada (aprox). L'any 2008-2009 ja havia desaparegut.

BIBLIOGRAFIA

- ANDREU, J. (2006): *“Les Gavarres, Zona d’Interès Etnològic”*. Consorci de les Gavarres.
- BAGUÉ, E., CARRERAS, J., GUTIÉRREZ, O. (1990): Cassà de la Selva. Quaderns de la Revista de Girona, núm. 30.
- BOSCH, J. (1987). *“L’estanyol de Mosqueroles”*. Revista Llumiguia, núm. 433. p. 36-37.
- BOSCH, A. (2008). *“Molins de pouar aigua a Cassà de la Selva”*. Plecs Joves. núm. 19, Arxiu Municipal de Cassà de la Selva.
- CARBÓ, FX.; CARBÓ, V. i MUNDET, J. (2013). *“Can Carbó de les Serres. L’origen d’una extensa nissaga”*. Editat per la Família Carbó Cañigueral, Cassà de la Selva.
- CLOTET, M.T; PALLÍ, L. i ROQUÉ, C. (1999). *“Les fonts de les Gavarres”*. Col·lecció Dialogant amb les pedres núm. 7, Àrea de Geodinàmica. Departament de Ciències Ambientals de la Universitat de Girona.
- GARCIA, R. (2014). *“Les fonts. Les fonts a Cassà de la Selva i les Gavarres”*. Plecs Joves. núm. 29, Arxiu Municipal de Cassà de la Selva.
- GREC (2014). *“L’aigua. Una presència amagada, però indispensable per al desenvolupament del poble”*. Descobrim Cassà, núm. 1, Grup de Recerca i Estudis Cassanencs.
- JUANOLA, M. (1958). *“Reportajes històrics de Cassà de la Selva”*. Gràfiques Ducg, Cassà de la Selva.
- JUANOLA, M. (1964). *“«L’estanyol» de Mosqueroles”*. Revista Llumiguia, núm. 206. p. 13.
- LLINÀS, J. i MERINO, J. (2001). *“Els 88 elements més destacats del nostre patrimoni arquitectònic”*. Revista Llumiguia, núm. 584, maig, p. 77-92.
- MAYMI, JOAN (2011): *“L’escombriaire”*. Llumiguia, núm.706, p. 100.
- MERCADER, J. (1990). *“La Resclosa de Verneda”*. Revista Llumiguia, núm. 464, p. 53.
- MERCADER, J. (2004). *“Qui recorda com eren... la font i la resclosa de Verneda?”*. Revista Llumiguia, núm. 623, p. 126-127.
- MUNDET, J. (2006). *“Llebrers”*. Toponímia dels veïnats de Cassà de la Selva. Ajuntament de Cassà de la Selva.
- MUNDET, J. (2009). *“Sangosta”*. Toponímia dels veïnats de Cassà de la Selva. Ajuntament de Cassà de la Selva.
- MUNDET, J. (2016). *“Mont-roig i Mosqueroles”*. Toponímia dels veïnats de Cassà de la Selva. Ajuntament de Cassà de la Selva.

MUNDET, J i NIELL, X. (2017): *“Serinyà”*. Col·lecció de Toponímia dels veïnats de Cassà. Núm. 4. Ajuntament de Cassà de la Selva.

MUNDET, J. (2020). *“Antics forns de rajols a Cassà, Mont-roig i Mosqueroles”*. Revista Llumigüia, núm. 804, p. 90-93.

MUNDET, J. (2020): *“El veïnat de la Pujada i el mas Vendrell de la Pujada”*. Llumigüia, núm. 807, p. 110-113.

MUNDET, J. (2021). *“El mas Vilabella i l’ermita de Sant Vicenç d’Esclet”*. Revista Llumigüia, núm. 826, desembre, p. 92-96.

MUNDET, J. i NIELL, X. (2021). *“Esclet”*. Toponímia dels veïnats de Cassà de la Selva. Ajuntament de Cassà de la Selva.

PIFERRER, M., BISBE, E. (2010): *“Les surgències d’aigua. Les fonts de les Gavarres. Fase I: recerca i inventari”*. Consorci de les Gavarres.

REVISTA LLUMIGÜIA (2014): *“Una visita guiada a can Vilallonga per presentar el Descobrim dedicat a l’aigua”*. Revista Llumigüia, núm. 735, p. 27.

REVISTA LLUMIGÜIA (2021): *“Neteja de l’entorn immediat”*. Llumigüia, núm. 819, p. 8.

TIÓ ROTLLANT, J. (1984): *Molins de vent a les comarques gironines*. Girona: Publicacions del Col·legi Oficial de Perits i Enginyers Tècnics de Girona (Escola Universitària Politècnica de Girona).

VIÑAS, X; MUNDET J. (2019). *“La claveguera de can Dalmau”*. Revista Gavarres, núm. 35, p. 90-91.

VIÑAS, X. (2020). *“Explotem la utilitat de la bicicleta per la didàctica.... i coneguem la claveguera-mina de can Dalmau”*. Revista Llumigüia, núm. 813, p. 48-50.

INVENTARIS DE PATRIMONI

Inventari de Patrimoni Etnològic de Catalunya (Departament de Cultura).

Inventari de Patrimoni Arquitectònic de Catalunya (Departament de Cultura).

Gavarres: Memòria i Futur 1995-1996 (Consorci de les Gavarres).

Inventari de Patrimoni Històric, Artístic i Arqueològic de la comarca del Gironès, 1999.

Catàleg de Béns Protegits de Cassà de la Selva, 2009 (POUM Cassà de la Selva).

DOCUMENTS HISTÒRICS CONSULTATS (AMCS)

Cadastre Reial de Cassà (1733).

Amillaraments de Cassà (1817, 1819, 1851, 1943, 1951).

Llibres d'Actes del Ple de l'Ajuntament de Cassà (1872).

Declaracions de Finques Rústiques de Cassà (1879).

Amillaraments de Cassà (1943 i 1951)

PLÀNOLS O MAPES

Mapa del terme de Cassà de la Selva (1927).

Mapes Cadastrals de Cassà de la Selva (1951-1954).

WEBGRAFIA

https://cultura.gencat.cat/ca/departament/estructura_i_adreces/organismes/dgcpt/0_2_patrimoni_etnologic/inventari-del-patrimoni-etnologic/

<https://invarquit.cultura.gencat.cat/simple-search>

<https://prensahistorica.mcu.es/es/inicio/inicio.do>

<https://raco.cat/raco/index.php/es/inicio/#gsc.tab=0>

<http://srv.icgc.cat/vissir3/>

<https://xacpremsa.cultura.gencat.cat/pandora/>

<https://www.bibgirona.cat/regira>

<https://www.cassa.cat/>

<https://www.cassaarxiu.cat/arxiu>

<https://www.cassadigital.cat/>

<https://www.gavarres.cat/>

<https://www.girona.cat/sgdap/cat/premsa.php>

<https://www.ign.es/web/ign/portal>

<http://www.sedecatastro.gob.es/>

ANNEX

DADES D'IDENTIFICACIÓ

Coordenades UTM:	X: 490679 / Y: 4638621 (ETRS89).
Veïnat:	Veïnat de Matamala.
Època construcció/estil:	Segle XIX-XX. Arquitectura popular.
Ús original:	Barraca agrícola.
Ús actual:	-----
Propietat:	Propietat privada.
Ref. cadastral nº:	17049A002000750000UP
Règim del sòl:	Sòl No Urbanitzable.
Qualificació urbanística:	Zona agrícola.
Proposta de protecció:	La categoria de protecció hauria de ser BPU . El nivell de protecció hauria de ser Conservació .





DESCRIPCIÓ GENERAL

Situació / Entorn

Al mig d'un camp de conreu que es localitza entre l'antic camí de Santa Coloma a la Bisbal a l'est i el mas Tomàs a l'oest. Actualment forma part de la finca de cal Cavall Petit.

Es tracta d'un camp que té forma rectangular, orientat d'est a oest i força inclinat cap a nord-oest. Presenta un petit marge a la seva part central i un petit bosc a la seva part occidental. La seva superfície és d'uns 2465m². Afronta a l'est amb l'antic camí de Santa Coloma a la Bisbal, al sud amb el camí de Matamala, a l'oest amb les terres del mas Tomàs i al nord amb el xalet d'en Pallarols i amb terres de cal Cavall Petit.

Descripció / Tipologia

Barraca agrícola de planta rectangular que originalment tenia un teulat a un sol vessant i orientat cap al nord.

La façana principal està encarada a migdia. A la part més alta la paret fa 3 ondulacions, una de gran i dues de més petites, una a cada banda.

Presenta un petita porta d'entrada en el seu costat esquerra.

Les parets estan fetes de rajols excepte la part posterior que està feta de pedra. Totes elles estan arrebossades amb una capa de morter de calç.

Presenta una petita xemeneia en el costat dret.

No té cap finestra a cap dels costats.

Mesura 4 metres de llargada per 2 metres d'amplada i 2 metres d'alçada.

Intervencions

En els últims anys no s'hi ha dut a terme cap mena d'actuació.

Estat de conservació

Actualment la barraca presenta un estat de conservació força ruïnós. La coberta s'ha enfonsat i les parets estan força desgastades.

REFERÈNCIES HISTÒRIQUES I DOCUMENTALS

Aquesta barraca no apareix representada en el mapa de Cassà fet pel Cuerpo Mayor del Ejercito l'any 1927.

Si que és visible en les fotografies aèries dels anys 1945-1956 i en els mapes Cadastrals de Cassà dels anys 50.

En aquell mateix moment (anys 50) el camp era propietat de Pere Clara Altarribas.

PROTECCIÓ I PLANTEJAMENT VIGENT

-No consta en cap inventari de patrimoni arquitectònic ni etnològic.

BIBLIOGRAFIA

Inèdita.

DADES D'IDENTIFICACIÓ

Coordenades UTM:	X: 490570 / Y: 4636787 (ETRS89).
Veïnat:	Veïnat de les Serres.
Època construcció/estil:	Segle XX. Arquitectura popular.
Ús original:	Barraca agrícola.
Ús actual:	-----
Propietat:	Propietat privada.
Ref. cadastral nº:	17049A006001140000UO
Règim del sòl:	Sòl No urbanitzable.
Qualificació urbanística:	Zona agrícola.
Proposta de protecció:	La categoria de protecció hauria de ser BPU . El nivell de protecció hauria de ser Conservació .





DESCRIPCIÓ GENERAL

Situació / Entorn

A 51 metres al sud de cal General Petit, a la part nord d'una peça de conreu que queda delimitada al nord per l'antic camí missader de can Cassà i a l'est per l'antic camí de Santa Coloma de Farners a la Bisbal.

Descripció / Tipologia

Barraca agrícola de planta rectangular amb un teulat a un vessant (costat nord).

Les parets estan fetes de rajols i estan arrebossades amb una capa de morter de calç.

La façana principal està orientada a migdia. Presenta una porta d'entrada a la seva part central i una petita finestra o obertura en el costat esquerra. La porta mesura 2 metres d'alçada per 1 metre d'amplada. Al seu davant hi ha una plataforma feta de formigó (2,80x1,35x0,20).

Hi ha dues finestres o obertures més, una a la paret est i una altra a la paret oest.

La façana i la paret oest estan pintades de color blanc. La paret est ha perdut tota la pintura i la paret de tramuntana està tota coberta per una gran heura.

En el costat nord-occidental hi ha una xemeneia.

A la part baixa del teulat (costat de tramuntana) hi ha una canal que serveix per recollir l'aigua de pluja.

Tota ella mesura 2,90 metres de llargada per 2,50 metres d'amplada per 2,60 metres d'alçada.

Intervencions

En els últims anys no s'hi ha dut a terme cap actuació.

Estat de conservació

Actualment la barraca es conserva en bon estat. Tot i això la peça de conreu que hi ha al seu voltant està completament abandonada.

REFERÈNCIES HISTÒRIQUES I DOCUMENTALS

No apareix en el mapa de Cassà de l'any 1927.

Aquesta barraca ja és visible en la fotografia aèria de l'any 1945.

Segons l'amillament de Cassà de l'any 1951 aquesta peça de conreu s'anomenava la Vinyassa i era propietat de Josep Boadella Pigem.

PROTECCIÓ I PLANTEJAMENT VIGENT

-No consta en cap inventari de patrimoni arquitectònic ni etnològic.

BIBLIOGRAFIA

. Inèdita.

DADES D'IDENTIFICACIÓ

Coordenades UTM:	X: 491031 / Y: 4638596 (ETRS89).
Veïnat:	Veïnat de Matamala.
Època construcció/estil:	Segle XIX. Arquitectura popular.
Ús original:	Barraca agrícola.
Ús actual:	-----
Propietat:	Propietat privada.
Ref. cadastral nº:	17049A003000520000UP
Règim del sòl:	Sòl No Urbanitzable.
Qualificació urbanística:	Zona agrícola.
Proposta de protecció:	La categoria de protecció hauria de ser BPU . El nivell de protecció hauria de ser Conservació .





DESCRIPCIÓ GENERAL

Situació / Entorn

Al mig d'un camp de conreu que es localitza entre el mas Granics a l'est i el xalet de la Pineda a l'oest, tocant el camí de Matamala pel costat nord.

El camp té forma de L i ocupa uns 16.777,25m².

Està orientat de nord-oest a sud-est i afronta al nord amb el camí de Matamala, a l'est amb el camí que porta cap al puig de la Castellana o a la casa de Colònies de la Talaia, al sud amb un altre camp de conreu i amb un bosc de pins i a l'oest amb el xalet de la Pineda i un altre camp de conreu.

Antigament estava dividit en diverses peces de conreu.

Descripció / Tipologia

Barraca agrícola de planta rectangular amb teulat a doble vessant.

La façana principal està orientada a migdia amb una petita porta d'entrada en el costat esquerre.

Les parets estan fetes amb pedres de granit de petites dimensions relligades amb morter de calç.

Presenta una petita finestra en forma d'espitllera a cada costat.

Tenia un teulat a doble vessant fet de teules.

Mesura 4 metres de llargada per 2 metres d'amplada i 2 metres d'alçada.

Intervencions

En els últims anys no s'hi ha dut a terme cap mena d'actuació.

Estat de conservació

Actualment la barraca presenta un estat de conservació força ruïnós. La coberta s'ha enfonsat i part de la façana principal també ha caigut. L'interior de la barraca està ple de bardisses. També n'hi ha al seu voltant.

REFERÈNCIES HISTÒRIQUES I DOCUMENTALS

Aquesta barraca ja apareix representada en el mapa del terme de Cassà fet pel Cuerpo Mayor del Ejército l'any 1927.

Als anys 50 del s. XX aquest camp de conreu era conegut com la Vinya i era propietat de Francesc Ganigué Comas.

PROTECCIÓ I PLANTEJAMENT VIGENT

-No consta en cap inventari de patrimoni arquitectònic ni etnològic.

BIBLIOGRAFIA

Inèdita.

DADES D'IDENTIFICACIÓ

Coordenades UTM:	X: 490010 / Y: 4636620 (ETRS89).
Veïnat:	Veïnat de les Serres.
Època construcció/estil:	Segle XIX-XX. Arquitectura popular.
Ús original:	Barraca agrícola.
Ús actual:	-----
Propietat:	Propietat privada.
Ref. cadastral nº:	17049A011000470000UZ
Règim del sòl:	Sòl Urbà.
Qualificació urbanística:	Zona agrícola.
Proposta de protecció:	La categoria de protecció hauria de ser BPU . El nivell de protecció hauria de ser Conservació .





DESCRIPCIÓ GENERAL

Situació / Entorn

Al mig d'un camp de conreu que es localitza en el veïnat de les Serres entre can Farrés al nord i can Fesol Nou al sud.

Descripció / Tipologia

Barraca agrícola de planta rectangular amb un teulat a doble vessant. Les parets estan fetes de rajols i estan arrebossades i protegides amb una capa de morter de calç.

La façana principal està orientada a migdia. Presenta una porta d'entrada en el costat esquerra (1,70 metres d'alçada per 0,65 metres d'amplada) i una petita finestra en el costat dret.

A la paret de llevant i a la paret de ponent hi ha dues petites finestres o obertures. A la paret de tramuntana n'hi ha solament una. Totes elles mesuren 30cm d'alçada per 6cm d'amplada.

Antigament a la cantonada nord-est hi havia hagut una xemeneia, actualment desapareguda.

El teulat està format per unes rajoles i està aguantat amb dues bigues de fusta. Aquest no conserva cap teula,

Tota ella mesura 2,90 metres de llargada per 1,95 metres d'amplada per 2 metres d'alçada.

Intervencions

En els últims anys no s'hi ha dut a terme cap actuació.

Estat de conservació

Presenta un estat de conservació força regular o dolent. La pitjor part és la façana principal. Li falta un tros de la porta (part de baix, esquerra) i també ha perdut part de l'arrebossat exterior de la paret. Al mateix temps les parets laterals presenten algunes esquerdes. El teulat no conserva cap teula.

REFERÈNCIES HISTÒRIQUES I DOCUMENTALS

L'any 1879 aquest camp de conreu era conegut com el "Camp de les Serres" i era propietat de Josep Quintana Barceló.

No apareix en el mapa de Cassà de l'any 1927.

Aquesta barraca ja és visible en la fotografia aèria de l'any 1945.

Segons l'amillament de Cassà de l'any 1951 aquesta peça de conreu s'anomenava la Vinya i era propietat de Josep Quintana Mestres.

Posteriorment va ser propietat de M^a Teresa Quintana Lladó.

PROTECCIÓ I PLANTEJAMENT VIGENT

-No consta en cap inventari de patrimoni arquitectònic ni etnològic.

BIBLIOGRAFIA

Inèdita.

DADES D'IDENTIFICACIÓ

Coordenades UTM:	X: 487705 / Y: 4638114 (ETRS89).
Veïnat:	Veïnat de Llebrers.
Època construcció/estil:	Segle XX. Arquitectura popular.
Ús original:	Barraca agrícola.
Ús actual:	-----
Propietat:	Propietat privada.
Ref. cadastral nº:	17049A001001710000UO
Règim del sòl:	Sòl No Urbanitzable.
Qualificació urbanística:	Zona agrícola.
Proposta de protecció:	La categoria de protecció hauria de ser BPU . El nivell de protecció hauria de ser Conservació .





DESCRIPCIÓ GENERAL

Situació / Entorn

Sobre el marge d'un camp de conreu que es localitza a 80 metres al sud-oest de can Codina del veïnat de Llebrers, força aprop de la carretera de Cassà a Campllong i Riudellots de la Selva (C-25).

Uns 30 metres més amunt, en direcció nord, sobre el mateix marge, però lleugerament dins del camp de les Vidales hi ha les restes d'una altra barraca agrícola.

Descripció / Tipologia

Barraca agrícola de planta rectangular amb un teulat de teules a doble vessant.

La façana principal està orientada a migdia amb un petita porta d'entrada a la seva part central. Mesura 1,05 metres d'amplada per 1,80 metres d'alçada.

Les parets estan fetes de rajols i estan completament arrebossades per la part exterior.

Presenta una petita finestra o obertura en forma d'esclatxa a la paret est. No n'hi ha cap d'altra en les altres parets.

A la cantonada nord-oest hi ha una llar de foc amb una xemeneia.

Tota l'estructura mesura 4 metres de llargada per 3 metres d'amplada i 2,50 metres d'alçada.

Intervencions

En els últims anys no s'hi ha dut a terme cap mena d'actuació.

Estat de conservació

La barraca es conserva en molt bon estat. Tot i això al seu voltant hi ha crescut un petit bosc i la zona està una mica embardissada cosa que dificulta poder estudiar les seves restes amb comoditat.

REFERÈNCIES HISTÒRIQUES I DOCUMENTALS

No consta en el mapa del terme de Cassà fet pel Cuerpo Mayor del Ejercito l'any 1927.

En canvi sí que és visible en la fotografia aèria de l'any 1945.

Als anys 50 aquest camp de conreu era propietat de Ramon Caselles Frigola.

PROTECCIÓ I PLANTEJAMENT VIGENT

-No consta en cap inventari de patrimoni arquitectònic ni etnològic.

BIBLIOGRAFIA

MUNDET, J. (2006). "Llebrers". Toponímia dels veïnats de Cassà de la Selva. Ajuntament de Cassà de la Selva.

DADES D'IDENTIFICACIÓ

Coordenades UTM:	X: 487701 / Y: 4638144 (ETRS89).
Veïnat:	Veïnat de Llebrers.
Època construcció/estil:	Segle XX. Arquitectura popular.
Ús original:	Barraca agrícola.
Ús actual:	-----
Propietat:	Propietat privada.
Ref. cadastral nº:	17049A001001740000UD
Règim del sòl:	Sòl No Urbanitzable.
Qualificació urbanística:	Zona agrícola.
Proposta de protecció:	La categoria de protecció hauria de ser BPU . El nivell de protecció hauria de ser Conservació .





DESCRIPCIÓ GENERAL

Situació / Entorn

Als peus del marge oriental del camp de les Vidales que es localitza a 76 metres a l'oest de can Codina del veïnat de Llebrers.

Uns 30 metres més avall, en direcció sud, resseguint el mateix marge d'aquest camp de conreu hi ha una altra barraca agrícola molt més gran.

Descripció / Tipologia

Restes d'una petita barraca agrícola per guardar les eines de planta rectangular i que està feta de rajols. Solament en queda una petita part de les parets o fonaments. La resta dels murs i el teulat han caigut. La façana principal estava orientada a migdia. D'aquesta pràcticament no es conserva res. La paret oest està molt inclinada cap a l'exterior. La paret nord està un xic inclinada cap a l'interior de la barraca. La paret est conserva la base al seu lloc original.

L'interior de la barraca està ple de restes de les parets caigudes, les bigues de fusta del teulat i també hi ha algunes bardisses i sarments salvatges.

Mesurava aproximadament 2,10-2,15 metres de llargada per 2,10 metres d'amplada. L'alçada actual o conservada és de 50-60 cm. L'amplada dels murs és de 5-10cm.

Desconeixem com devia ser el teulat de la barraca.

Intervencions

En els últims anys no s'hi ha dut a terme cap mena d'actuació.

Estat de conservació

Actualment la barraca està molt mal conservada. Solament es conserva algunes petites parts dels murs o fonaments. La resta de les parets i el teulat han caigut. A la part de tramuntana hi ha una gran bardissa.

REFERÈNCIES HISTÒRIQUES I DOCUMENTALS

No consta en el mapa del terme de Cassà fet pel Cuerpo Mayor del Ejercito l'any 1927.

En canvi sí que és visible en la fotografia aèria de l'any 1945.

Als anys 50 aquest camp de conreu era propietat de Josep Mallorquí Mias.

Actualment aquest camp de conreu és conegut com el camp de les Vidales

L'any 2009 la barraca encara estava dempeus (fotografies aèries Bon Vent Empordà SL).

PROTECCIÓ I PLANTEJAMENT VIGENT

-No consta en cap inventari de patrimoni arquitectònic ni etnològic.

BIBLIOGRAFIA

MUNDET, J. (2006). "*Llebrers*". Toponímia dels veïnats de Cassà de la Selva. Ajuntament de Cassà de la Selva.

DADES D'IDENTIFICACIÓ

Coordenades UTM:	X: 489037 / Y: 4638004 (ETRS89).
Veïnat:	Veïnat de Matamala.
Època construcció/estil:	Segle XX. Arquitectura popular.
Ús original:	Barraca agrícola.
Ús actual:	-----
Propietat:	Propietat privada.
Ref. cadastral nº:	17049A002000910000U1
Règim del sòl:	Sòl Urbà.
Qualificació urbanística:	Zona agrícola-forestal.
Proposta de protecció:	La categoria de protecció hauria de ser BPU . El nivell de protecció hauria de ser Conservació .





DESCRIPCIÓ GENERAL

Situació / Entorn

A 86 metres al sud-est de can Tomàs i a 96 metres al sud-est de can Valenti, al mig d'un solar on hi ha diverses piles de suro que formen part de la fàbrica dels Germans Casellas.

Descripció / Tipologia

Barraca agrícola de planta rectangular amb un teulat lleugerament orientat cap a l'oest

Sembla que antigament era més petita i que posteriorment va ser amplificada amb una nova construcció cap al sud.

Les parets estan fetes de rajols i estan arrebossades amb una capa de morter de calç.

La façana principal està orientada a migdia. Presenta una porta d'entrada a la seva part central que està tancada o protegida amb una porta de ferro tancada amb una cadena i un candau. A la part superior presenta un llum o fanal. També hi ha un pal elèctric i un transformador clavat a la paret del costat est.

Presenta una petita finestra o obertura en el costat oest.

No té cap xemeneia.

Tota ella mesura 3 metres de llargada per 2 metres d'amplada per 2 metres d'alçada.

Intervencions

En els últims anys no s'hi ha dut a terme cap actuació.

Estat de conservació

Actualment la barraca es conserva en bon estat. Tot i això algunes de les parets estan perdent el seu arrebossat. També hi ha una gran heura a la seva part posterior.

REFERÈNCIES HISTÒRIQUES I DOCUMENTALS

No apareix en el mapa de Cassà de l'any 1927.

Aquesta barraca ja és visible en la fotografia aèria de l'any 1945.

Segons l'amillament de Cassà de l'any 1951 aquest camp era propietat de Narcís Gispert Casanovas.

També apareix representada en els mapes cadastrals dels anys 50.

PROTECCIÓ I PLANTEJAMENT VIGENT

-No consta en cap inventari de patrimoni arquitectònic ni etnològic.

BIBLIOGRAFIA

Inèdita.

DADES D'IDENTIFICACIÓ

Coordenades UTM:	X: 487884 / Y: 4636996 (ETRS89).
Veïnat:	Veïnat de Sangosta.
Època construcció/estil:	Segle XX. Arquitectura popular.
Ús original:	Barraca agrícola.
Ús actual:	-----
Propietat:	Propietat privada.
Ref. cadastral nº:	17049A005000830000UI
Règim del sòl:	Sòl No urbanitzable.
Qualificació urbanística:	Zona agrícola.
Proposta de protecció:	La categoria de protecció hauria de ser BPU . El nivell de protecció hauria de ser Conservació .





DESCRIPCIÓ GENERAL

Situació / Entorn

Distà a 163 metres al sud-oest de can Triola del veïnat de Sangosta. Es troba situada a la part central del camp d'en Tolosà, camp de conreu de grans dimensions i que es troba partit en dues parts per un camí que baixa cap a can Vallfreda i la casa nova d'en Bosch. La barraca està situada al peu d'aquest camí.

Descripció / Tipologia

Barraca agrícola de planta rectangular i grans dimensions.

Té planta rectangular i un teulat a un sol vessant orientat cap al costat oest.

Les parets estan fetes de rajols i per la seva part exterior estan arrebossades amb una capa de morter de calç.

La façana principal està orientada a ponent. Presenta una porta d'entrada que està lleugerament descentrada. Mesura 1,90 metres d'alçada per 0,98 metres d'amplada.

Aquesta no presenta cap mena de finestra o obertura en cap de les seves parets.

Tampoc té cap xemeneia.

En el seu interior hi ha dos pilars adossats a la paret del costat est.

El teulat està format per diverses rajoles planes aguantades per unes bigues de formigó.

Tota ella mesura 3,90 metres de llargada per 2,70 metres d'amplada per 2,70 metres d'alçada.

Intervencions

En els últims anys s'ha restaurat el teulat.

Estat de conservació

Actualment la barraca es conserva en bon estat. Tot i això la porta de fusta està trencada.

REFERÈNCIES HISTÒRIQUES I DOCUMENTALS

La barraca es va construir després que en Narcís Tolosà i la seva muller comprassin l'any 1917 els dos camps de conreu que estan situats a banda i banda del camí anteriorment esmentat.

Aquesta no apareix dibuixada en el mapa de Cassà de l'any 1927, però sí que és visible en la fotografia aèria de l'any 1945.

Segons l'amillament de Cassà de l'any 1951 aquest camp de conreu era propietat de Pietat Artau Ciurana. Posteriorment fou propietat de la seva filla Carme Tolosà Artau.

PROTECCIÓ I PLANTEJAMENT VIGENT

-No consta en cap inventari de patrimoni arquitectònic ni etnològic.

BIBLIOGRAFIA

Inèdita.

DADES D'IDENTIFICACIÓ

Coordenades UTM:	X: 489400 / Y: 4636285 (ETRS89).
Veïnat:	Veïnat de Serinyà.
Època construcció/estil:	Segle XIX-XX.
Ús original:	Dipòsit.
Ús actual:	-----
Propietat:	Propietat privada.
Ref. cadastral nº:	17049A011000800000UE
Règim del sòl:	Sòl No Urbanitzable.
Qualificació urbanística:	Zona agrícola.
Proposta de protecció:	La categoria de protecció hauria de ser BPU . El nivell de protecció hauria de ser Conservació .





DESCRIPCIÓ GENERAL

Situació / Entorn

A la part nord occidental d'un camp de conreu que es localitza a la part baixa del pla del mas Cubell i que forma part de les terres de cal Teixidor. Antigament era molt més gran i va quedar partit per la construcció de la Variant de Cassà l'any 1999. Ara està delimitat al nord per torrent de Malarich i en aquest punt desemboca les seves aigües a la riera Sosvalls. Dista a 149 i 161 metres al nord de can Punxa i can Teixidor, al costat nord de la Variant.

Descripció / Tipologia

Conjunt format per un dipòsit de grans dimensions, una barraca i un pou.

El dipòsit té planta rectangular i està construït majoritàriament amb rajols i algunes pedres en varis punts, tot relligat amb morter de calç. Les parets exteriors estan arrebossades amb morter de calç. Les parets interiors estan impermeabilitzades. Aquestes últimes no són totalment verticals sinó que presenten un petit escaló a la seva part central que empetiteix la seva amplada interior. Presenta un coronament de rajols a la seva part superior. Té un rentador a la paret sud. En el costat est hi ha diversos ferros clavats a la paret i que fan d'escala per pujar a la part més alta. Part del safareig està cobert per una heura de grans dimensions. Tot ell mesura aproximadament 5 metres de llargada per 4 metres d'amplada per 1.80 metres d'alçada.

Adossat al costat oest hi ha una barraca molt més moderna i feta de rajols. Té planta rectangular i un teulat d'uralita a un sol vessant (nord). Mesura 2 metres de llargada per 1 metre d'amplada per 2 metres d'alçada.

Al seu costat (esquerra) hi ha un pou circular fet de formigó i amb una tapa metàl·lica al seu damunt.

Intervencions

En els últims anys no s'hi ha dut a terme cap mena d'actuació.

Estat de conservació

Actualment el dipòsit presenta un bon estat de conservació. Tot i això la part nord està coberta per una heura de grans dimensions.

La barraca presenta un estat de conservació molt més ruïnós. Part de les seves parets han caigut i tot el conjunt està apunt d'enfonsar-se.

REFERÈNCIES HISTÒRIQUES I DOCUMENTALS

La primera referència del mas Teixidor data de l'any 1314 quan Arnau Teixidor reconeix tenir per la Llum de l'Església de Cassà un quadró de terra situat en el veïnat de Parades.. Dins del Cadastre Reial de Cassà de l'any 1733 hi trobem Pere Teixidor que en aquell moment tenia un mas amb 5 vessanes de terra al seu voltant.

El mas actual fou reformat en els segles XVIII-XIX.

També el trobem referenciat en els Amillaraments de Cassà dels anys 1817, 1819 i 1851 i en les Declaracions de Finques Rústiques de l'any 1879.

Gràcies a aquest últim document sabem que el mas era propietat de Martí Domingo i tenia 16 vessanes d'extensió entre terres de conreu i ermes. També tenia dues peces de conreu més petites.

Desconeixem el moment exacte de la construcció d'aquest dipòsit.

Aquest no apareix dibuixat en el mapa de Cassà de l'any 1927, però ja és visible en la fotografia aèria de l'any 1945.

En les seves proximitats hi havia un hort.

Segons l'Amillarament de Cassà de l'any 1951 la finca era propietat de Bartomeu Domingo Vidal.

PROTECCIÓ I PLANTEJAMENT VIGENT

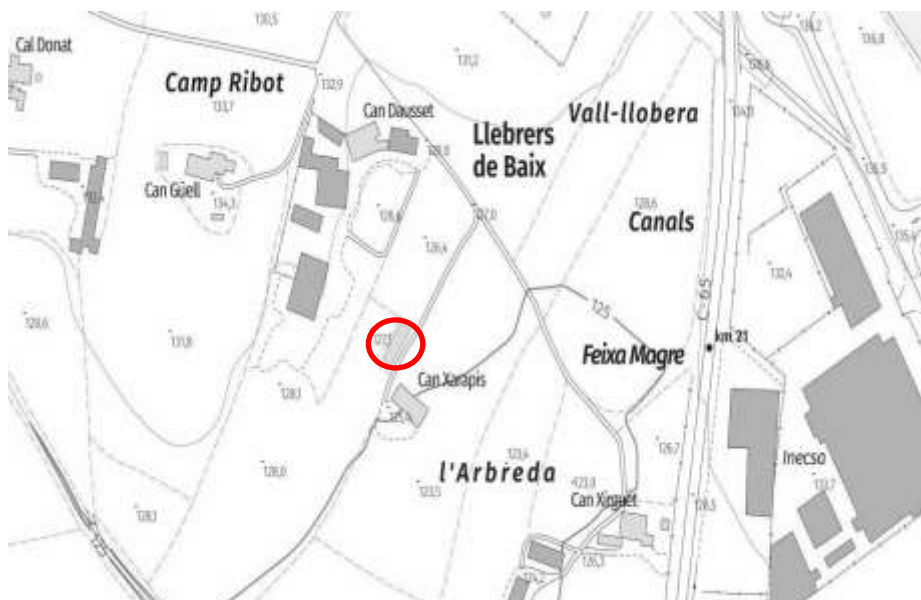
-No consta en cap Inventari de Patrimoni Arquitectònic i Etnològic.

BIBLIOGRAFIA

MUNDET, J. i NIELL, X. (2017). "Serinyà". Toponímia dels veïnats de Cassà de la Selva. Ajuntament de Cassà de la Selva.

DADES D'IDENTIFICACIÓ

Coordenades UTM:	X: 488136 / Y: 4638374 (ETRS89).
Veïnat:	Veïnat de Llebrers de Baix.
Època construcció/estil:	Segle XX.
Ús original:	Dipòsit.
Ús actual:	-----
Propietat:	Propietat privada.
Ref. cadastral nº:	17049A001001820000US
Règim del sòl:	Sòl No Urbanitzable.
Qualificació urbanística:	Zona agrícola.
Proposta de protecció:	La categoria de protecció hauria de ser BPU . El nivell de protecció hauria de ser Conservació .





DESCRIPCIÓ GENERAL

Situació / Entorn

A 10 metres al nord-oest de la part posterior de la masia de can Xerapis de Llebrers, just a l'altre costat del camí d'accés a la casa.

Descripció / Tipologia

Dipòsit o bassa de grans dimensions.

Te planta rectangular i presenta les parets impermeabilitzades amb una capa de formigó.

El terra també està protegit amb una capa de formigó.

En el seu interior s'hi veuen en varis punts petites parets fetes de rajols adossades als murs principals del dipòsit i que fan la funció de contraforts.

A l'extrem sud-oest hi ha una rampa feta de formigó per tal d'accedir al seu interior.

Mesura uns 25 metres de llargada per 10 metres d'amplada i 2 metres de profunditat.

Intervencions

En els últims anys no s'hi ha dut a terme cap mena d'actuació.

Estat de conservació

Actualment el dipòsit presenta un estat de conservació força regular o dolent.

En el costat est hi ha un tram força gran del revestiment de formigó de la paret que s'ha ensorrat i que deixa veure la terra que hi ha al seu darrera (forat on està construït el dipòsit).

Tota la zona està un xic abandonada i embardissada.

REFERÈNCIES HISTÒRIQUES I DOCUMENTALS

Aquest mas ja surt referenciat en el cadastre reial de Cassà de l'any 1733. En aquell moment hi vivia en Miquel Vilallonga i la finca tenia 11 vessanes entre terres de conreu, vinya, hort i erm.

Antigament la masia era coneguda com a can Ricard (1817). Consta en els Amillaments de Cassà dels anys 1817, 1819 i 1851 i en les Declaracions de Finques Rústiques de l'any 1879.

L'any 1851 ja consta com a can Xerapis i en aquell moment hi vivia en Josep Esteba.

L'any 1879 hi vivia el seu fill Narcís Esteba Ricart.

Desconeixem el moment exacte de la construcció d'aquest dipòsit.

Aquest ja és visible en la fotografia aèria de l'any 1945.

Segons l'Amillament de Cassà de l'any 1951 la finca era propietat de Josep Esteba Perals.

PROTECCIÓ I PLANTEJAMENT VIGENT

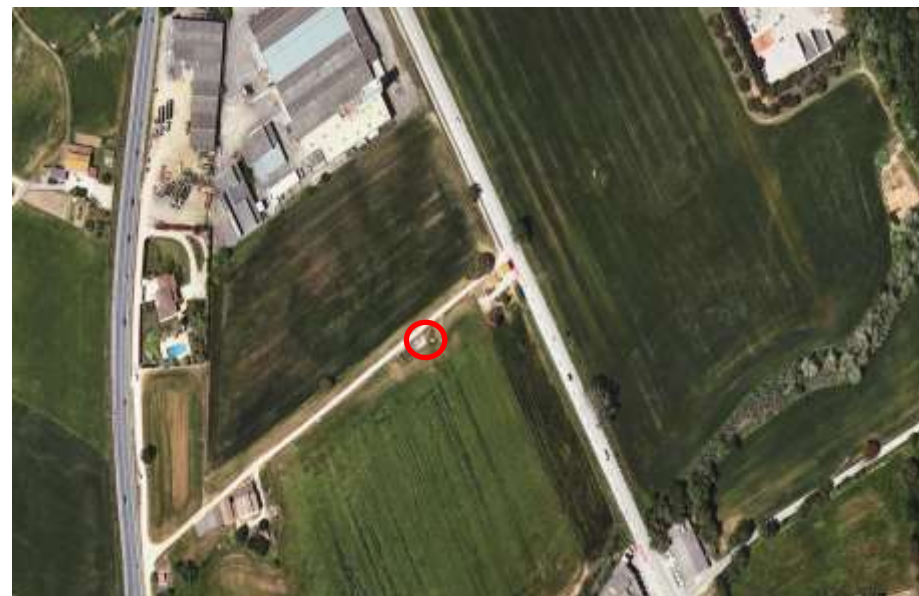
-No consta en cap Inventari de Patrimoni Arquitectònic i Etnològic.

BIBLIOGRAFIA

MUNDET, J. (2006). "*Llebrers*". Toponímia dels veïnats de Cassà de la Selva. Ajuntament de Cassà de la Selva.

DADES D'IDENTIFICACIÓ

Coordenades UTM:	X: 488528 / Y: 4638172 (ETRS89).
Veïnat:	Veïnat de Llebrers de Baix.
Època construcció/estil:	Segle XX.
Ús original:	Dipòsit.
Ús actual:	-----
Propietat:	Propietat privada.
Ref. cadastral nº:	8682706DG8388S0000FK
Règim del sòl:	Sòl No Urbanitzable.
Qualificació urbanística:	Zona agrícola.
Proposta de protecció:	La categoria de protecció hauria de ser BPU . El nivell de protecció hauria de ser Conservació .





DESCRIPCIÓ GENERAL

Situació / Entorn

En les proximitats de la fàbrica INECSA, entre can Prats a l'est i can Vinyoles a l'oest, just al costat del camí vell de Riudellots.

Descripció / Tipologia

Dipòsit de grans dimensions i de planta rectangular. Les parets estan fetes de formigó. A la part superior dels murs hi havia un coronament fet de rajols. Aquests solament es conserven bé al llarg de la part superior del mur del costat oest.

A cada paret, per la seva part exterior, hi ha una mena de aspa o estrella clavada al mur i que està feta amb unes planxes de metall.

A la paret nord hi ha una barana de ferro clavada de costat a costat.

Actualment el seu interior està ple de bardisses. Això fa que no sapiguem com és el terra del dipòsit (si està enrajolat, si està fet de formigó, etc).

Mesura 7 metres de llargada per 6,30 metres d'amplada per 1,60 metres profunditat.

L'alçada exterior del dipòsit és de 1,35-1,90 segons els punts.

Al seu costat (en direcció nord) hi ha una gran plataforma feta de formigó (20x6m). És just en aquest punt on fa uns anys hi havia una gran barraca o construcció. Ara solament es conserva les restes d'un mur fet de rajols en el costat oest.

A l'extrem nord-est d'aquesta plataforma hi ha un pou. Aquest està tapat amb una gran llosa de formigó.

Intervencions

En els últims anys no s'hi ha dut a terme cap mena d'actuació.

Estat de conservació

Actualment el dipòsit es conserva en bon estat. El seu interior està ple de bardisses. Presenta diversos grafitis a la paret est i sud.

REFERÈNCIES HISTÒRIQUES I DOCUMENTALS

Desconeixem el moment exacte de la construcció d'aquesta barraca i el seu dipòsit.

Aquests ja són visibles en la fotografia aèria de l'any 1945.

Segons l'Amillament de Cassà de l'any 1951 era propietat de Joaquim Poll Bou i aquesta finca s'anomenava el "Camp del Corral".

Els Barrabola eren una família que vivien al carrer de la Mel en el xamfrà amb la plaça Petita. Tenien una carnisseria. La barraca va ser enderrocada entre els anys 2015 i 2016.

PROTECCIÓ I PLANTEJAMENT VIGENT

-No consta en cap Inventari de Patrimoni Arquitectònic i Etnològic.

BIBLIOGRAFIA

MUNDET, J. (2006). "*Llebrers*". Toponímia dels veïnats de Cassà de la Selva. Ajuntament de Cassà de la Selva.

DADES D'IDENTIFICACIÓ

Coordenades UTM:	X: 490084 / Y: 4639188 (ETRS89).
Veïnat:	Veïnat de Matamala, nº16.
Època construcció/estil:	Segle XX. Arquitectura popular.
Ús original:	Era agrícola (masia).
Ús actual:	-----
Propietat:	Propietat privada.
Ref. cadastral nº:	17049A002000290000UU
Règim del sòl:	Sòl No Urbanitzable.
Qualificació urbanística:	Zona agrícola.
Proposta de protecció:	La categoria de protecció hauria de ser BPU . El nivell de protecció hauria de ser Conservació .





DESCRIPCIÓ GENERAL

Situació / Entorn

A la part posterior de la Casanova, sota un petit grup d'arbres, tocant l'antic camí ral de Santa Coloma a la Bisbal.

Descripció / Tipologia

Era agrícola de planta circular i de grans dimensions.

Mesura uns 13 metres de diàmetre aproximadament.

El terra està pavimentat amb pedres de granit.

Tota l'estructura està envoltada i protegida per un petit mur de protecció fet de rajols d'uns 40cm d'alçada. Presenta una petita zona d'entrada en el costat est.

Intervencions

En els últims anys no s'hi ha dut a terme cap mena d'actuació.

Estat de conservació

Tot i que en general l'estat de conservació de l'era és força bo, aquesta presenta algunes problemàtiques:

En primer lloc l'era està dividida en dues parts ja que la valla que envolta la propietat hi passa just per sobre. La part nord de l'era queda fora d'aquesta finca.

L'antic camí de Santa Coloma a la Bisbal hi passa molt aprop i quasi toca o afecta la part nord del mur de protecció de l'era.

A l'altre costat de la valla i sobre la mateixa era s'hi ha col·locat un gronxador.

Tota ella està plena d'herbes i petits arbustos que s'haurien d'eliminar ja que les seves arrels estan afectant el paviment de l'era.

REFERÈNCIES HISTÒRIQUES I DOCUMENTALS

Aquesta casa va ser construïda durant la primera meitat de dels anys 30 del segle XX. Per aquest motiu s'anomena la Casanova i no apareix dibuixada en el mapa de Cassà de l'any 1927.

En els Amillaraments de Cassà dels anys 50 ja consta com la Casanova i en aquell moment era propietat de Lluís Vilà Xirgo.

La casa va ser totalment reformada l'any 2005.

Actualment és una segona residència.

PROTECCIÓ I PLANTEJAMENT VIGENT

-No consta en cap inventari de patrimoni arquitectònic ni etnològic.

BIBLIOGRAFIA

Inèdita.

DADES D'IDENTIFICACIÓ

Coordenades UTM:	X: 491305 / Y: 4637069 (ETRS89).
Veïnat:	Veïnat de Verneda, nº15 (antigament veïnat de les Serres)
Època construcció/estil:	Segle XIX. Arquitectura popular.
Ús original:	Era agrícola (masia).
Ús actual:	-----
Propietat:	Propietat privada.
Ref. cadastral nº:	17049A007000180000UP
Règim del sòl:	Sòl No Urbanitzable.
Qualificació urbanística:	Zona agrícola.
Proposta de Protecció:	La categoria de protecció hauria de ser BCIL . El nivell de protecció hauria de ser Conservació .





DESCRIPCIÓ GENERAL

Situació / Entorn

Al costat oest del mas Cassà de les Serres, just al final del camí d'accés que porta cap a la casa.

Descripció / Tipologia

Era agrícola de planta rectangular i grans dimensions.

Mesura 15 metres de llargada per 13 metres d'amplada.

El terra està pavimentat amb uns cairons ceràmics. Molts d'ells presenten vàries línies o ditades.

Sembla que el terra va ser restaurat vàries vegades.

L'era està delimitada pel costat oest per un petit mur de pedra que també tanca i protegeix el clos de la casa.

Intervencions

En els últims anys no s'hi ha dut a terme cap mena d'actuació.

Estat de conservació

L'era presenta un estat de conservació molt desigual.

A la part nord de l'era hi ha les restes de la pavimentació original formada per uns cairons ceràmics de 16x16cm i que presenten nombroses ditades. El que passa és que aquesta part del paviment pràcticament ha desaparegut degut al pas de vehicles que accedien a la masia. Solament se'n conserven algunes petites parts aprop dels coberts de la casa. A la part central de l'era i també en el costat oest, el terra està pavimentat amb unes altres rajoles de 18x18cm producte d'una antiga restauració. Finalment el terra més modern es localitza a la part sud de l'era. Es tracta d'un altre tram restaurat de 10 metres de llargada per 5 metres d'amplada i que està pavimentat amb uns cairons ceràmics de 20x20cm. Aquestes no presenten cap mena de ditades.

REFERÈNCIES HISTÒRIQUES I DOCUMENTALS

Desconeixem el moment exacte de la construcció de l'era.

Les primeres referències del mas Cassà daten de l'any 1232 quan en aquell moment hi vivia en Ramon Cassà de la Serra.

L'any 1339 Guillem Cassà capbrevà el seu mas i diverses peces de terra a Ramon Cassà senyor del castell de Cassà.

El 1515 hi vivia Antoni Cassà de la Serra.

El mas actual data del segle XVI tal i com ens indica l'arc adovellat de la seva entrada i les dues finestres amb arc conopial evolucionat del primer pis.

La part oriental del mas fou ampliada i reformada en el segle XIX.

Segons el Cadastre Reial de Cassà de l'any 1733 la finca tenia 1144 vessanes al voltant de la casa entre camps de conreu (28v), hort (12/16v), oliveres (2v), bosc (140v) i erm (953v).

El mas Cassà també apareix en els Amillaraments de Cassà dels anys 1817, 1819 i 1851 i en les Declaracions de Finques Rústiques de Cassà de l'any 1879.

Segons aquest últim document el mas tenia en aquell moment 675 vessanes de terra entre camps de conreu (53v), bosc (422v) i erm (200v).

A mitjans del segle XIX era propietat del baró de Foixà.

També consta en els Amillaraments de Cassà de 1943 i 1951.

PROTECCIÓ I PLANTEJAMENT VIGENT

-L'any 1991 la masia de can Cassà va ser declarada com a BCIL (número de registre: 14564-I) i consta en l'Inventari de Patrimoni Arquitectònic del Departament de Cultura de la Generalitat de Catalunya (IPAC-20927).

-També va ser inclosa en el treball Gavarres: Memòria i Futur (1994-1996) i en l'Inventari de patrimoni històric, artístic i arqueològic de la comarca del Gironès fet pel Consell Comarcal l'any 1999.

-Consta com a element protegit en el Catàleg de Patrimoni Arquitectònic del POUM de Cassà de la Selva aprovat l'any 2008.

-Tot i això actualment l'era no gaudeix de cap mena de protecció.

BIBLIOGRAFIA

Inèdita

DADES D'IDENTIFICACIÓ

Coordenades UTM:	X: 486789 / Y: 4635965 (ETRS89).
Veïnat:	Veïnat de Mosqueroles, nº15.
Època construcció/estil:	Segle XIX. Arquitectura popular.
Ús original:	Era agrícola (masia).
Ús actual:	-----
Propietat:	Propietat privada.
Ref. cadastral nº:	17049A010000630000UR
Règim del sòl:	Sòl No Urbanitzable.
Qualificació urbanística:	Zona agrícola.
Protecció:	La categoria de protecció hauria de ser BCIL . El nivell de protecció hauria de ser de Conservació .





DESCRIPCIÓ GENERAL

Situació / Entorn

Està situada just al davant del mas Dalmau de Mosqueroles, en el costat de llevant del seu clos o jardí. Queda delimitada al nord pel propi mas, a l'est per una zona enjardinada amb piscina, al sud per la pahissa i el camí d'accés a la casa i a l'oest per la resta de jardí o clos de la propietat.

Descripció / Tipologia

Era agrícola de planta semicircular. Mesura aproximadament 21 metres de llargada per 18 metres d'amplada.

El terra està pavimentat amb uns rajols o cairons ceràmics de 20x20cm. Prop de la pahissa el terra es troba empedrat amb unes lloses de calcària (pedra de Girona) que mesuren 80 cm de llargada per 50cm d'amplada.

Pel costat de llevant l'era està delimitada per un petit mur de protecció fet de rajols que mesura 40cm d'alçada per 30cm d'amplada.

Intervencions

En els últims anys tant l'era com tota la masia han estat restaurades pels seus propietaris.

Estat de conservació

Actualment tota l'estructura es conserva en molt bon estat.

REFERÈNCIES HISTÒRIQUES I DOCUMENTALS

Actualment desconeixem la data exacte de la construcció de l'era.

Tot i això la primera referència del mas Dalmau de Mosqueroles data de l'any 1026 quan es cita un mas que era del difunt Virgili com una de les afrontacions d'una peça de terra anomenada Salelles i que estava situada al mig del pla de Mosqueroles. A mercès d'aquest document sabem que pel costat d'aquesta casa ja hi passava el camí de Cassà a Sant Andreu Salou.

L'any 1149 el mas ja apareix documentat com a mas Mosqueroles el qual formava part de l'antic veïnat de Perles (un antic veïnat de Cassà format per les terres dels actuals veïnats de Mont-roig i Mosqueroles)

Durant els segles XIII i XIV al mas hi continuà visquent la família Mosqueroles.

Aquest segurament quedà deshabitat a causa dels estralls ocorreguts durant la Pesta Negra de 1348.

L'any 1442 el mas Mosqueroles fou adquirit per l'honorable Joan de Seguiroles, militar de la ciutat de Girona. En aquell moment les cases estaven derruïdes i les terres estaven estanyades ja que al seu lloc s'hi havia format l'antic estany de Mosqueroles.

Per tal de dessecar-lo, el nou comprador, va construir una claveguera a l'extrem sud-occidental del pla de Mosqueroles, que passava per sota el curs de la riera Verneda i que servia per extreure l'aigua i conduir-la cap a la riera Gotarra.

L'any 1477 el mas fou adquirit per Guerau Dalmau de Perles i d'aquesta manera canvià de nom.

El mas actual fou construït durant els segles XVII-XVIII tal i com ho indiquen les dates que hi ha gravades sobre diverses portes o finestres (1699, 1720, 1752).

També consta en els Amillaments de Cassà dels anys 1817, 1819 i 1851.

Segons les Declaracions de Finques Rústiques de Cassà de l'any 1879 el mas tenia en aquell moment al voltant de la casa 146 vessanes de conreu, 33 de pollancre, 50 de roureda i 6 d'erm.

PROTECCIÓ I PLANTEJAMENT VIGENT

-El mas Dalmau de Mosqueroles consta en el Catàleg de Patrimoni Arquitectònic de Cassà de la Selva i que formava part de les Normes Subsidiàries del municipi (1988).

-L'any 1991 el mas va ser declarat com a BCIL (número de registre: 14581-I). i consta en l'Inventari de Patrimoni Arquitectònic del Departament de Cultura de la Generalitat de Catalunya (IPAC 20929)

-També va ser inclòs en l'Inventari de Patrimoni Històric, Artístic i Arqueològic de la comarca del Gironès fet pel Consell Comarcal l'any 1999.

-Consta com a element protegit en el Catàleg de Patrimoni Arquitectònic del POUM de Cassà de la Selva aprovat l'any 2008. Tot i això l'era no es troba protegida.

BIBLIOGRAFIA

LLINÀS, J. i MERINO, J. (2001). "*Els 88 elements més destacats del nostre patrimoni arquitectònic*". Revista Llumiguia, núm. 584, maig, p. 77-92.

MUNDET, J. (2016). "*Mont-roig i Mosqueroles*". Toponímia dels veïnats de Cassà de la Selva. Ajuntament de Cassà de la Selva.

DADES D'IDENTIFICACIÓ

Coordenades UTM:	X: 488702 / Y: 4633685 (ETRS89).
Veïnat:	Veïnat d'Esclet, nº11.
Època construcció/estil:	Segle XVIII-XIX. Arquitectura popular.
Ús original:	Era agrícola (masia).
Ús actual:	-----
Propietat:	Propietat privada.
Ref. cadastral nº:	17049A013000780000UL
Règim del sòl:	Sòl No Urbanitzable.
Qualificació urbanística:	Zona agrícola.
Proposta de protecció:	La categoria de protecció és de BCIL . El nivell de protecció és de Conservació .





DESCRIPCIÓ GENERAL

Situació / Entorn

Al davant del mas Gruart d'Esclat, en direcció sud-est, just al costat d'una pahissa que té forma de temple antic i que està formada per tres columnes amb capitells d'estil dòric que subjecten la coberta.

Descripció / Tipologia

Era agrícola de planta semicircular i de grans dimensions.

Mesura 24 metres de llargada per 20 metres d'amplada i té tot el terra empedrat.

Part d'aquesta estructura (costat sud-est) està coberta amb gespa.

Al seu voltant, costat sud i est, està protegida amb un petit mur fet de pedres i amb uns cairons ceràmics a la seva part superior.

Intervencions

En els últims anys l'era ha estat restaurada, especialment el seu mur protector. Actualment forma part de la zona enjardinada d'aquest mas.

Estat de conservació

Actualment tota l'estructura es conserva en molt bon estat.

REFERÈNCIES HISTÒRIQUES I DOCUMENTALS

Es tracta d'un dels masos més grans i més importants del veïnat d'Esclat.

Les primeres referències daten de l'any 1146 quan en el testament de Guerau Feliu, propietari de l'actual mas Oller d'Esclat, apareix com un dels seus marmessors Berenguer Guard.

El mas actual va ser construït l'any 1565 ja que així ho indica l'escut que hi ha situat sobre la porta d'entrada de la casa (arc de mig punt).

El mas també va ser reformat i ampliat els anys 1627, 1628 i 1730. Per això apart del mas Gruart hi ha dues cases més: can Cavarroques a la part posterior i can Xiberta en el costat est.

En el seu interior també hi havia hagut una capella dedicada a Sant Vicenç, la qual fou destruïda durant la Guerra Civil.

L'any 1733 el mas Gruart tenia 205 vessanes de terres al voltant de la casa entre terres de conreu, vinya, bosc, prat i erm.

Per això no és estrany que al segle XVIII o XIX es construís aquesta era agrícola per batre els cereals i les plantes lleguminoses.

Aquest mas també consta en els Amillaments de Cassà dels anys 1817, 1819 i 1851 i en les Declaracions de Finques Rústiques de Cassà de l'any 1879.

Actualment part de la casa es destina al turisme rural.

PROTECCIÓ I PLANTEJAMENT VIGENT

-El desembre de l'any 1988 el mas Gruart d'Esclat fou inclòs dins del nou Catàleg de Patrimoni Arquitectònic de Cassà de la Selva i que formava part de les Normes Subsidiàries del municipi.

-L'any 1991 tot el conjunt del mas Gruart va ser declarat com a BCIL (número de registre: 14588-I), i consta en l'Inventari de Patrimoni Arquitectònic del Departament de Cultura de la Generalitat de Catalunya (IPAC 20931).

-També va ser inclòs en l'Inventari de Patrimoni Històric, Artístic i Arqueològic de la comarca del Gironès fet pel Consell Comarcal l'any 1999.

-La masia, la pahissa i l'era consten com a elements protegits en el Catàleg de Patrimoni Arquitectònic del POUM de Cassà de la Selva aprovat l'any 2008.

BIBLIOGRAFIA

LLINÀS, J. i MERINO, J. (2001). "Els 88 elements més destacats del nostre patrimoni arquitectònic". Revista Llumiguia, núm. 584, maig, p. 77-92.

MUNDET, J. i NIELL, X. (2021). "Esclat". Toponímia dels veïnats de Cassà de la Selva. Ajuntament de Cassà de la Selva.

DADES D'IDENTIFICACIÓ

Coordenades UTM:	X: 487425 / Y: 4635833 (ETRS89).
Veïnat:	Veïnat de Mosqueroles, nº7.
Època construcció/estil:	Segle XIX. Arquitectura popular.
Ús original:	Era agrícola (masia).
Ús actual:	-----
Propietat:	Propietat privada.
Ref. cadastral nº:	17049A010000070000UU
Règim del sòl:	Sòl No Urbanitzable.
Qualificació urbanística:	Zona agrícola.
Proposta de Protecció:	La categoria de protecció hauria de ser BPU . El nivell de protecció hauria de ser Conservació .





DESCRIPCIÓ GENERAL

Situació / Entorn

Dins del clos del mas Viader, a 37 metres al sud-est de la casa. En les seves proximitats (costat nord) hi ha uns coberts.

Descripció / Tipologia

Era agrícola de planta circular i que té el terra emporlanat. Aquest es troba força fragmentat en varis punts i hi ha crescut una mica de gespa. L'era és força simple i no presenta cap mur de protecció al seu voltant. Mesura uns 14 metres de diàmetre.

Intervencions

En els últims anys no s'hi ha dut a terme cap actuació.

Estat de conservació

Actualment tota l'estructura es conserva força bé. Tot i això a dins de l'era hi ha una mica de gespa en varis punts. La zona està enjardinada i s'hi ha col·locat com elements decoratius dos bancs, un a cada costat, dos grans testos amb unes plantes als altres dos costats, una jardineria en un lateral i una antiga rella o arada a l'altre costat.

REFERÈNCIES HISTÒRIQUES I DOCUMENTALS

Les primeres referències del mas Viader daten del segle XIII (1292) quan Guillem Viader del veïnat de Perles va comprar una peça de terra situada en el pla de Perafita a Guillema de Salelles i al seu marit Ermengol. En aquell moment la senyoria directa del mas era propietat del Monestir de Sant Pere de Galligants.

A partir d'aquest moment i al llarg dels segles sempre ha estat administrat per la mateixa família.

L'edifici actual data del segle XVI, segons consta en la data que hi ha sobre l'arc de mig punt de l'entrada. La masia també ha patit diverses reformes i ampliacions al llarg del temps.

Segons el Cadastre Reial de Cassà de l'any 1733 la finca tenia 209 vessanes al voltant de la casa entre camps de conreu, hort, vinya, bosc i erm.

El mas Viader també apareix en els Amillaraments de Cassà dels anys 1817, 1819 i 1851 i en les Declaracions de Finques Rústiques de Cassà de l'any 1879.

A finals del segle XIX tenia 230 vessanes de terra.

Per això no és gens estrany que es construís aquesta era agrícola per batre els cereals i plantes lleguminoses que es produïen dins de la mateixa propietat.

PROTECCIÓ I PLANTEJAMENT VIGENT

-No consta en cap inventari de Patrimoni Arquitectònic o Etnològic.

BIBLIOGRAFIA

MUNDET, J. (2016). "*Mont-roig i Mosqueroles*". Toponímia dels veïnats de Cassà de la Selva. Ajuntament de Cassà de la Selva.

DADES D'IDENTIFICACIÓ

Coordenades UTM:	X: 488280 / Y: 4633380 (ETRS89).
Veïnat:	Veïnat d'Esclet, nº16.
Època construcció/estil:	Segle XVIII-XIX. Arquitectura popular.
Ús original:	Era agrícola (masia).
Ús actual:	-----
Propietat:	Propietat privada.
Ref. cadastral nº:	17049A013000770000UP
Règim del sòl:	Sòl No Urbanitzable.
Qualificació urbanística:	Zona agrícola.
Proposta de protecció:	La categoria de protecció és de BCIL . El nivell de protecció és de Conservació





DESCRIPCIÓ GENERAL

Situació / Entorn

A la part de ponent del mas Vilabella, en les proximitats d'una pahissa de grans dimensions i just al costat del camí d'accés a la masia.

Descripció / Tipologia

Era agrícola de planta circular i de grans dimensions. Mesura uns 25 metres de diàmetre i presenta el terra pavimentat amb uns cairons ceràmics de 20x20cm. Alguns d'ells estan decorats amb unes línies o ditades. Al seu voltant hi ha un petit mur protector que no sobresurt gaire del terra i que està fet amb pedres de petites dimensions i relligades amb morter de calç. No presenta cap mena d'entrada o zona d'accés. El seu ús era particular i en ella s'hi realitzava els treballs de batuda dels cereals i de plantes lleguminoses que es cultivaven dins de la propietat del mas Vilabella.

Intervencions

Els últims anys l'era havia quedat molt malmesa i s'havien perdut molts rajols. Per aquest motiu l'any 2017 els propietaris de la finca van dur a terme una campanya de restauració de tota l'estructura. Es va refer tot el mur protector i es va fixar les seves pedres amb morter de calç. També es varen substituir tots els rajols perduts per d'altres de més moderns i fets en una rajoleria de la Bisbal. Aquests estan situats majoritàriament en el costat de llevant de l'era i no tenen cap mena de decoració.

Estat de conservació

Actualment l'estat de conservació de tota l'estructura és molt bo gràcies a la restauració que es va dur a terme l'any 2017.

REFERÈNCIES HISTÒRIQUES I DOCUMENTALS

En un document de l'any 923 s'esmenta el puig de Sant Vicenç i un camí que portava a la casa forta o domus de Sant Vicenç.

El nom del mas Vilabella apareix citat per primera vegada l'any 1163 com una de les possessions del monestir de Sant Feliu de Guíxols. Aquest canvi de nom és degut al fet que la casa havia estat establerta a Pere Vilabella i a la seva família.

Durant molts segles aquest mas fortificat provist d'una torre i

un fossat al seu voltant fou propietat del monestir de Sant Feliu de Guíxols. Els seus habitants eren els batlles de sacs i els encarregats de cobrar les rendes i censos dels masos de Cassà que formaven part del monestir de Sant Feliu.

Aquesta situació no canvià fins a mitjans del s. XIX, quan a causa de les desamortitzacions el monestir de Sant Feliu va desaparèixer i la finca va ser subhastada, passant primer a mans de la família Sureda i més tard de la família Turró.

Creiem que va ser durant aquest últim període (s.XVIII-XIX) quan es va construir l'era agrícola que és objecte d'estudi en aquesta fitxa.

PROTECCIÓ I PLANTEJAMENT VIGENT

-El desembre de l'any 1988 tots els elements que conformen el mas Vilabella foren inclosos dins del nou Catàleg de Patrimoni Arquitectònic de Cassà de la Selva i que formava part de les Normes Subsidiàries del municipi.

-L'any 1991 tot el conjunt del mas Vilabella va ser declarat com a BCIL (número de registre: 14586-I) i consta en l'Inventari de Patrimoni Arquitectònic del Departament de Cultura de la Generalitat de Catalunya (IPAC 20922).

-També va ser inclòs en l'Inventari de Patrimoni Històric, Artístic i Arqueològic de la comarca del Gironès fet pel Consell Comarcal l'any 1999.

-La masia i l'era consten com a elements protegits en el Catàleg de Patrimoni Arquitectònic del POUM de Cassà de la Selva aprovat l'any 2008.

BIBLIOGRAFIA

LLINÀS, J. i MERINO, J. (2001). "Els 88 elements més destacats del nostre patrimoni arquitectònic". Revista Llumiguia, núm. 584, maig, p. 77-92.

MUNDET, J. (2021). "El mas Vilabella i l'ermita de Sant Vicenç d'Esclat". Revista Llumiguia, núm. 826, desembre, p. 92-96.

MUNDET, J. i NIELL, X. (2021). "Esclat". Toponímia dels veïnats de Cassà de la Selva. Ajuntament de Cassà de la Selva.

DADES D'IDENTIFICACIÓ

Coordenades UTM:	X: 492454 / Y: 4636426 (ETRS89).
Veïnat:	Veïnat de Verneda, nº18.
Època construcció/estil:	Segle XIX. Arquitectura popular.
Ús original:	Era agrícola (masia).
Ús actual:	-----
Propietat:	Propietat privada.
Ref. cadastral nº:	17049A007000610000UO
Règim del sòl:	Sòl No Urbanitzable.
Qualificació urbanística:	Zona agrícola.
Protecció:	La categoria de protecció hauria de ser BCIL . El nivell de protecció hauria de ser de Conservació .





DESCRIPCIÓ GENERAL

Situació / Entorn

Just al davant de la façana principal del mas Vilallonga de Verneda, en direcció sud-oest, a l'altre costat del camí d'accés a la casa.

Descripció / Tipologia

Era agrícola de planta semicircular i de grans dimensions.

Mesura uns 20 metres de llargada per 10 metres d'amplada.

El terra és de terra trepitjada.

Presenta un mur de protecció o de contenció en el costat sud, lloc on existeix un gran desnivell amb el camp de conreu adjacent.

El mur està construït amb pedres de granit de petites dimensions unides amb morter de calç. Està coronat per tot un seguit de pedres planes a la part més alta.

Mesura uns 30-40 cm d'amplada. La seva alçada pel costat exterior és d'uns 1,40-1,50 metres segons els punts.

Antigament la seva part exterior estava arrebossat amb una capa de morter de calç. Solament se'n conserva en una petita part en el costat sud-est.

També presenta un petit forat de desguàs en el costat sud-oest i un altre en el costat sud-est..

Intervencions

En els últims anys tant l'era com tota la masia de can Vilallonga han estat restaurades pel Consorci de les Gavarres.

Estat de conservació

Actualment tota l'estructura es conserva en molt bon estat.

REFERÈNCIES HISTÒRIQUES I DOCUMENTALS

El mas Vilallonga ja apareix documentat l'any 1232 quan hi vivia Guillem Vall-llonga.

Tot i això la construcció actual data del segle XVI tal i com ens ho indica l'arc de mig punt que hi ha a la seva entrada.

Amb el pas dels segles el mas es va anar ampliant i es va convertir en un dels masos més grans i més importants del veïnat de Verneda i també del terme de Cassà.

Segons el Cadastre Reial de Cassà de l'any 1733 la finca tenia 2646 vessanes de les quals 66 eren terres de conreu, vinya, oliveres i arbres fruiters.

A mitjans del segle XVIII el llinatge dels Vilallonga es va extingir i per casament la propietat va passar a la família Fonallares de Llagostera.

El mas també consta en els Amillaments de Cassà dels anys 1817, 1819 i 1851 i en les Declaracions de Finques Rústiques de Cassà de l'any 1879.

En aquell moment la propietat tenia 3216 vessanes de les quals 192 vessanes eren de terres conreu.

Per tant no és gens estrany que al s. XIX es construís aquesta era agrícola per batre els cereals i plantes lleguminoses que es produïen dins de la finca.

També apareix relacionat en els Amillaments de l'any 1943 i 1951. En aquell moment era propietat de Francisco Coll Alemany de Salt.

A començaments dels anys 80 la finca del mas Vilallonga va ser comprada per INCASÒL.

Des de l'any 2002 la finca ha estat cedida al Consorci de les Gavarres, qui dur a terme tota mena d'activitats educatives i de difusió sobre els valors naturals i patrimonials del massís de les Gavarres.

PROTECCIÓ I PLANTEJAMENT VIGENT

-L'any 1991 el mas Vilallonga va ser declarat com a BCIL (número de registre: 14566-I), i consta en l'Inventari de Patrimoni Arquitectònic del Departament de Cultura de la Generalitat de Catalunya (IPAC 20917)

-També va ser inclòs en l'Inventari de Patrimoni Històric, Artístic i Arqueològic de la comarca del Gironès fet pel Consell Comarcal l'any 1999.

-Consta com a element protegit en el Catàleg de Patrimoni Arquitectònic del POUM de Cassà de la Selva aprovat l'any 2008.

-Tot i això actualment l'era no gaudeix de cap mena de protecció.

BIBLIOGRAFIA

LLINÀS, J. i MERINO, J. (2001). "Els 88 elements més destacats del nostre patrimoni arquitectònic". Revista Llumiguia, núm. 584, maig, p. 77-92.

DADES D'IDENTIFICACIÓ

Coordenades UTM:	X: 490348 / Y: 4637739 (ETRS89).
Veïnat:	Veïnat de Matamala.
Època construcció/estil:	Segle XIX.
Ús original:	Rajoleria (Forn de rajols).
Ús actual:	-----
Propietat:	Propietat privada.
Ref. cadastral nº:	17049A003000960000UX / 17049A003000940000UR
Règim del sòl:	Sòl No Urbanitzable.
Qualificació urbanística:	Zona Agrícola-forestal.
Proposta de protecció:	La categoria de protecció hauria de ser BPU . El nivell de protecció hauria de ser Conservació .





DESCRIPCIÓ GENERAL

Situació / Entorn

Prop de can Carbó de les Serres, a la banda de ponent de la carretera de la Bisbal (GI-664), a la dreta del camí que baixa cap al torrent de la Resclosa i que després puja cap al puig de la Castellana, just abans de travessar el torrent.

Descripció / Tipologia

Es tracta d'un forn per coure teules i rajols dels qual solament es conserva la seva façana principal. Aquesta està feta de maçoneria, és a dir amb pedres de mitjanes i petites dimensions relligades amb morter de calç i amb alguns trossos de rajols reaprofitats en varis punts.

Mesura 7,40 metres de llargada per 2,30 metres d'alçada.

En el seu extrem oest presenta un arc fet de rajols que mesura 1,80 metres d'amplada per 0,48 metres d'alçada per 1,35 metres de profunditat i que es correspon amb la cambra de combustió del forn. El seu interior està ple de terra.

Actualment a la part alta del forn no s'observen cap resta de la cambra de cocció del forn. No sabem si aquesta ha quedat amagada per la vegetació o bé si es va veure afectada per la construcció de la carretera de la Bisbal.

Uns 500 metres torrent amunt hi ha una resclosa que servia per emmagatzemar l'aigua, la qual a través d'un canal, baixava en direcció sud-oest, seguint el costat esquerra del torrent, fins a un camp que hi ha a les proximitats del forn, lloc on s'amassava l'argila dins d'unes basses que actualment han desaparegut.

Intervencions

En els últims anys no s'hi ha dut a terme cap mena d'actuació.

Estat de conservació

Actualment tota la zona està molt embardissada. Aquest fet dificulta poder estudiar totes les estructures en la seva totalitat. Tot i això aquestes es conserven força bé.

REFERÈNCIES HISTÒRIQUES I DOCUMENTALS

Desconeixem el moment exacte de la seva construcció.

Segurament va ser utilitzat durant les obres de restauració del mas Carbó de les Serres el qual havia quedat totalment destruït per culpa de la Guerra del Francès (1808-1812).

L'any 1924 el forn encara estava en funcionament.

PROTECCIÓ I PLANTEJAMENT VIGENT

-No consta en cap inventari de patrimoni arquitectònic ni etnològic.

BIBLIOGRAFIA

CARBÓ, FX.; CARBÓ, V. i MUNDET, J. (2013). "Can Carbó de les Serres. L'origen d'una extensa nissaga". Editat per la Família Carbó Cañigueral, Cassà de la Selva.

MUNDET, J. (2020). "Antics forns de rajols a Cassà, Mont-roig i Mosqueroles". Revista Llumiguia, núm. 804, p. 90-93.